

DGA DE L'AMENAGEMENT ET DES MOBILITES  
Direction du Patrimoine Routier, Paysager et des Mobilités  
-----

COMpte Rendu de Réunion		
Date : 28 juin 2018	Lieu : Hôtel du Département	Date de rédaction : 28/06/2018
<u>Objet</u> : COMITE DE DIALOGUE ET DE SUIVI DU CONTOURNEMENT DE BEYNAC – Réunion n° 3		
<u>PJ.</u> : 2		

Participation : Cf. liste jointe

Le Comité de dialogue et de suivi du contournement de Beynac s'est réuni pour sa troisième séance de travail, le mercredi 27 juin 2018 à l'Hôtel du Département, sous la présidence de Monsieur Germinal PEIRO, Président du Conseil départemental, en présence de la presse conviée à assister à cette réunion.

Avec une participation d'associations de la société civile, de membres du CODERST (Conseil de l'Environnement et des Risques sanitaires et technologiques), de représentants de l'Etat (Préfecture et services associés) et d'élus, cette réunion a été l'occasion :

- de procéder à un point d'actualité sur les travaux des fouilles archéologiques en cours au lieudit « *La Treille* » sur la Commune de CASTELNAUD LA CHAPELLE, et notamment les analyses réalisées depuis la dernière réunion du Comité en avril dernier, avec la présentation des plans des vestiges et un point sur les visites de ce chantier par les écoles et collège du secteur ;
- de présenter l'avancement des travaux concernant les ouvrages d'art du Pech et de Fayrac et plus particulièrement de la réalisation des pieux constituant les fondations de la culée et de la pile en rive droite de l'ouvrage du Pech (secteur de Monrecour sur le territoire de SAINT VINCENT DE COSSE) ;
- d'informer le Comité, des derniers travaux du Comité de Suivi des Mesures de Réduction et de Compensation (réunions, visite sur les lieux, calendrier de la mise en œuvre des mesures compensatoires)
- enfin comme annoncé lors de la précédente réunion du Comité, M. Alain SPIELMANN Architecte a présenté dans le détail les enjeux architecturaux

et d'intégration des ouvrages d'art sur la Dordogne et M. TOUZEAU de la Société SETEC TPI, maître d'œuvre a exposé la conception technique et la réalisation de ces ponts.

Dans ce cadre, M. SPIELMANN a souligné l'importance des enjeux du territoire avec la présence de sites et monuments remarquables ainsi que des deux ouvrages d'art existants (ponts de la voie ferrée) dans le choix du parti architectural retenu et des propositions d'intégrations paysagères.

Après avoir rappelé les différentes typologies paysagères rencontrées le long du tracé, M. SPIELMANN a présenté les cinq séquences paysagères, avec leurs enjeux et les stratégies retenues pour parvenir à une excellence environnementale du projet.

Ainsi, pour chaque séquence, M. SPIELMANN a explicité les différentes coupes du projet pour permettre aux membres du Comité, d'appréhender les aménagements dans toutes leurs dimensions et notamment le choix de séparer la circulation mode doux de la circulation routière et de permettre sa connexion aux cheminements piétons existants.

M. SPIELMANN a notamment insisté :

- sur l'aménagement retenu dans le secteur de la Treille et de la gare de Fayrac,
- sur le choix de la mise en œuvre au droit du château et de l'église de Fayrac, d'un remblai modelé (merlon) et planté qui a été dimensionné
  - o pour éviter la co-visibilité entre le château et le futur contournement et également entre le château et l'actuelle voie ferrée
  - o et pour réduire de façon significative les nuisances sonores.

Dans un second temps, M. SPIELMANN a développé le principe architectural retenu pour les deux ouvrages d'art :

- Les ouvrages d'art du Pech et de Fayrac sont implantés en amont des ponts SNCF existants et comportent des piles de faibles largeurs, alignées avec celles des ponts ferroviaires.
- Les piles de pont en béton, dissymétriques, type « piles-roseaux », ou « piles-arbres » en V, accentuent la transparence et permettent d'avoir deux tabliers distincts pour isoler et sécuriser les circulations douces du

trafic routier. Les passerelles sont équipées de belvédères créant des points de vue permettant d'admirer le cadre environnemental et paysager du site. Cet alignement répond au double objectif d'assurer une intégration presque « transparente » des nouveaux ouvrages face aux ponts ferroviaires. De plus, grâce au choix du matériau acier autopatinable pour les tabliers, il a été possible de proposer des tabliers très fins, dégagant les ouvrages existants.

Enfin, M. SPIELMANN a présenté les vues avant et après travaux depuis l'ensemble des sites remarquables, en montrant l'impact visuel quasi inexistant des futures voiries.

M. TOUZEAU a complété cette présentation d'éléments techniques relatifs aux modes constructifs des ouvrages d'art, en présentant le principe de la mise en œuvre des estacades en rivière.

Les diapositives présentées à cette occasion sont jointes en annexe.

Plusieurs questions et thèmes complémentaires ont également été évoqués :

- les détails constructifs,
- les différentes étapes dans les semaines à venir des travaux.

La prochaine réunion se tiendra en septembre 2018 avec l'objectif de visiter le chantier.

FEUILLE DE PRESENCE
---------------------

Date de la réunion : 27 juin 2018
-----------------------------------

Lieu : Hôtel du Département – Hémicycle
---

Objet de la réunion : <b>Comité de dialogue et de suivi du contournement de BEYNAC</b>
--

Liste des membres du Comité de Dialogue et de suivi présents :

Germinal PEIRO

Président du CD

Sébastien LEPETIT

Sous-Préfet de SARLAT

Jacqueline DUBOIS représentée  
par M. Rémi ROZIE Assistant parlementaire

Députée de la 4<sup>ème</sup> circonscription

Philippe FAUCHET

Chef du service Eau Environnement et Risques  
(SEER) - DDT

Richard GENET

Représentant ARS

Claude MAGNARD

UFC QUE CHOISIR DORDOGNE

Christian ZAMPERINI

Représentant de la Chambre des Métiers et de  
l'Artisanat de la Dordogne

Gérard TEILLAC

Représentant de la Chambre d'Agriculture de la  
Dordogne

Patrick PITTORINO

Représentant du SDIS 24

Jean-Claude CASTAGNAU	Maire de VEZAC
Jean-Marie CHAUMEL	Maire de SAINT VINCENT DE COSSE
Jean-Pierre NADAL	Adjoint au Maire de CASTELNAUD LA CHAPELLE
Maryline FLAQUIERE	Conseillère Départementale
Jean-Fred DROIN	Conseiller Départemental
Brigitte PISTOLOZZI	Conseillère Départementale
Marc BECRET	Directeur Général des Services
François FOURNIER	Chargé de mission BEYNAC
Sébastien de MAZERAT	Directeur Général Adjoint de l'Aménagement et des Mobilités
Nicolas PLATON	Directeur de la Communication
Isabelle ALBRAND	Directrice du Patrimoine Routier, Paysager et des Mobilités
Martine GRAMMONT	Directrice de l'Environnement et du Développement Durable
Mathilde REGEARD	Chef du service de l'Archéologie
Cécile JALLET	Directeur Général Adjoint de la Culture, de l'Education et des Sports

Alain SPIELMANN

Architecte

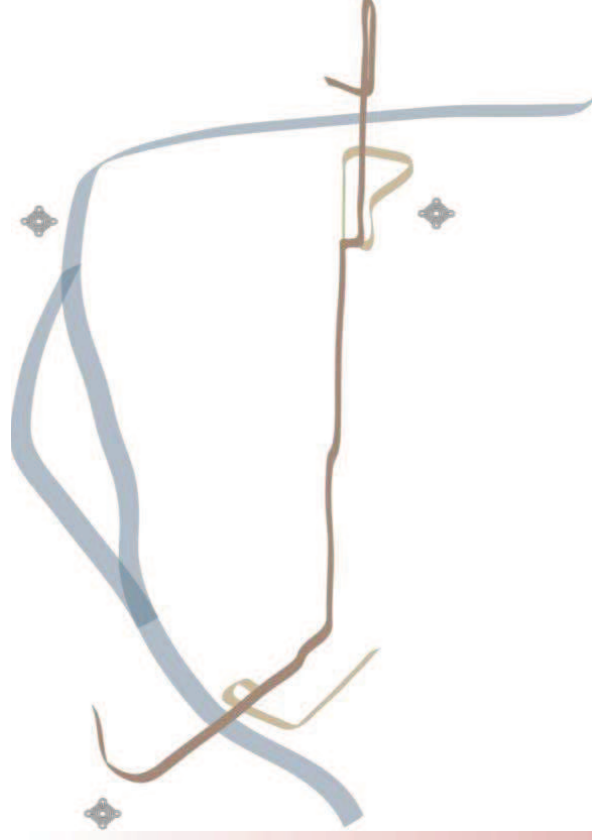
Gérard TOUZEAU

Société SETEC TPI

# COMITÉ DE DIALOGUE ET DE SUIVI CONTOURNEMENT DE BEYNAC

REUNION N° 3

27 JUIN 2018



# COMITÉ DE DIALOGUE ET DE SUIVI CONTOURNEMENT DE BEYNAC

## Ordre du jour:

- 1- Rappel succinct des travaux des deux premières réunions du comité
- 2 - Informations sur l'actualité de l'opération depuis le dernier Comité de dialogue et de suivi :
  - **avancement des fouilles archéologiques de la Treille** : intervention du Service Départemental de l'Archéologie
  - **avancement des travaux concernant les ouvrages du Pech et de Fayrac** : présentation avec photos du site
  - **informations sur les derniers travaux du Comité de Suivi des Mesures de Réduction et de Compensation**
- 3- **Présentation des enjeux architecturaux et d'intégration des ouvrages d'art sur la Dordogne** Interventions des Maîtres d'œuvre, M SPIELMANN, architecte du projet et M TOUZEAU, responsable du Bureau d'études SETEC

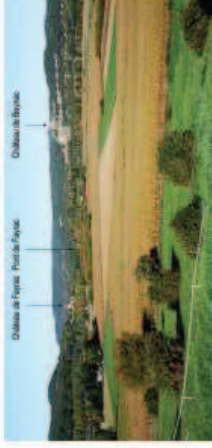


# Contournement de Beynac

## Vue d'ensemble



Vue depuis le château de Beynac vers Fagnac



Vue depuis le plateau de Montpérouzet vers Fagnac



Coupe et vue depuis la terrasse du château de Fagnac

Coupe entre les châteaux de Beynac et Fagnac

Coupe avant le château de Fagnac vu de la Thalle

Vue et plan de l'ensemble du projet - 1/5000



Vue depuis le château de Montpérouzet vers Beynac



Vue depuis le château de Fagnac

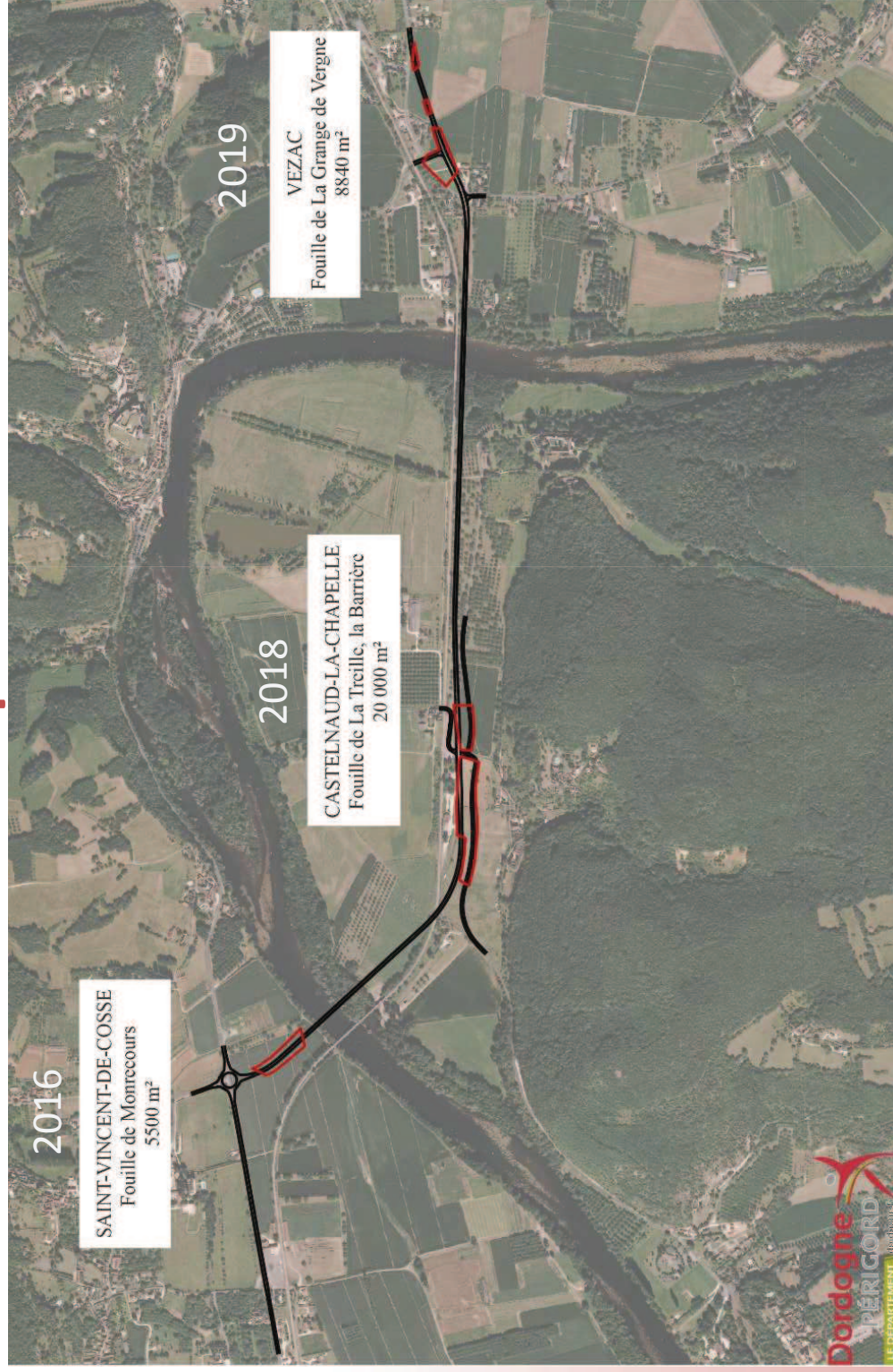


Coupe longitudinal



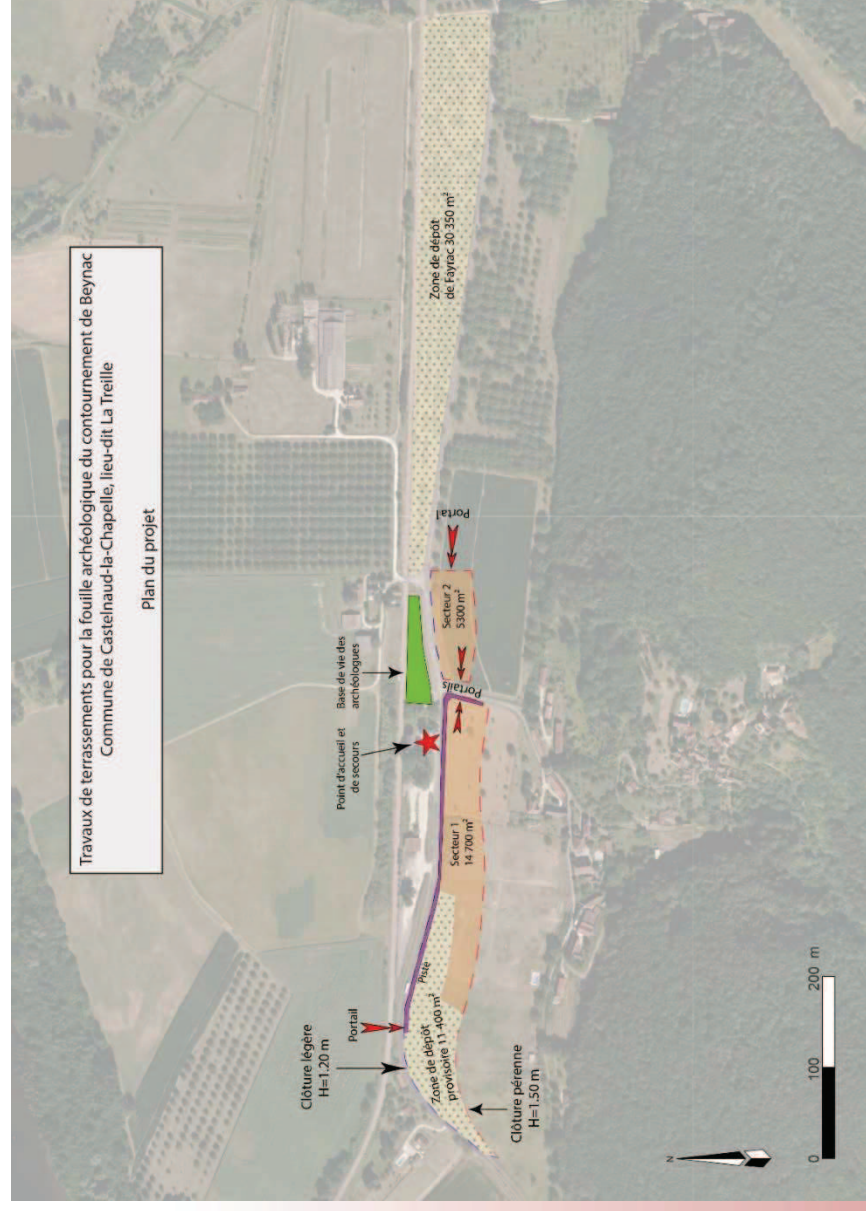
# Avancement des fouilles archéologiques de la Treille

# Contournement de Beynac: 3 fouilles préventives



# Fouille de La Treille

- Sur le terrain du 12/03 au 31/07 (4,5 mois)
- Un établissement rural gaulois et antique



- L'avancement de la fouille (9<sup>e</sup>/13 semaines)



(Titre)

(Auteur)

(Date)

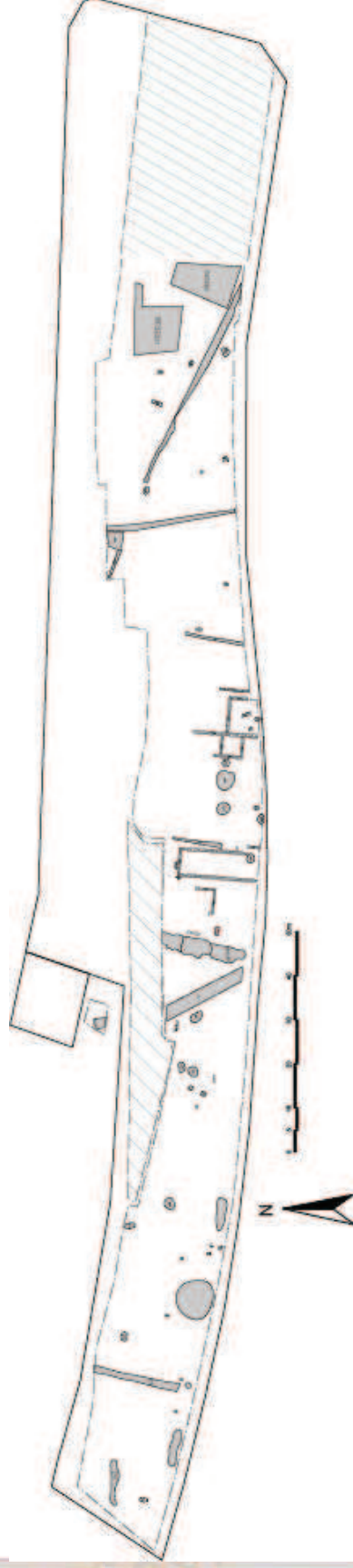


(Titre)

(Auteur)

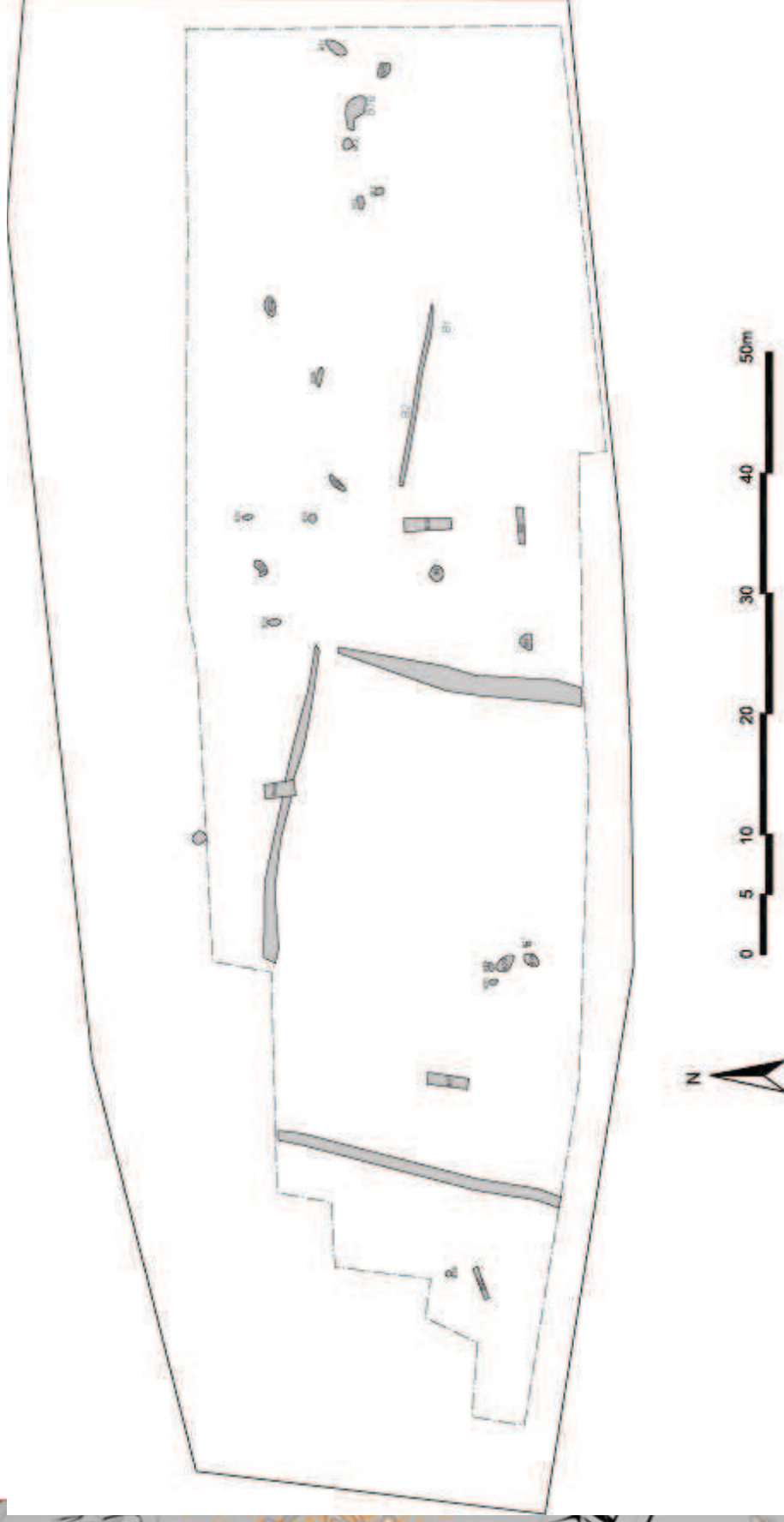
(Date)

# Secteur 1 Ouest plan des vestiges



# Secteur 2 Est

## plan des vestiges





# Visite de scolaires



140 élèves de 6<sup>e</sup> du collège de Sarlat (6 classes)  
35 élèves de CM2 de l'école Ferdinand Buisson de Sarlat  
30 élèves de l'école Abel Laviale de Beynac



(Titre)

(Auteur)

(Date)



# Avancement des travaux



(Titre)

(Auteur): CD 24 /SDA

(Date)

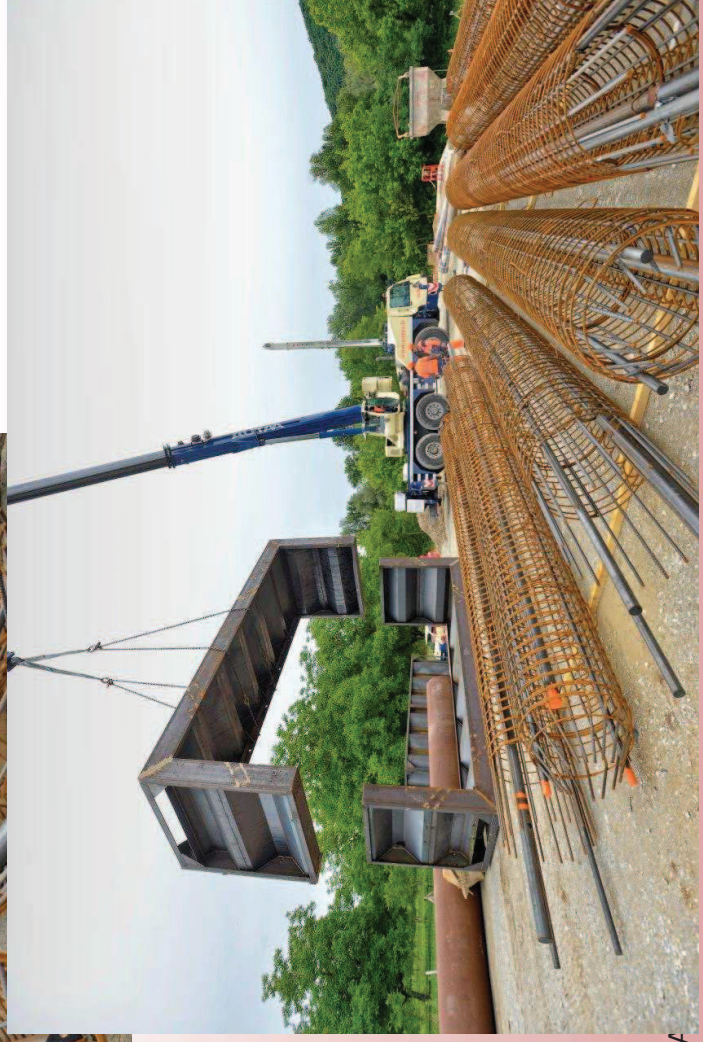


Base de vie à VEZAC



Accès depuis la  
RD 53 à Castelnaud

(Titre)



## Ouvrage d'art du Pech Secteur Monrecour à Saint Vincent de Cosse

(Titre)

(F)

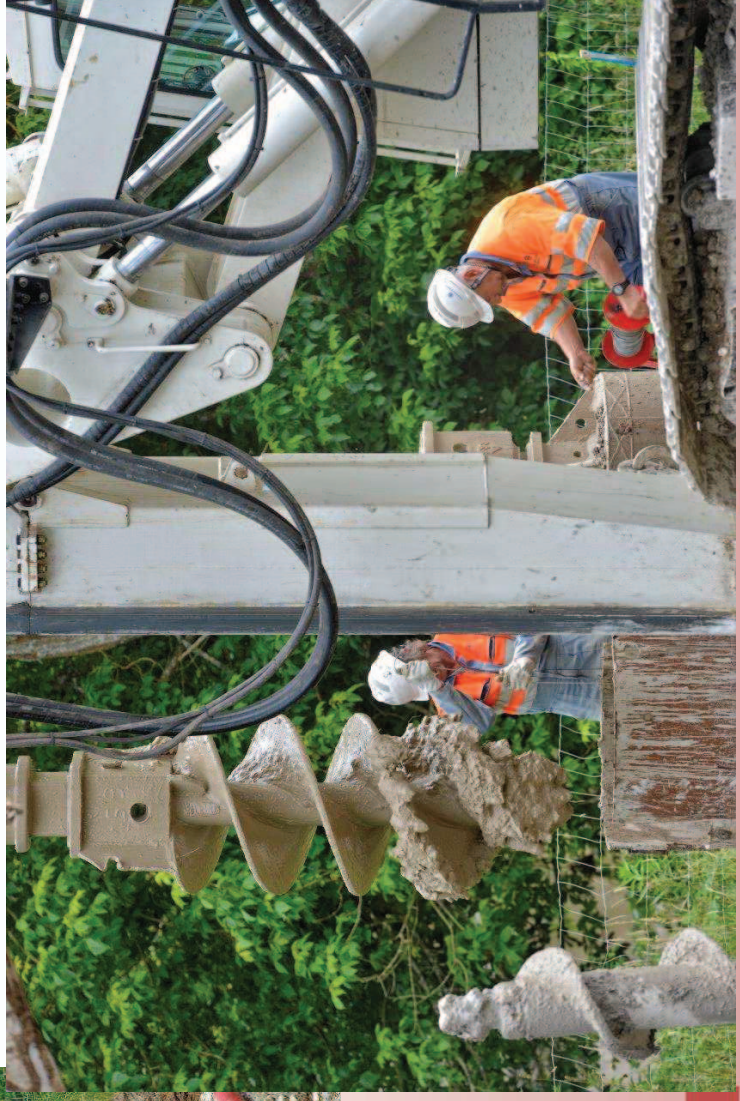


# Ouvrage d'art du Pech Secteur Monrecour à Saint Vincent de Cosse





# Ouvrage d'art du Pech Secteur Monrecour à Saint Vincent de Cosse





## Ouvrage d'art du Pech Secteur Monrecour à Saint Vincent de Cosse





# Information sur les derniers travaux du Comité de suivi des mesures de réduction et de compensation



# MESURES COMPENSATOIRES

Convention cadre du 13 novembre 2017 entre le CEN-EPIDOR-  
Département pour la mise en œuvre des MC

## Acteurs

- **CEN** : suivi scientifique et bilans annuels
- **EPIDOR** : réalisation des travaux et contributions
- **Département** : obligation de résultat et financement
- **Comité de pilotage** = comité de suivi des MRC prévu par

l'arrêté du 29 janvier 2018 : validation des actions et suivis

## CALENDRIER

29 janvier 2018 : arrêté préfectoral AU IOTA

14 mars 2018 : Comité de suivi des MRC n°1:

présentation générale de l'opération, du calendrier et du management environnemental

17 avril 2018 : réunion préparatoire CEN-EPIDOR-CD24

29 mai et 15 juin 2018: visite des sites de compensation

20 juin 2018 : Comité de suivi des MRC n°2:

présentation d'une première ébauche des projet d'exécution et plan de gestion

## CALENDRIER (suite)

Fin Septembre 2018 : Comité de suivi des MRC n°3: approbation et validation des projet d'exécution et des orientations de gestion

15 novembre 2018 : livraison du projet d'exécution et du plan de gestion provisoire.

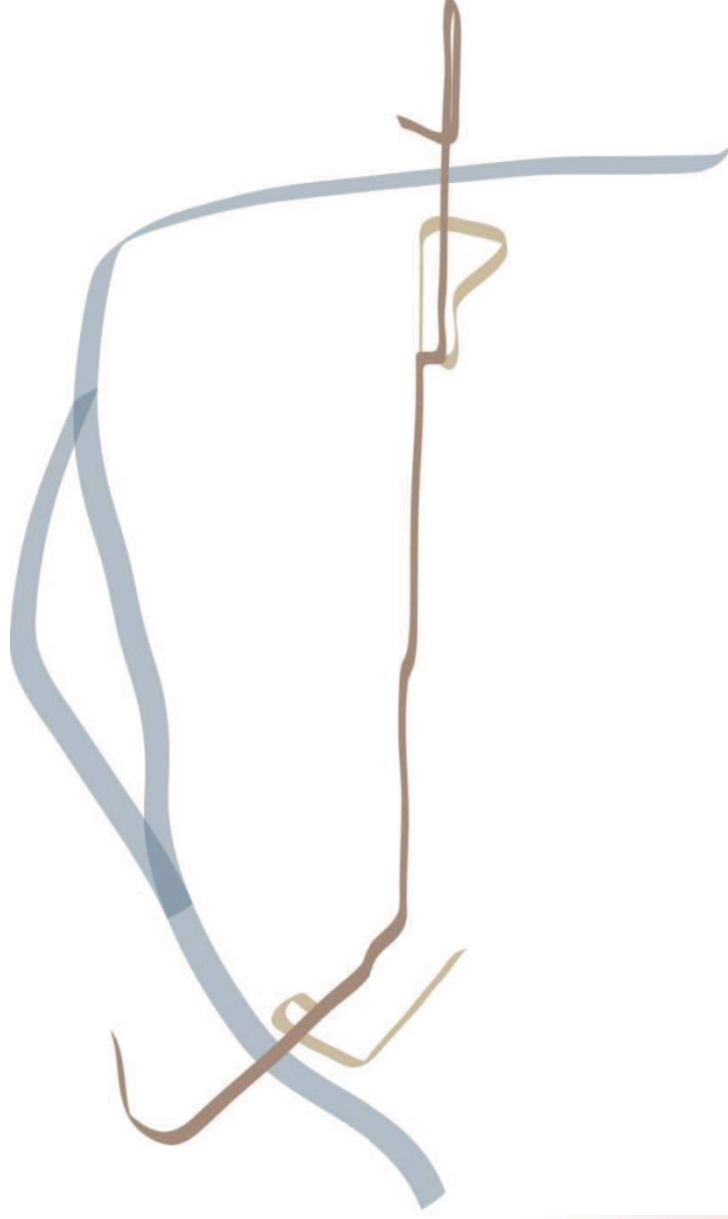
Fin d'année civile 2018 : les Parties devront être en mesure de lancer la phase de consultation des entreprises aux fins de réalisation des actions proposées  
-> convention d'application n°2

Juin 2019: finalisation du plan de gestion de l'île de Coux suite aux inventaires avifaune du printemps 2019

# MESURES COMPENSATOIRES

Visite des sites de compensation le 29 mai 2018 :





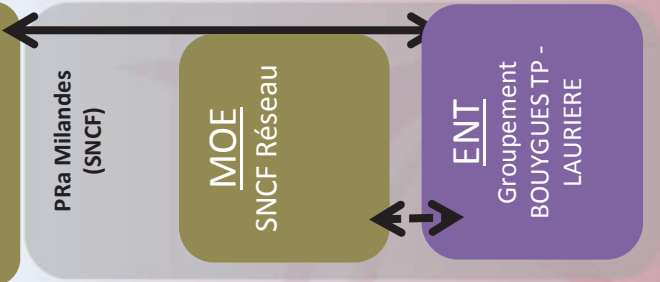
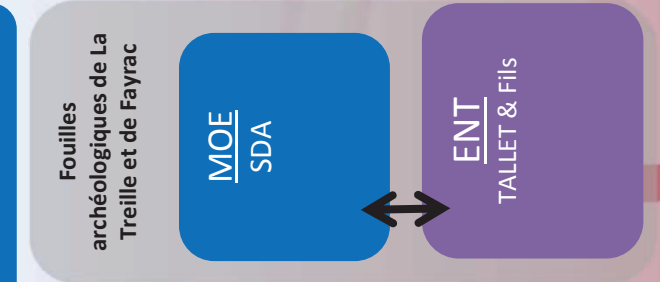
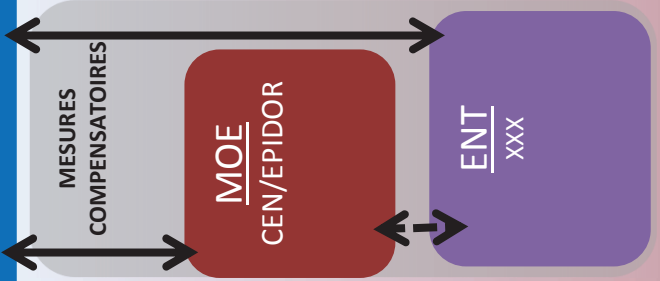
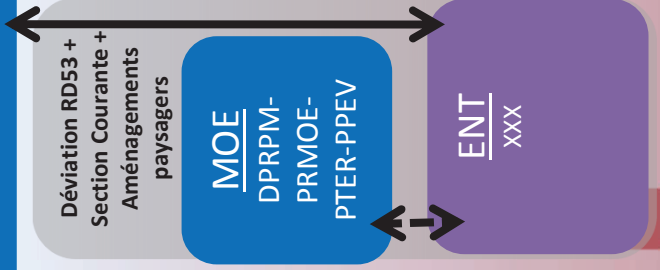
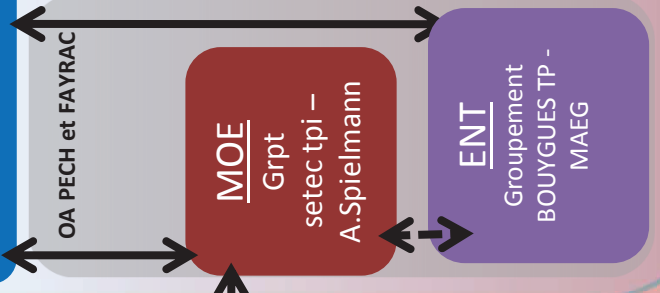
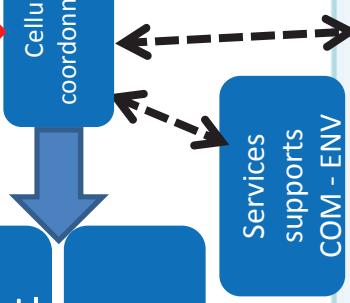
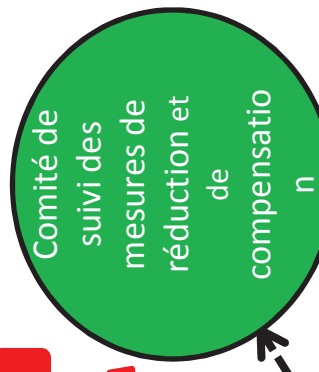
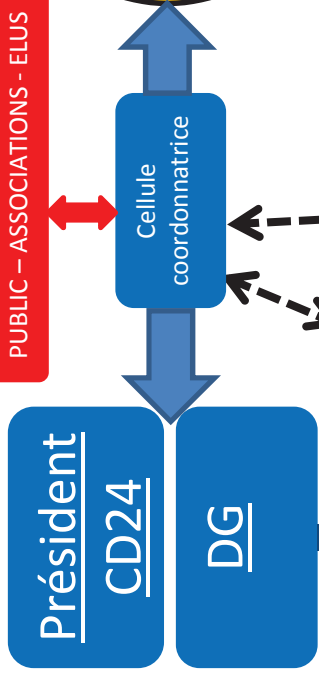
LE CONTOURNEMENT DE BEYNAC  
**LES ENJEUX ARCHITECTURAUX ET D'INTEGRATION DES  
OUVRAGES D'ART SUR LA DORDOGNE**

27 JUIN 2018

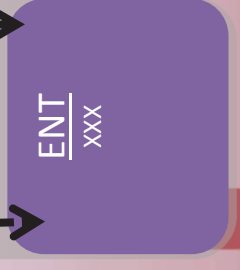
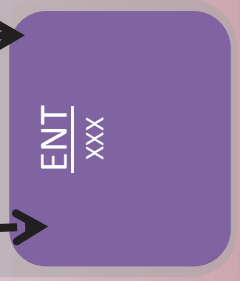
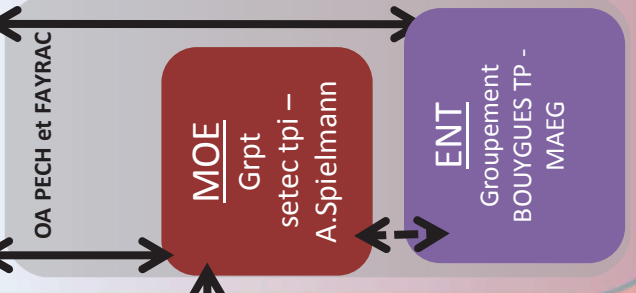
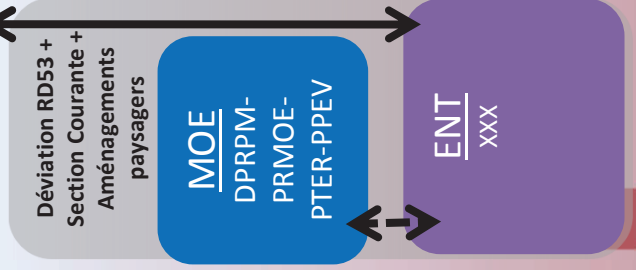
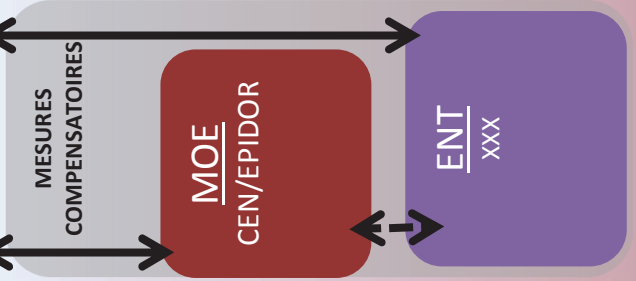
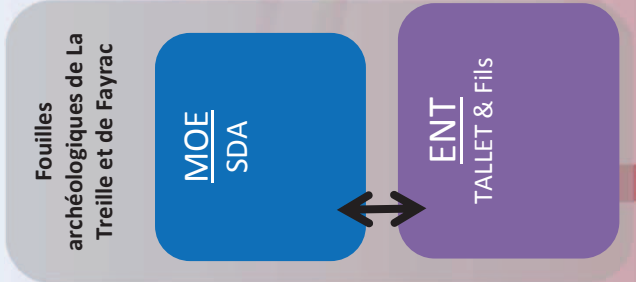
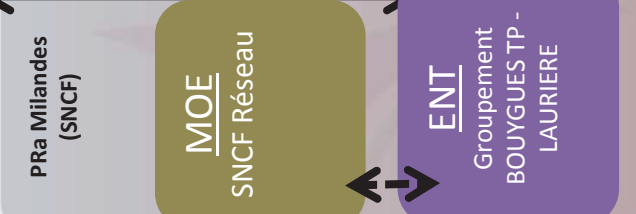
# Organigramme général - CHANTIER du Contournement de BEYNAC

SERVICES DE L'ETAT

PUBLIC - ASSOCIATIONS - ELUS



Beynac





## Présentation des acteurs pour la constructions des Ouvrages d'art du Pech et de Fayrac



### Groupement Maîtrise d'Œuvre conjoint :

- **setec tpi** (mandataire) avec sous-traitants :
  - **setec** international (environnement)
  - **setec** terrasol (géotechnique)
  - **setec** hydratec (hydraulique fluviale)
  - **BKM** (inventaire espèces)
- Alain Spielmann – Architecte
- Samuel Craquelin – Paysagiste

### Groupement d'entreprises :

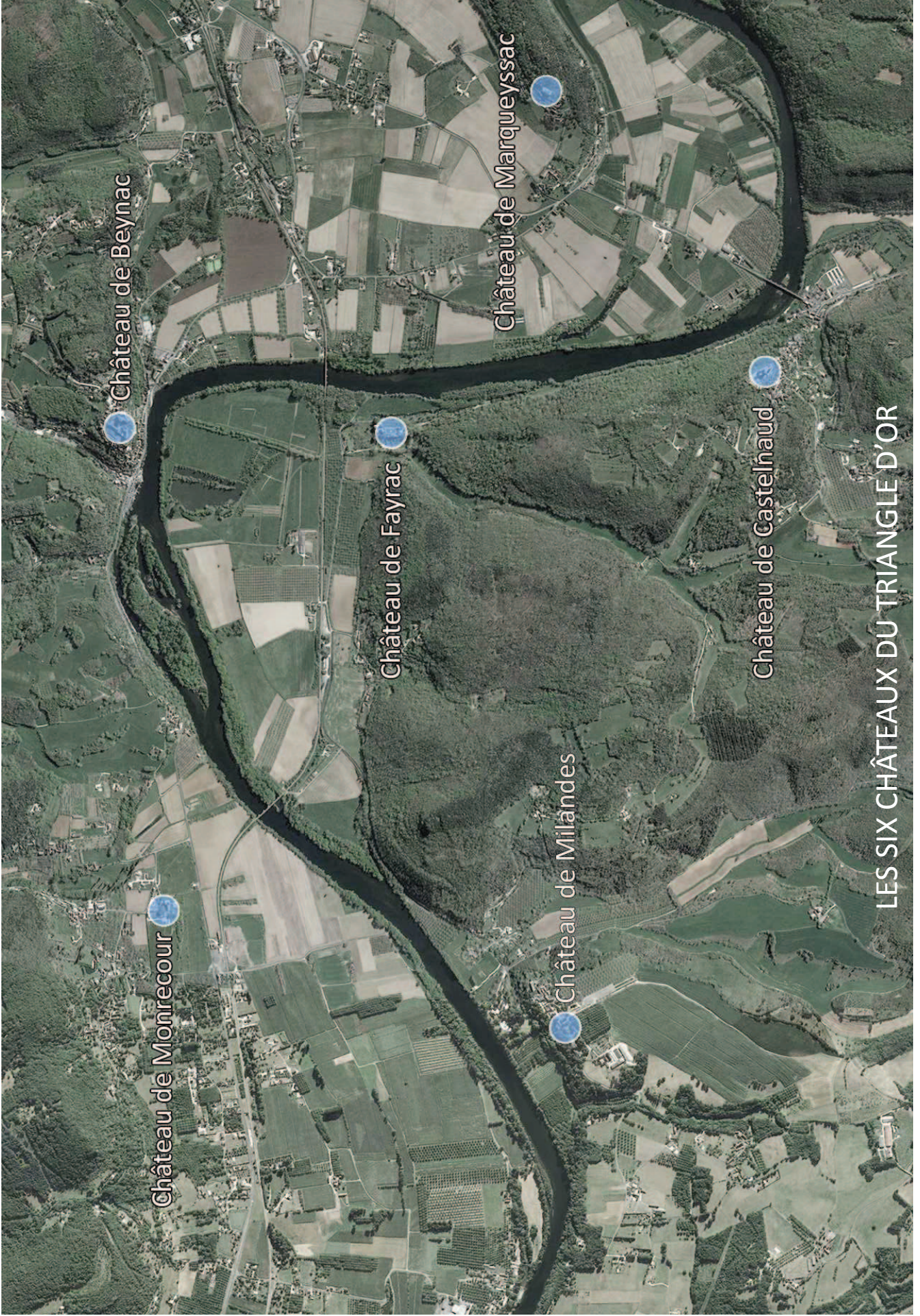
- Bouygues TPRF (mandataire : Génie civil)
- MAEG (charpente métallique)



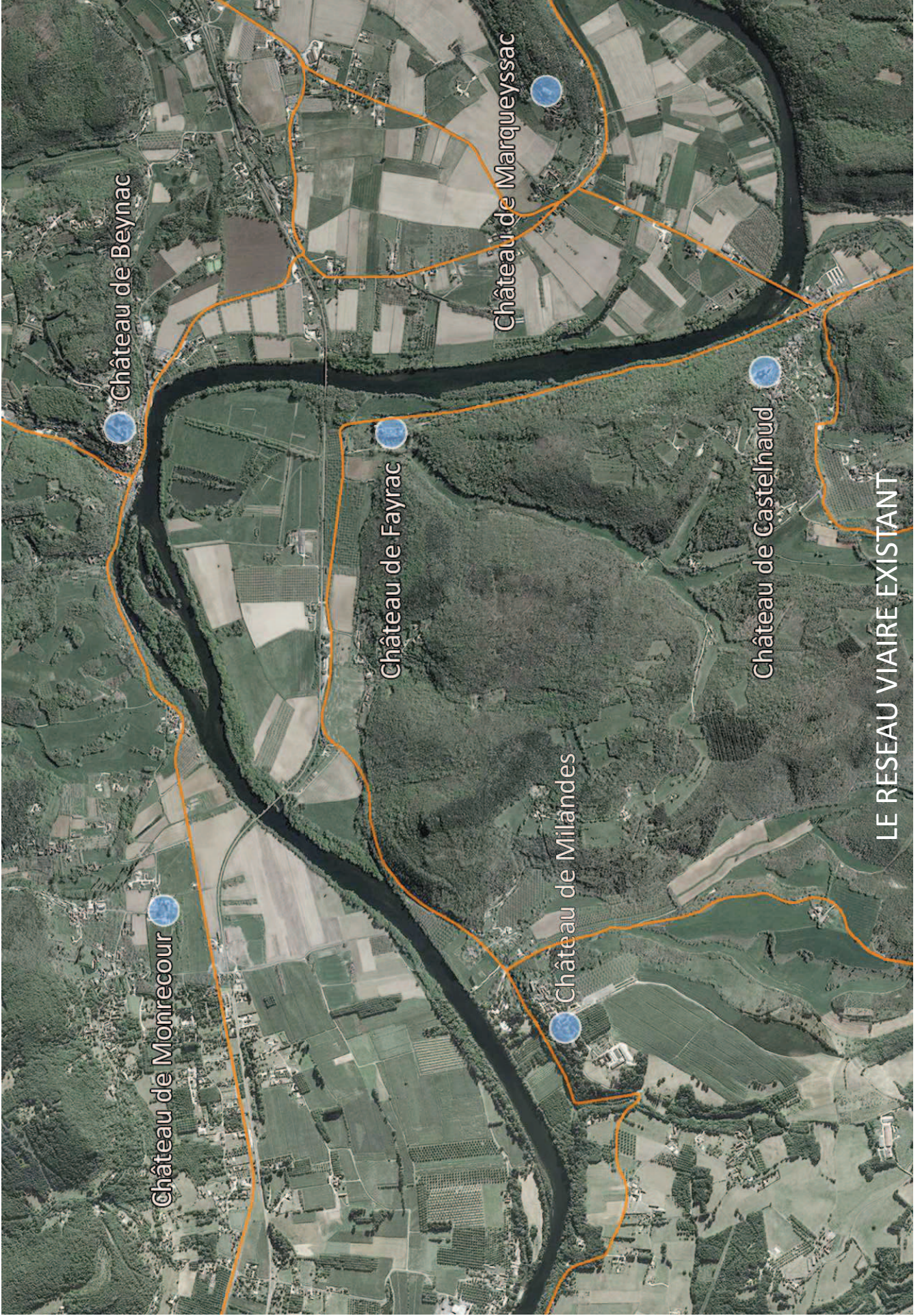


LE SITE : UNE BOUCLE DE LA DORDOGNE





LES SIX CHÂTEAUX DU TRIANGLE D'OR



Château de Beynac

Château de Marqueyssac

Château de Fayrac

Château de Castelnaud

Château de Milandes

Château de Monrecour

LE RESEAU VIAIRE EXISTANT



LE RESEAU VIAIRE ET FERROVIAIRE EXISTANT



Château de Beynac

Château de Marqueyssac

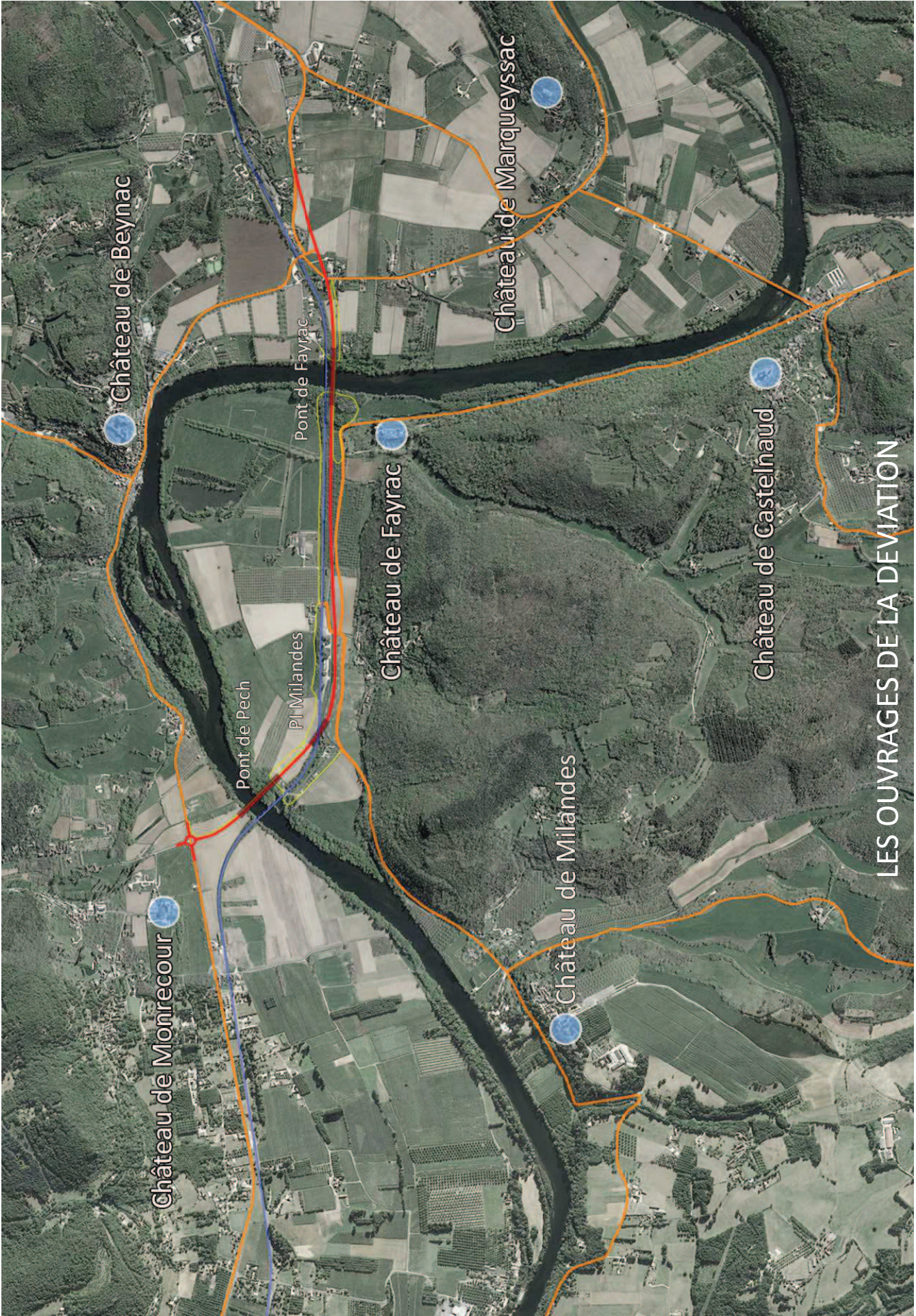
Château de Fayrac

Château de Castelnaud

Château de Monrecour

Château de Milandes

LE PROJET DE LA DEVIATION



Château de Beynac

Château de Monrecour

Pont de Pech

Pl Milandes

Pont de Fayrac

Château de Fayrac

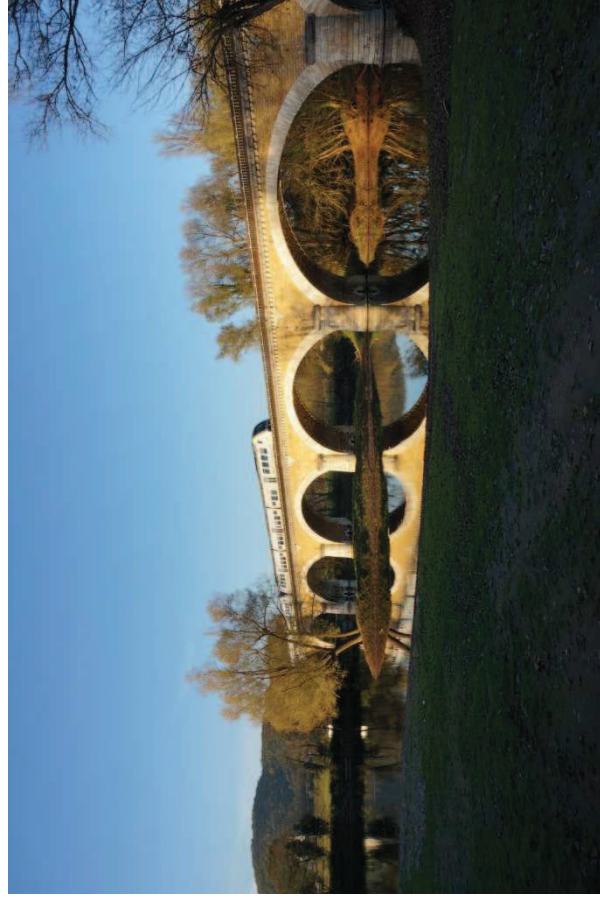
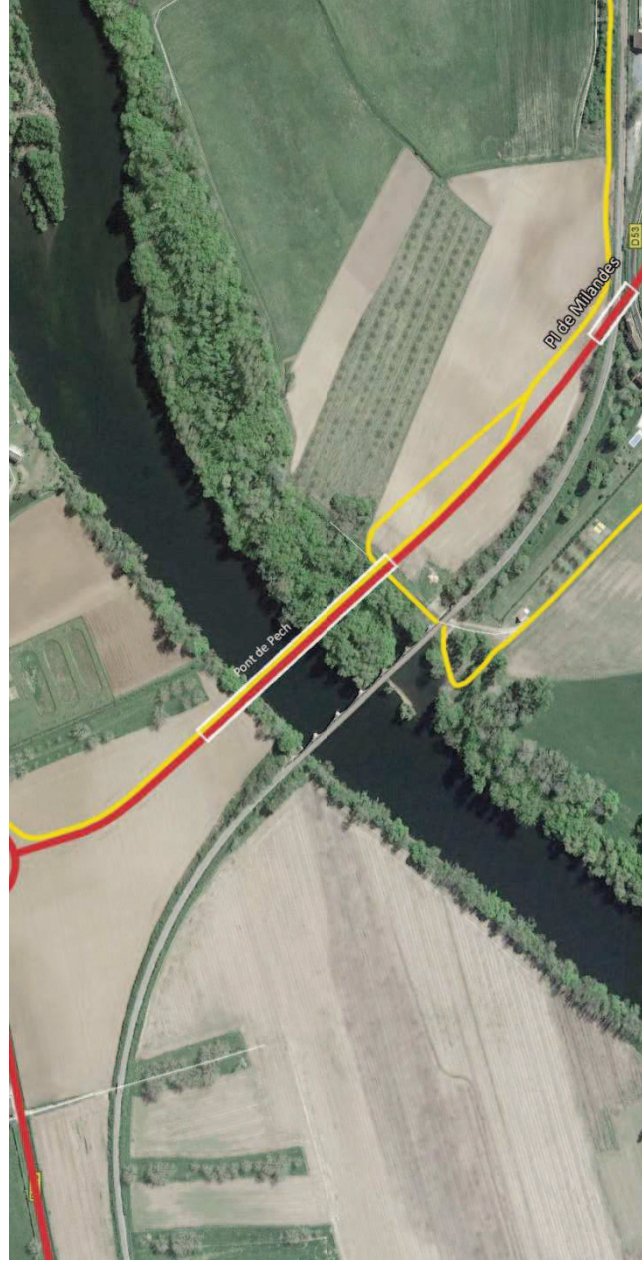
Château de Milandes

Château de Marqueyssac

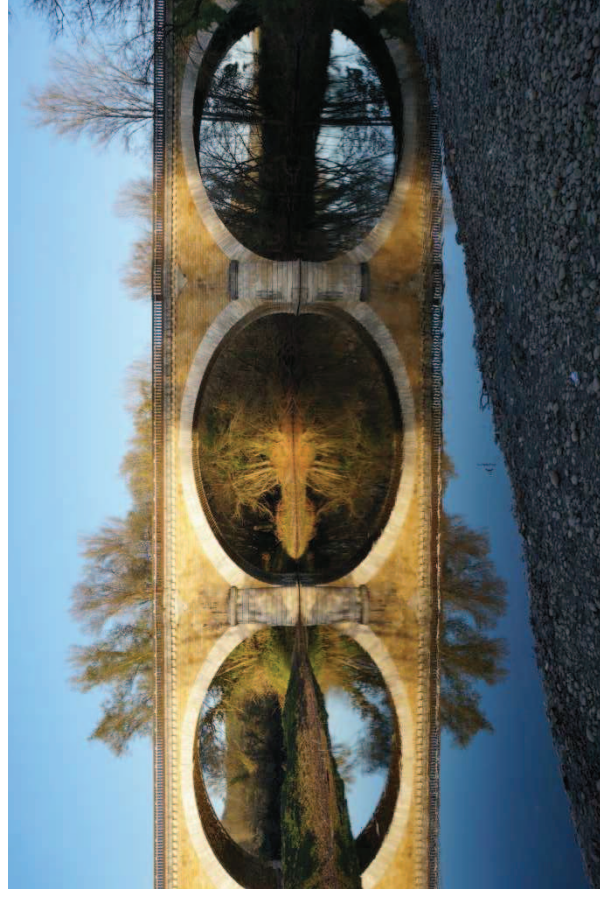
Château de Castelnaud

LES OUVRAGES DE LA DEVIATION

## FRANCHISSEMENT DE LA DORDOGNE A PECH

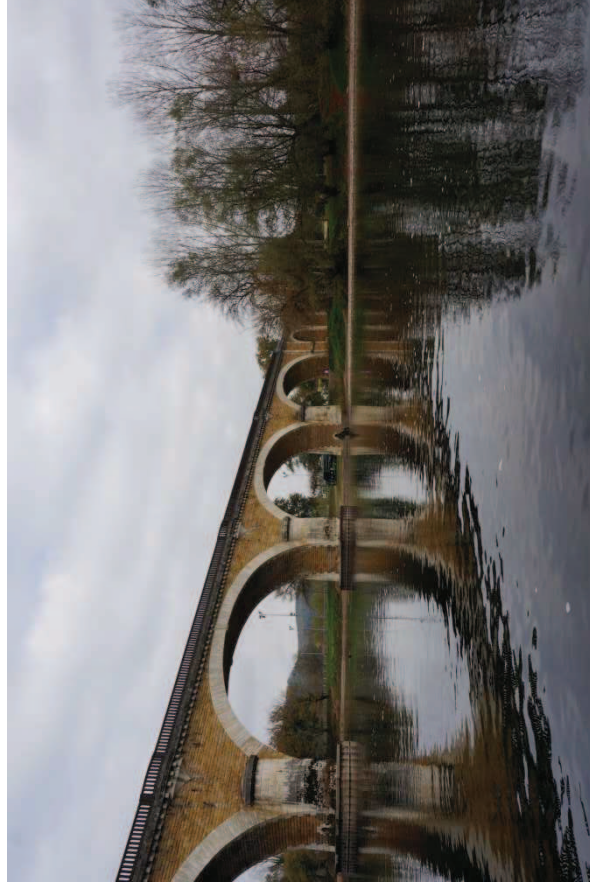
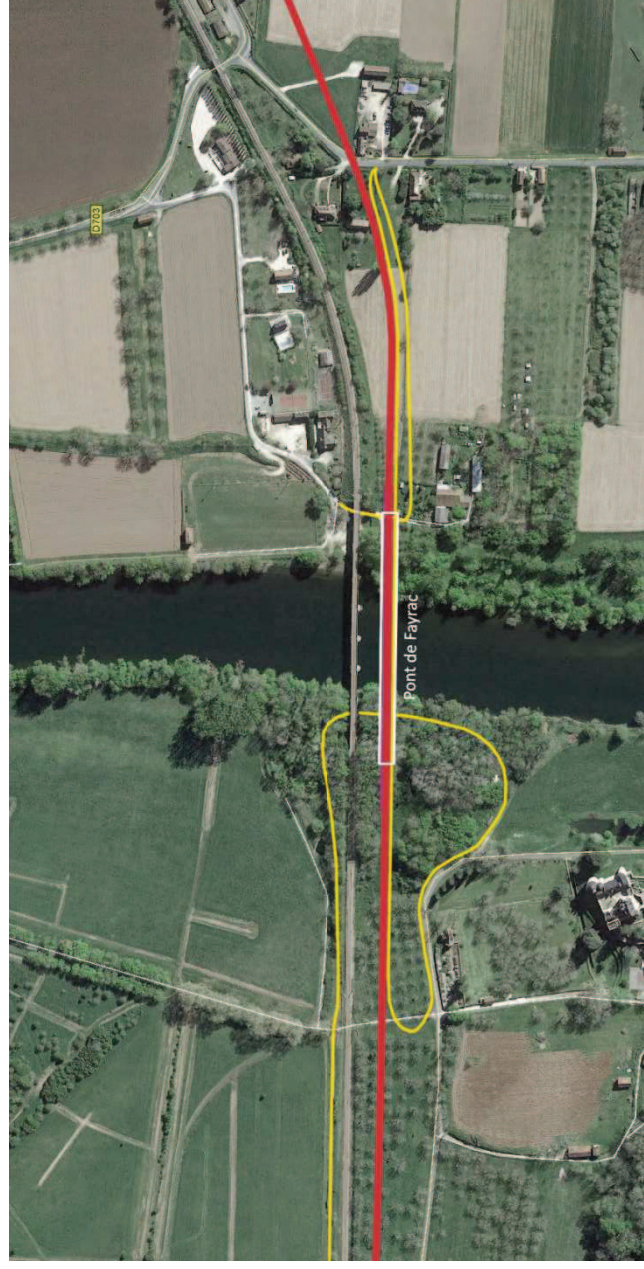


Le pont de Pech existant en aval

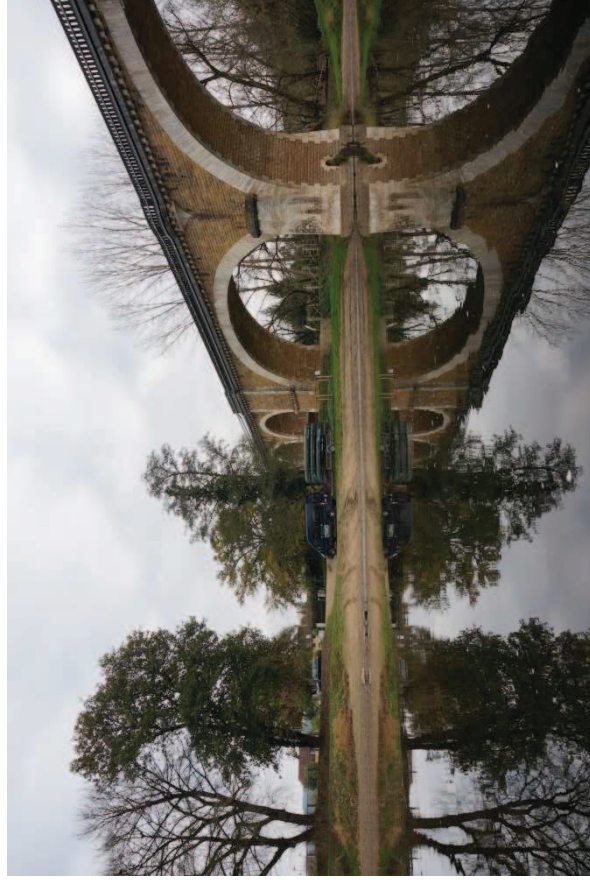


Le pont de Pech existant et son reflet

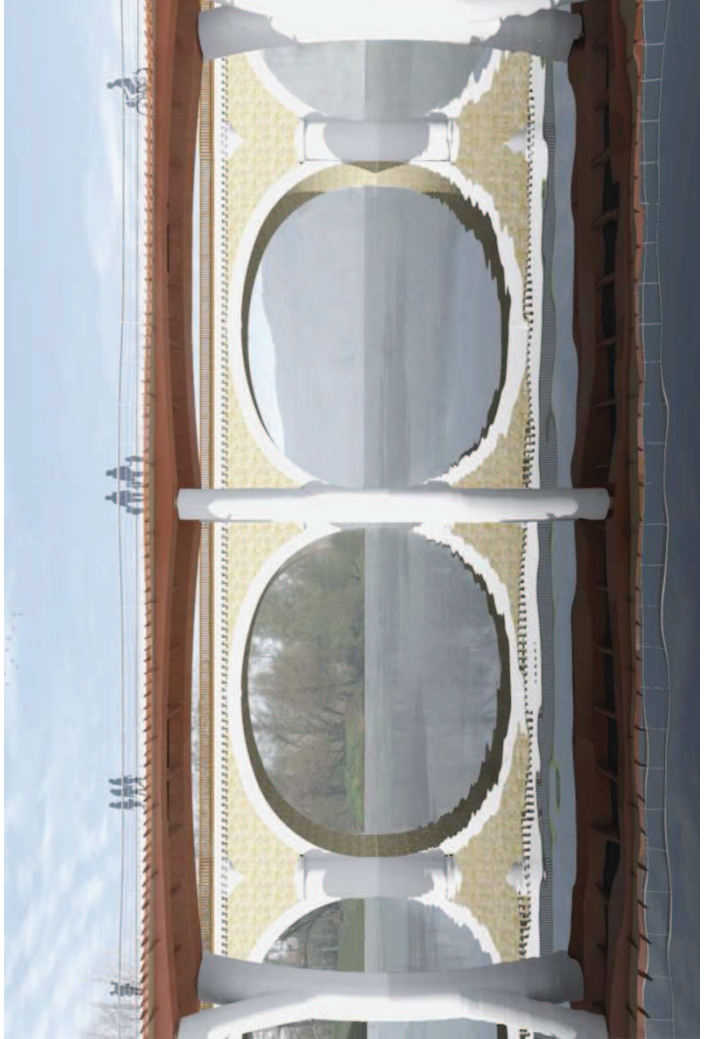
## FRANCHISSEMENT DE LA DORDOGNE A FAYRAC



Le pont de Fayrac existant en amont



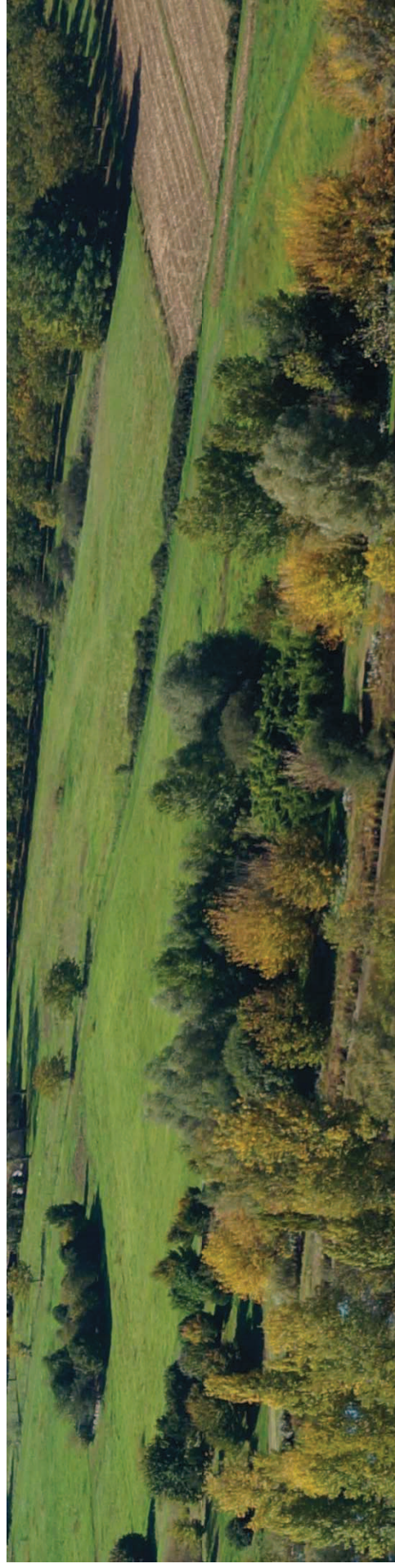
Le pont de Fayrac existant en aval



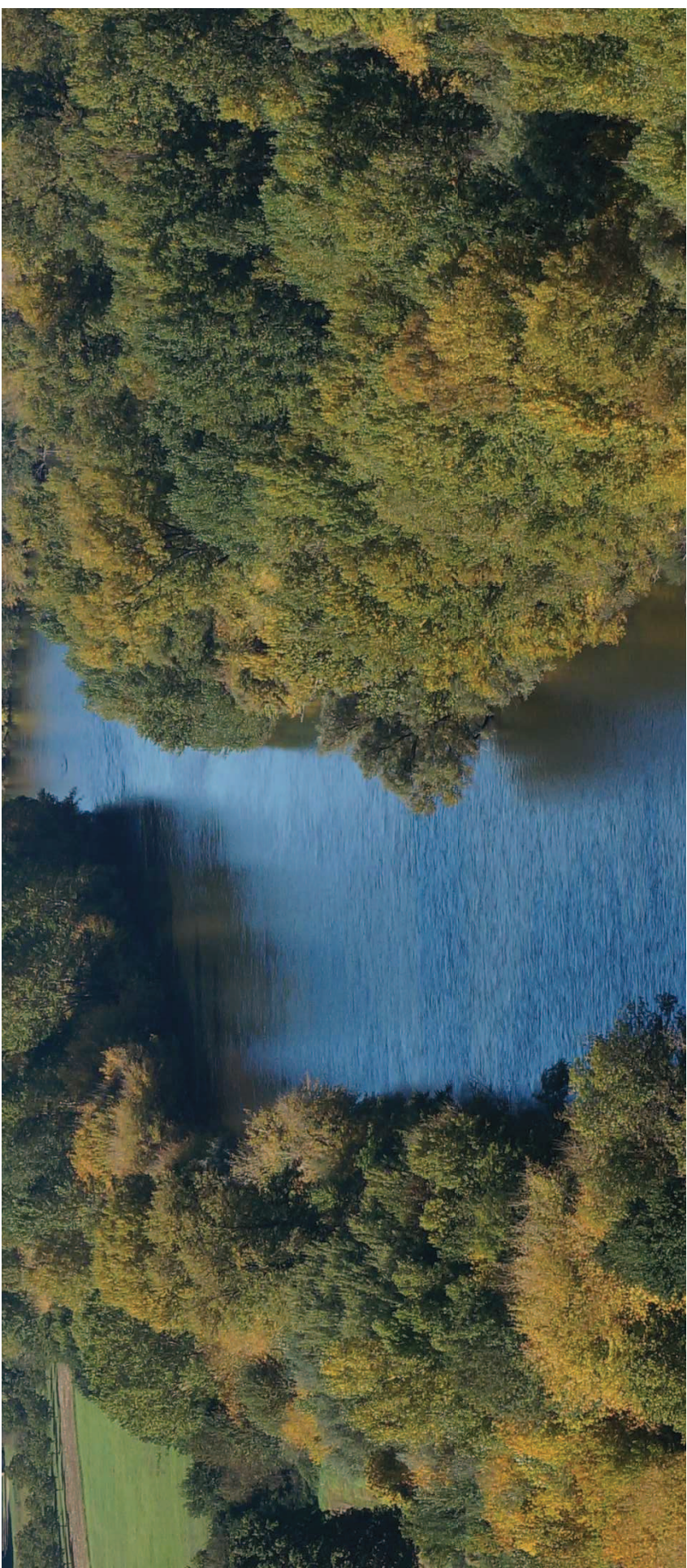
DES JOYAUX NOUVEAUX  
EN DORDOGNE



# LA TYPOLOGIE PAYSAGERE



Les arbres en liberté



Les ripisylves



Les haies bocagères



Les noyeraies

# PLAN SEQUENCE DU PROJET



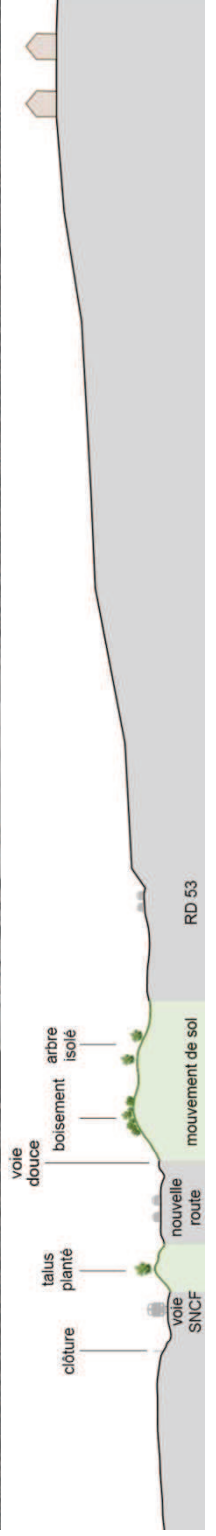
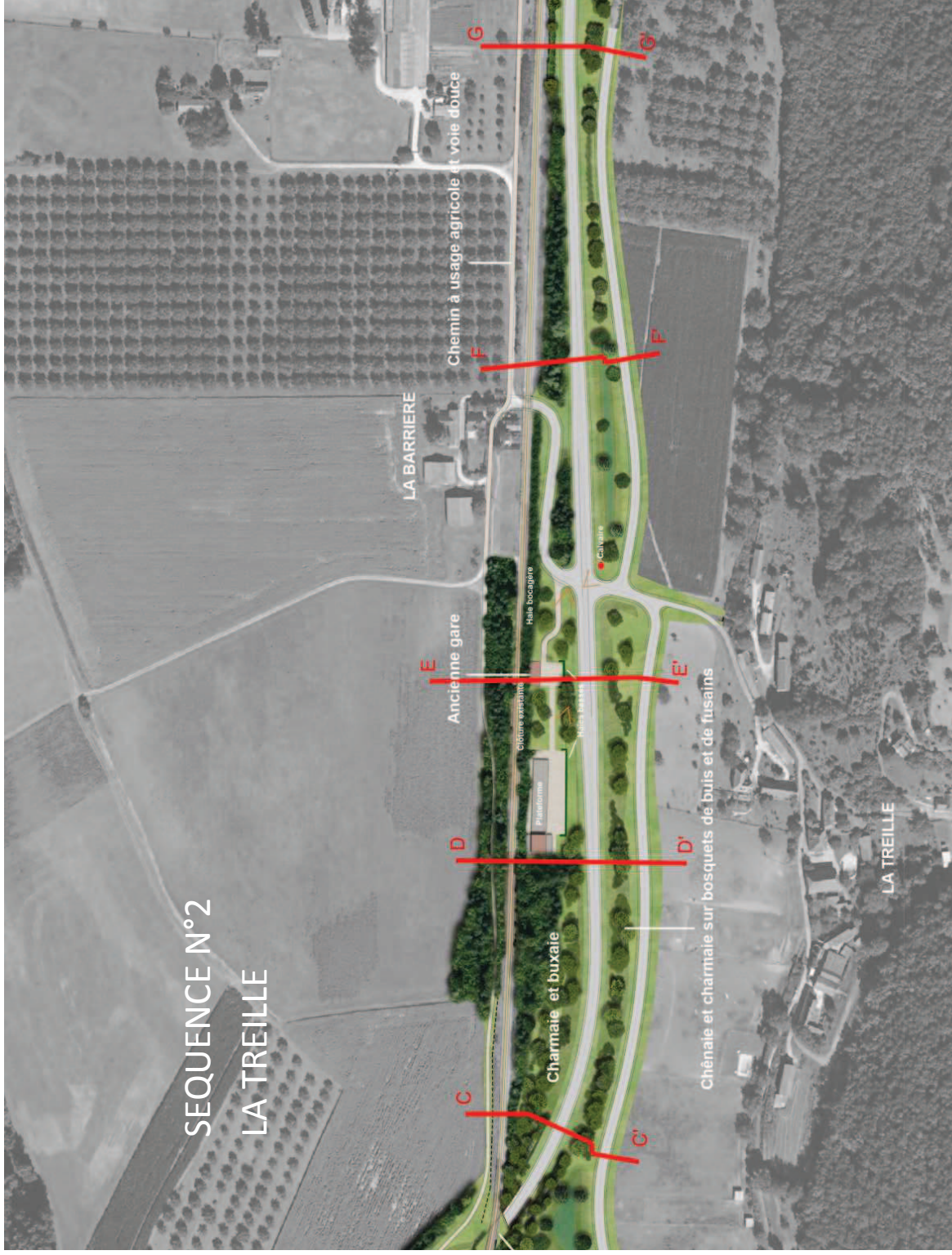
# COUPE LONGITUDINALE



SEQUENCE N°1  
DU GIRATOIRE DU CHÂTEAU DE  
MONRECOUR AU PASSAGE INFÉRIEUR

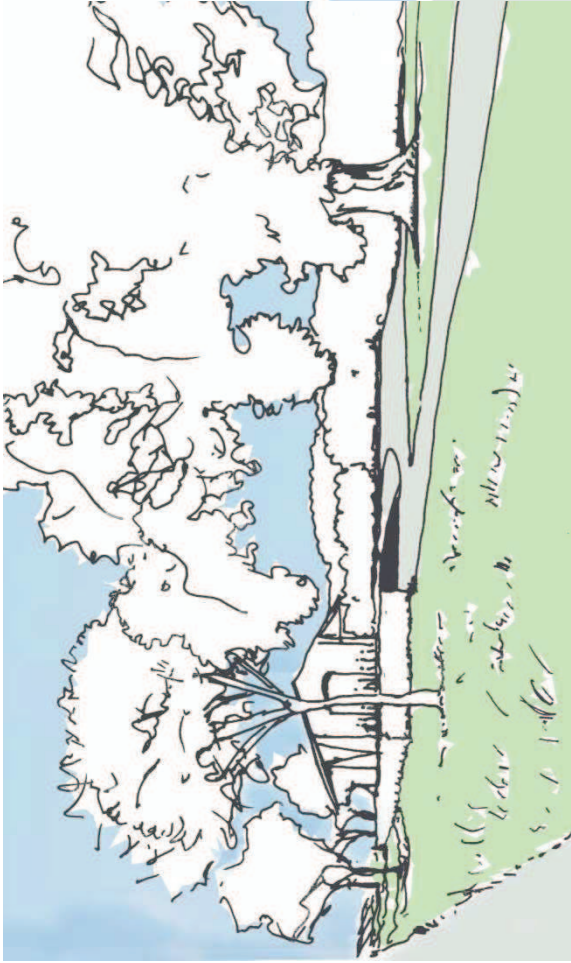


# SEQUENCE N°2 LA TREILLE









La plateforme de l'ancienne Halle SNCF



L'ancienne gare réaménagée avec une haie cachant le stationnement



Le calvaire

# SEQUENCE N°3 DE LA TREILLE A LA RIPISYLVE DE FAYRAC



Merton plantée d'une haie bocagère

I

Voie douce

K

Murets en pierres sèches

Chênaie et charme sur bosquets de buis et de fusains

Ripisylve régénérée

O

CHATEAU DE FAYRAC

PONTS



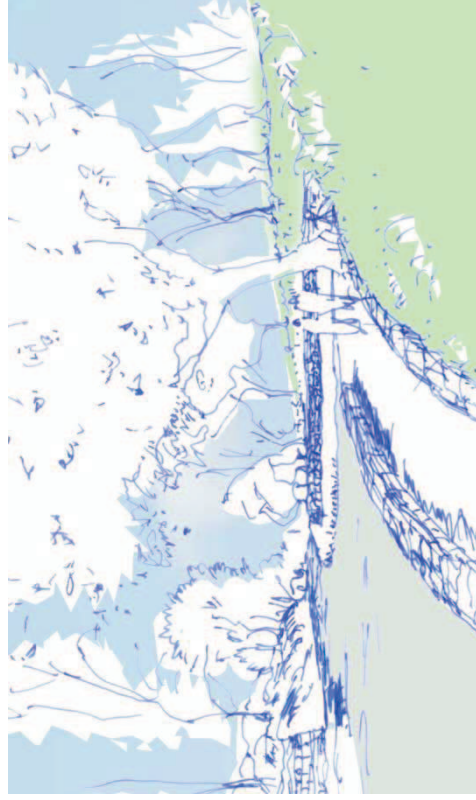
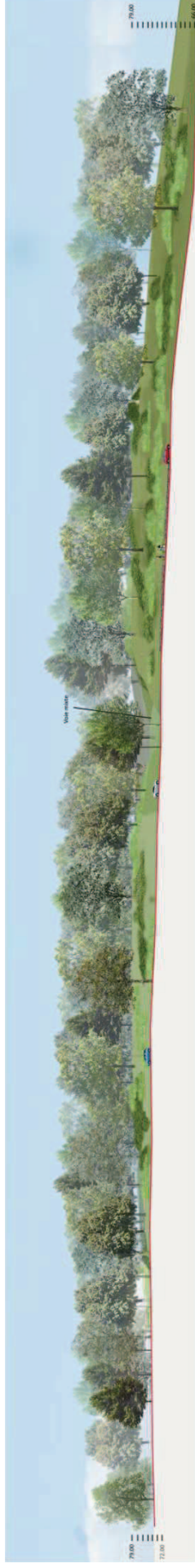
Coupe entre les châteaux de Beynac et Fayrac



Coupe et vue depuis la terrasse du château de Fayrac



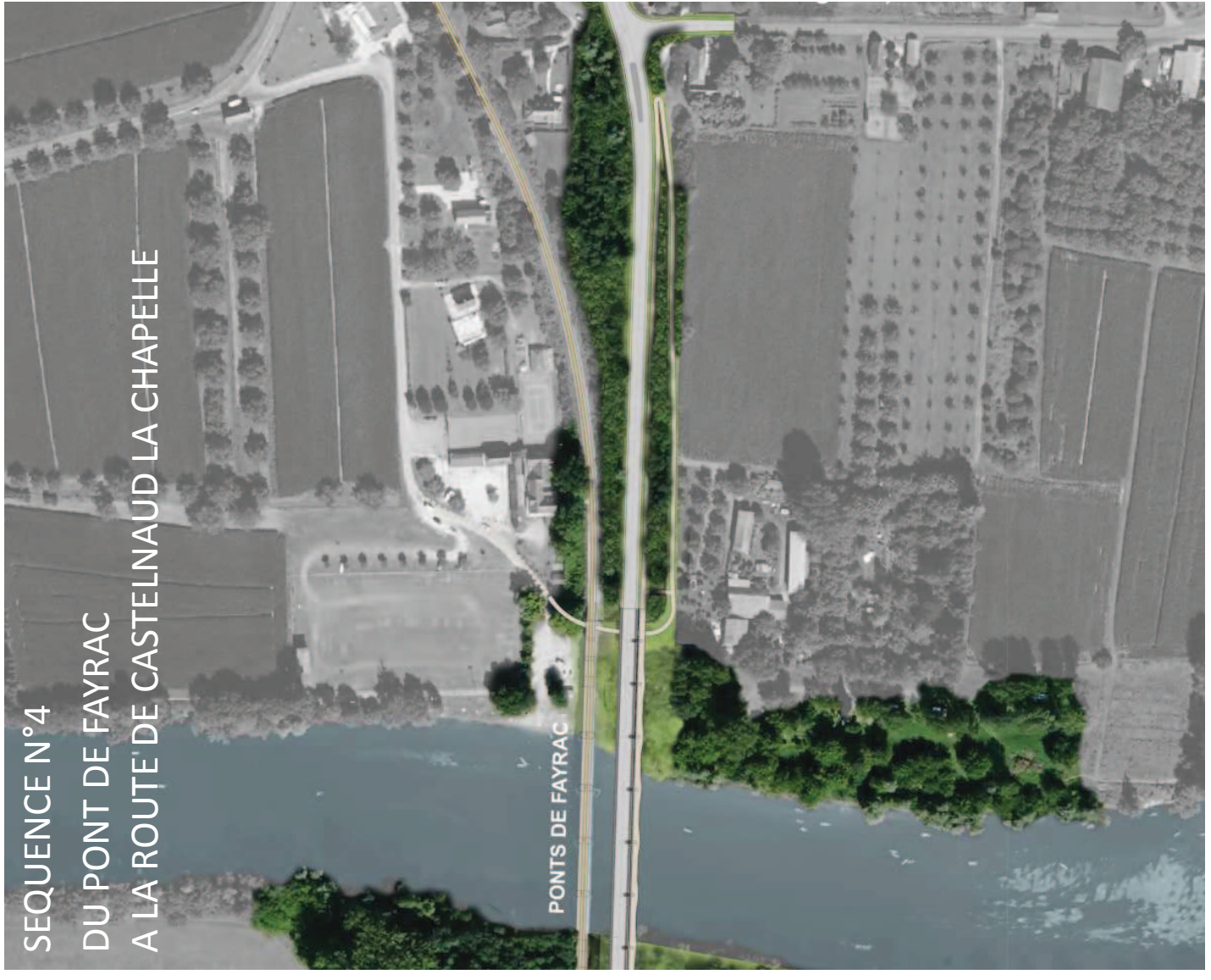
**COUPE LONGITUDINALE AU NIVEAU DE LA VOIE COMMUNALE DE CASTELNAUD**



Accès et modelés devant Fayrac - les murets en pierres sèches

SEQUENCE N°4  
DU PONT DE FAYRAC  
A LA ROUTE DE CASTELNAUD LA CHAPELLE

PONTS DE FAYRAC



SEQUENCE N°5  
DE LA ROUTE DE CASTELNAUD LA CHAPELLE  
AU RACCORDEMENT DE LA ROUTE DE SARLAT

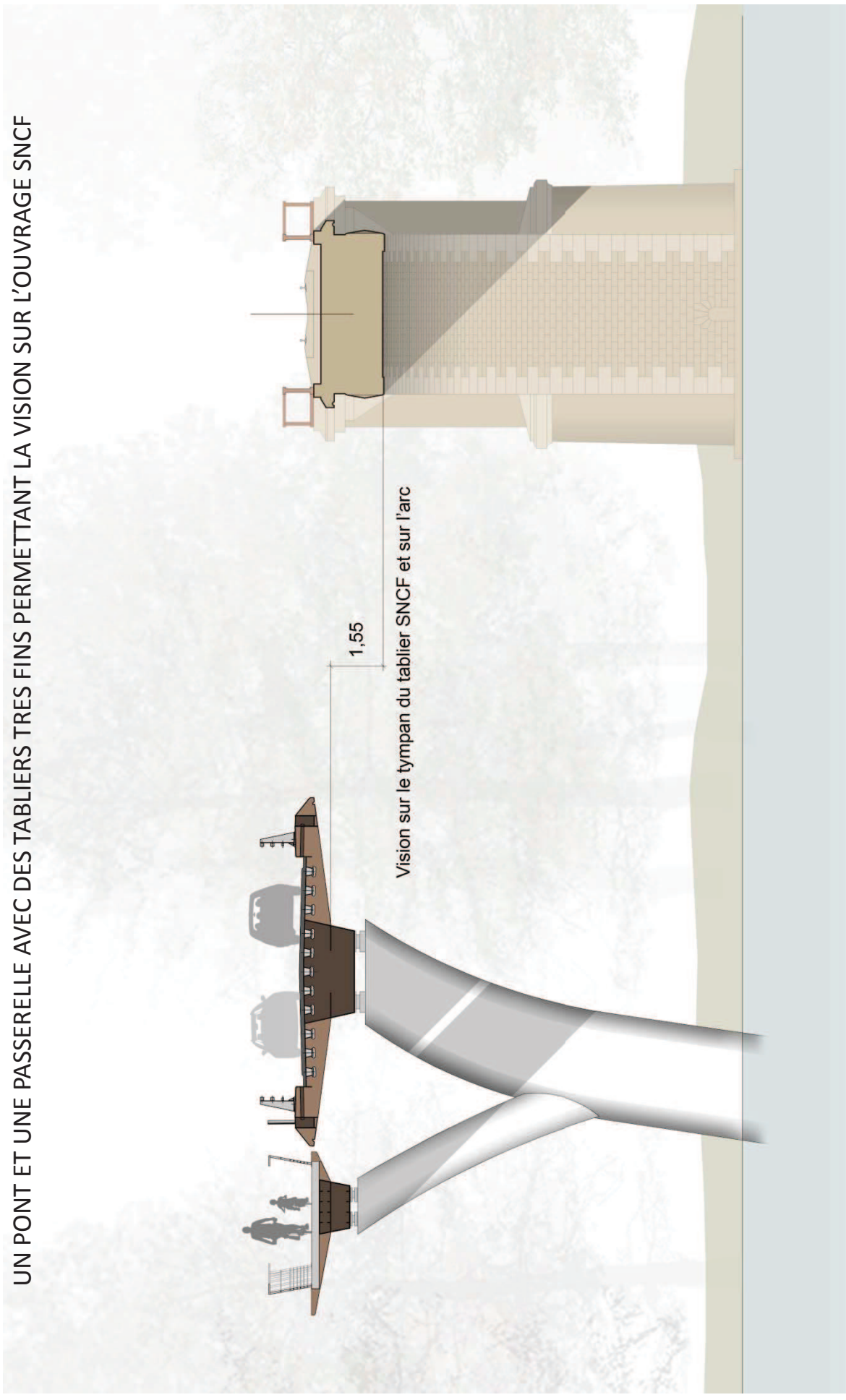




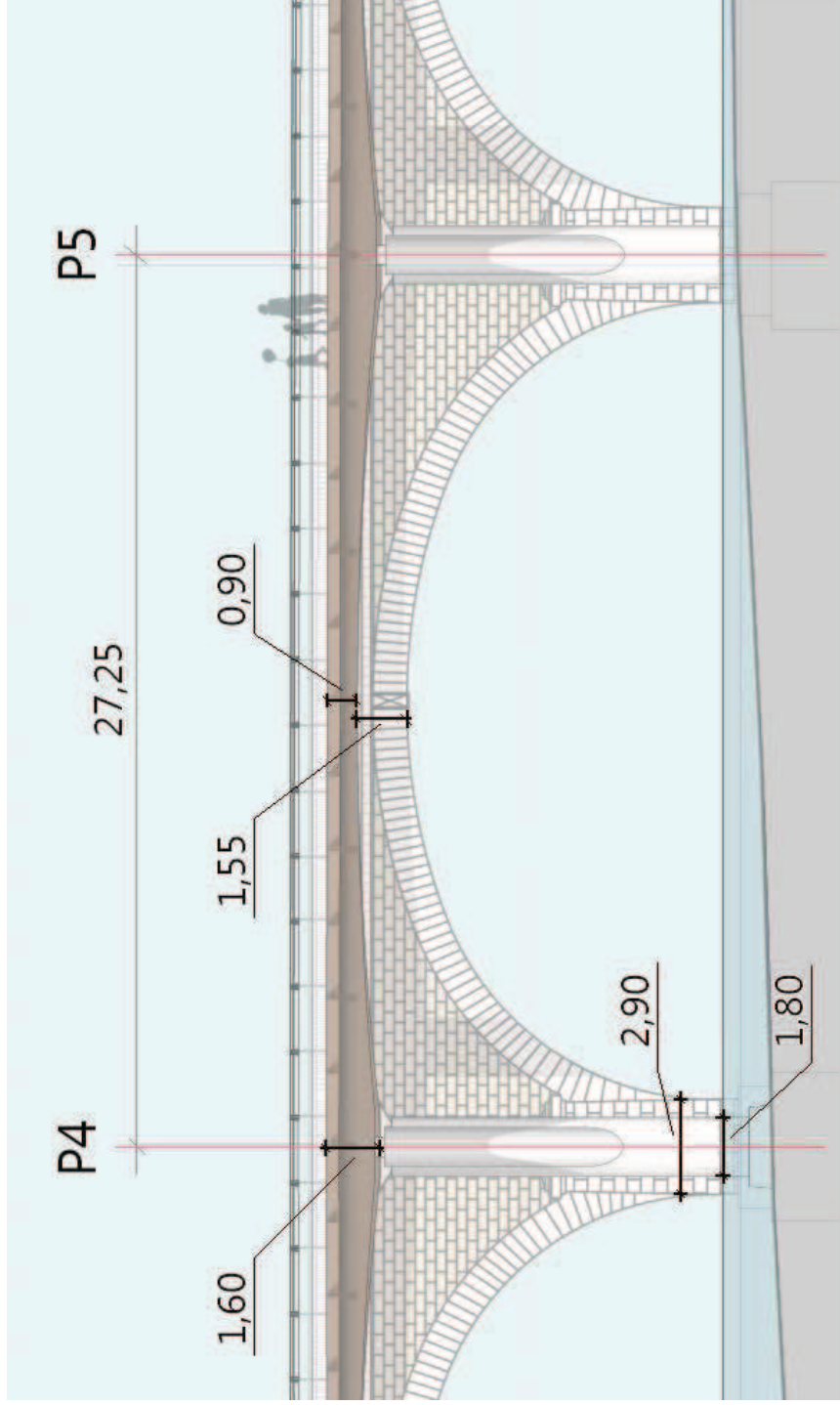
# L'ARCHITECTURE DES PONTS

## PRINCIPE ARCHITECTURAL:

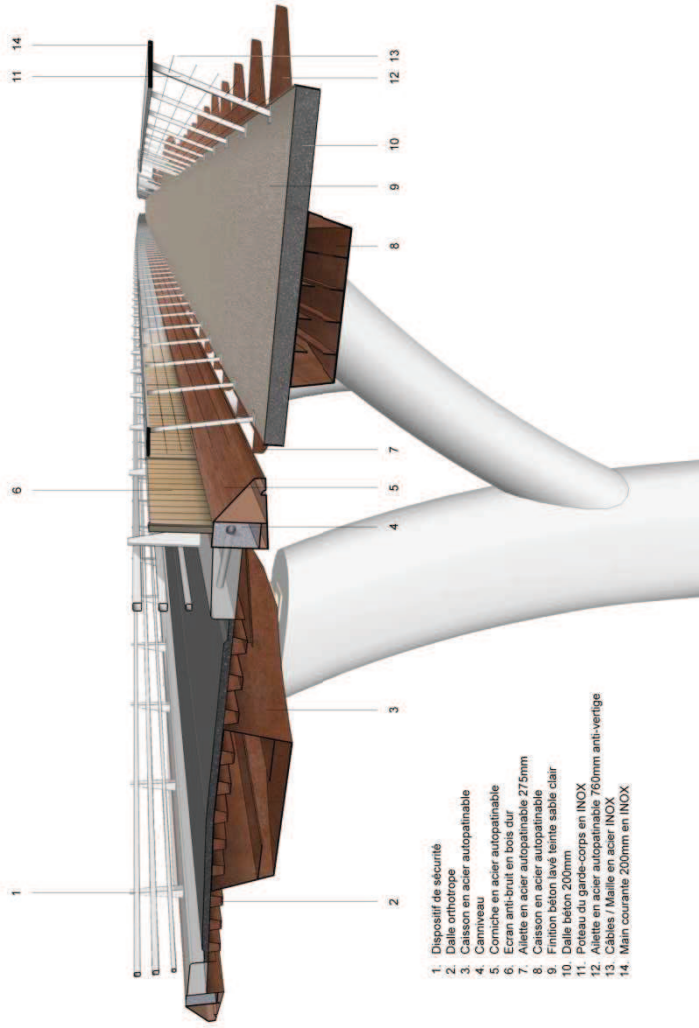
UN PONT ET UNE PASSERELLE AVEC DES TABLIERS TRÈS FINS PERMETTANT LA VISION SUR L'OUVRAGE SNCF



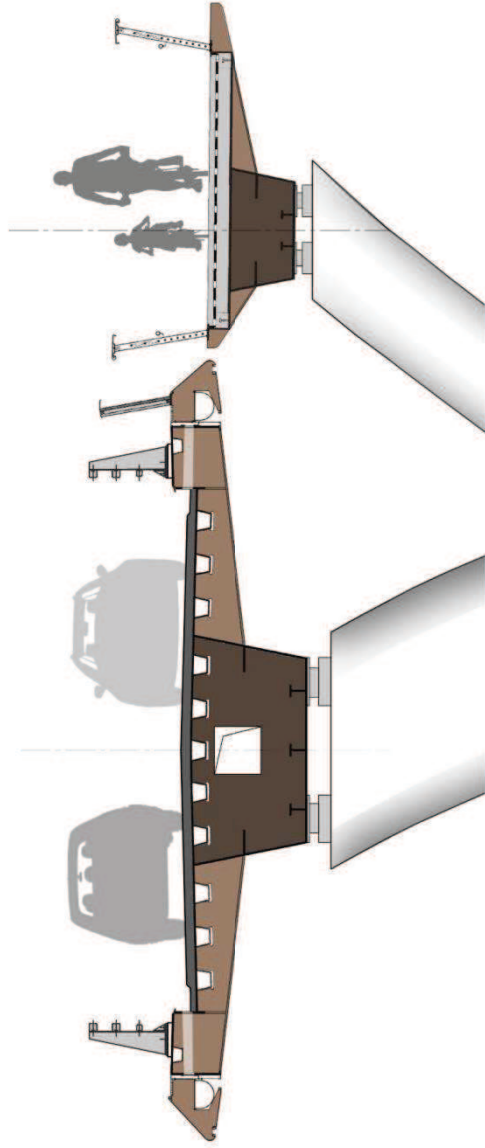
DETAIL DE L'ELEVATION  
DES TABLIERS A HAUTEUR VARIABLE QUI S'AFFINENT A LA CLE



# COUPE TRANSVERSALE UNE PASSERELLE ET UN PONT SUR UNE MÊME PILE

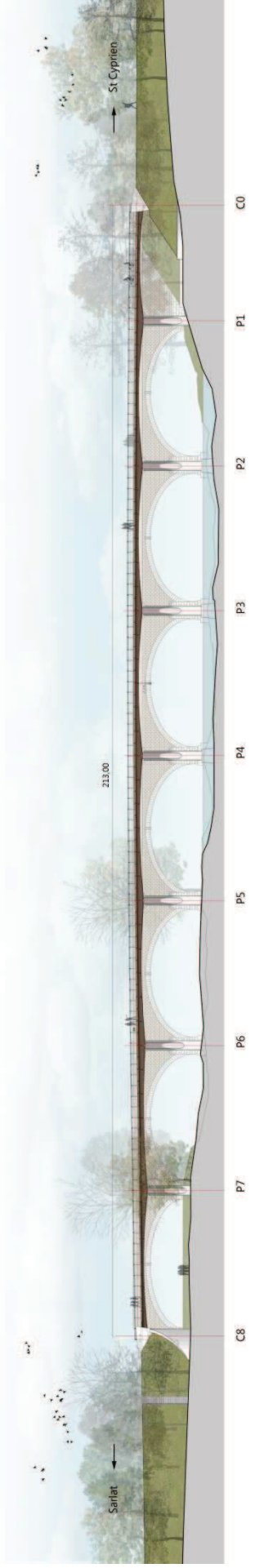
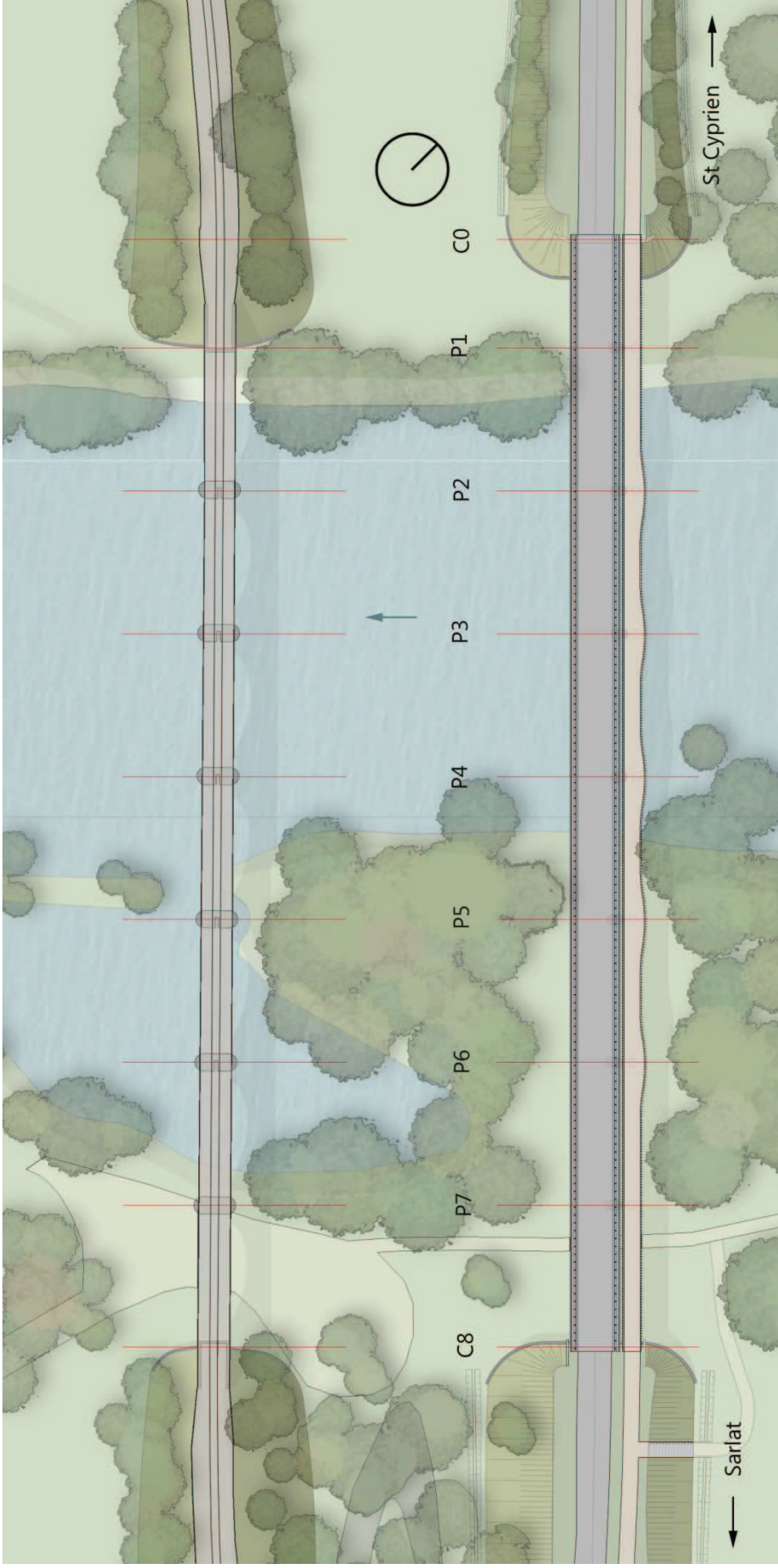


1. Dispositif de sécurité
2. Dalle orthotrope
3. Caisson en acier autopatinable
4. Carreaux
5. Corniche en acier autopatinable
6. Ecran anti-bruit en bois dur
7. Ailette en acier autopatinable 275mm
8. Caisson en acier autopatinable
9. Finition béton lavé teinte sable clair
10. Dalle béton 200mm
11. Poteau du garde-corps en INOX
12. Ailette en acier autopatinable 760mm anti-vertige
13. Câbles / Maille en acier INOX
14. Main courante 260mm en INOX

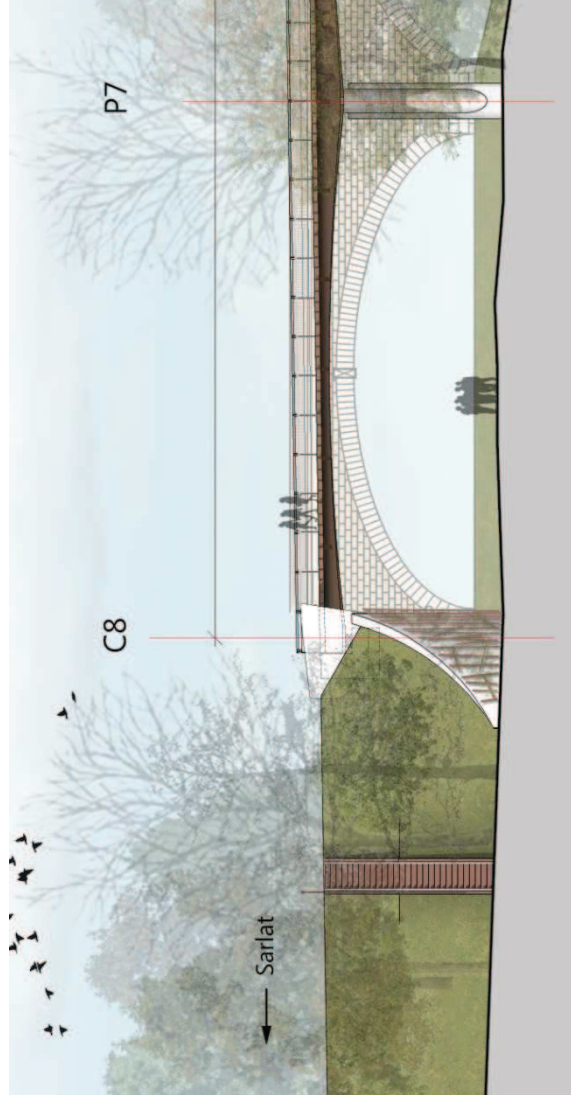


COUPE PERSPECTIVE SUR LA STRUCTURE

# PLAN ET ELEVATION SUR DES OUVRAGES DE PECH



## ELEVATION DE LA CULEE EN RIVE GAUCHE



## ELEVATION CÔTE AMONT

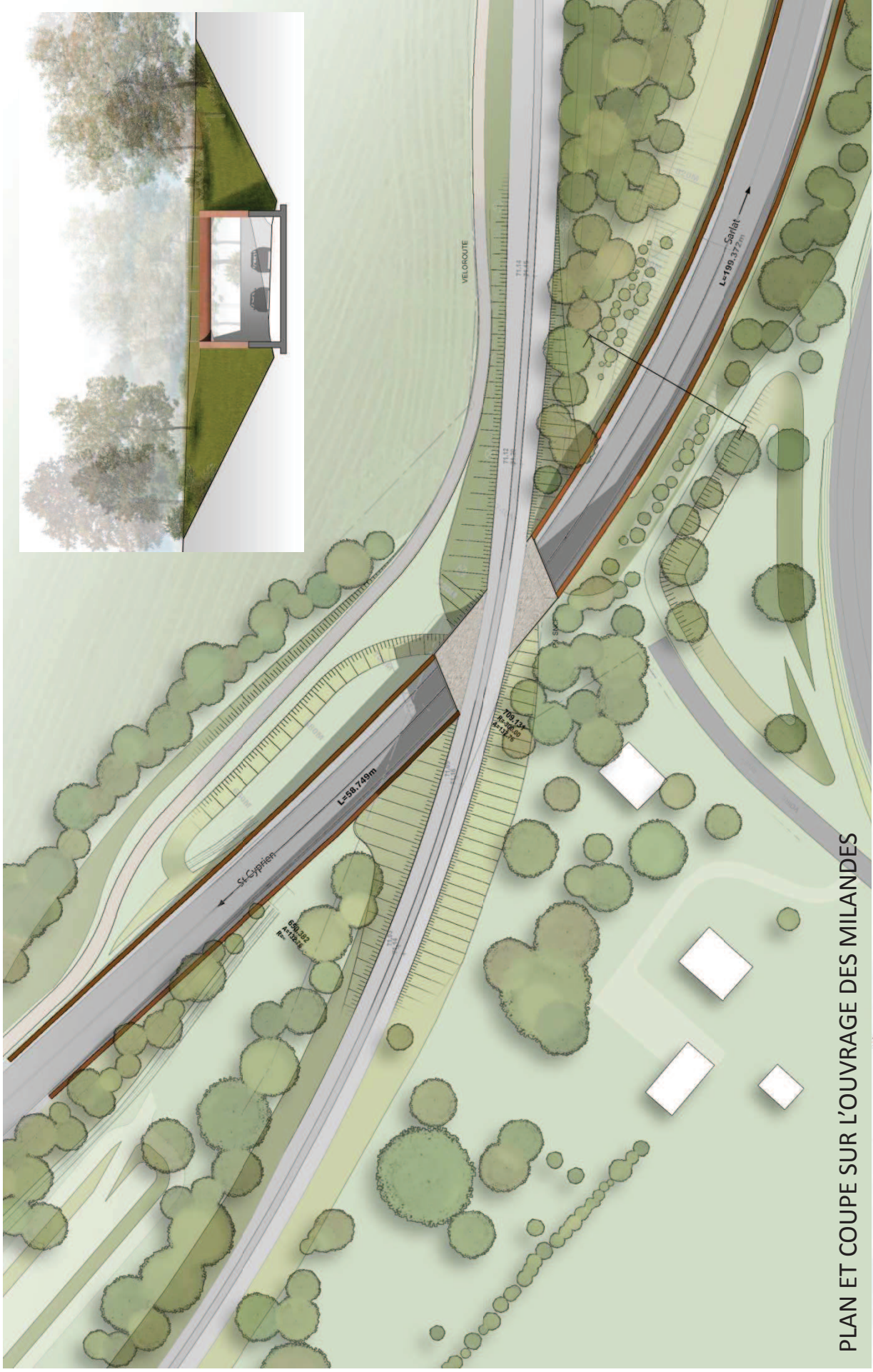


## PERSPECTIVE DEPUIS L'AVANT RIVE GAUCHE SUR L'OUVRAGE ET LE CHÂTEAU DE BEYNAC

PECH



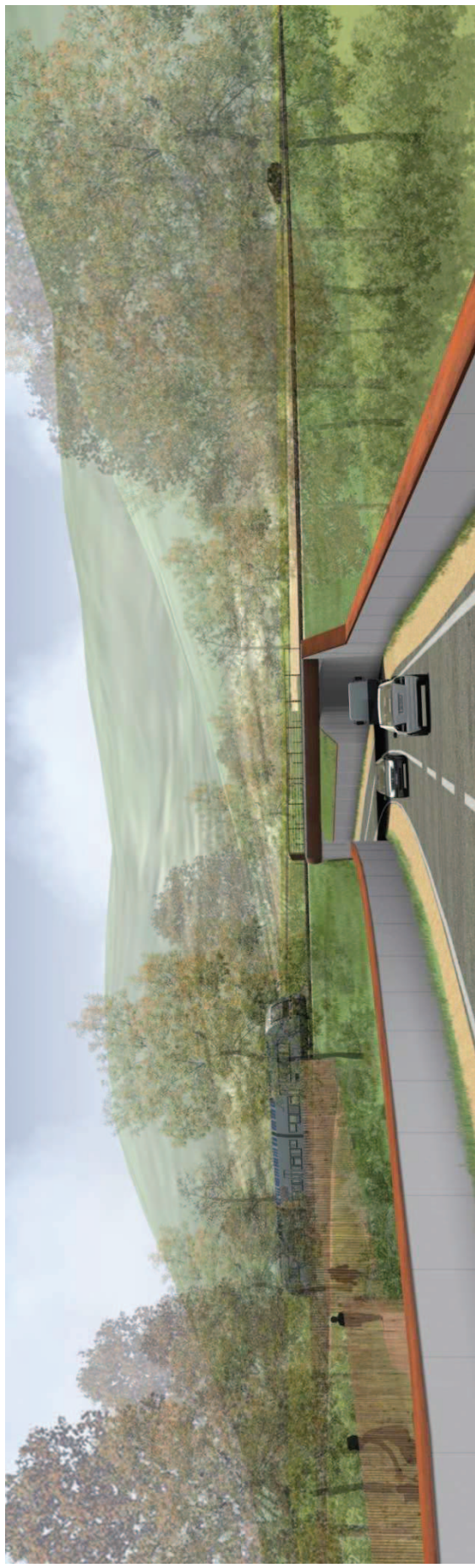
PERSPECTIVE SUR L'OUVRAGE DEPUIS LA RIVE DROITE



PLAN ET COUPE SUR L'OUVRAGE DES MILANDES



VUE PERSPECTIVE DES MILANDES



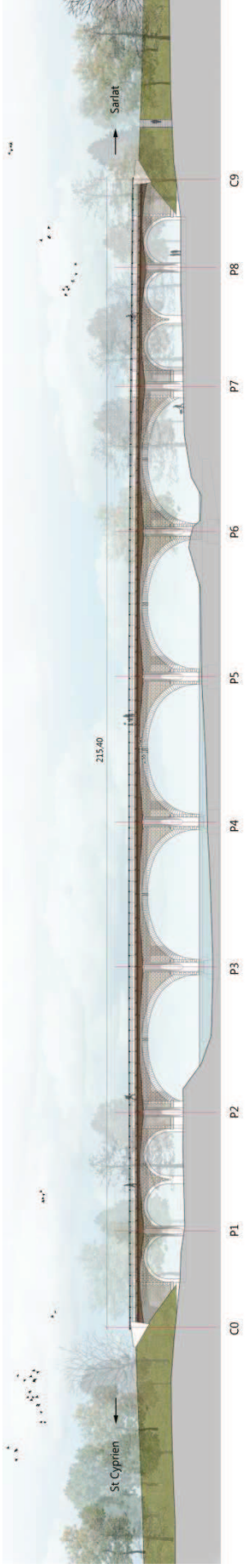
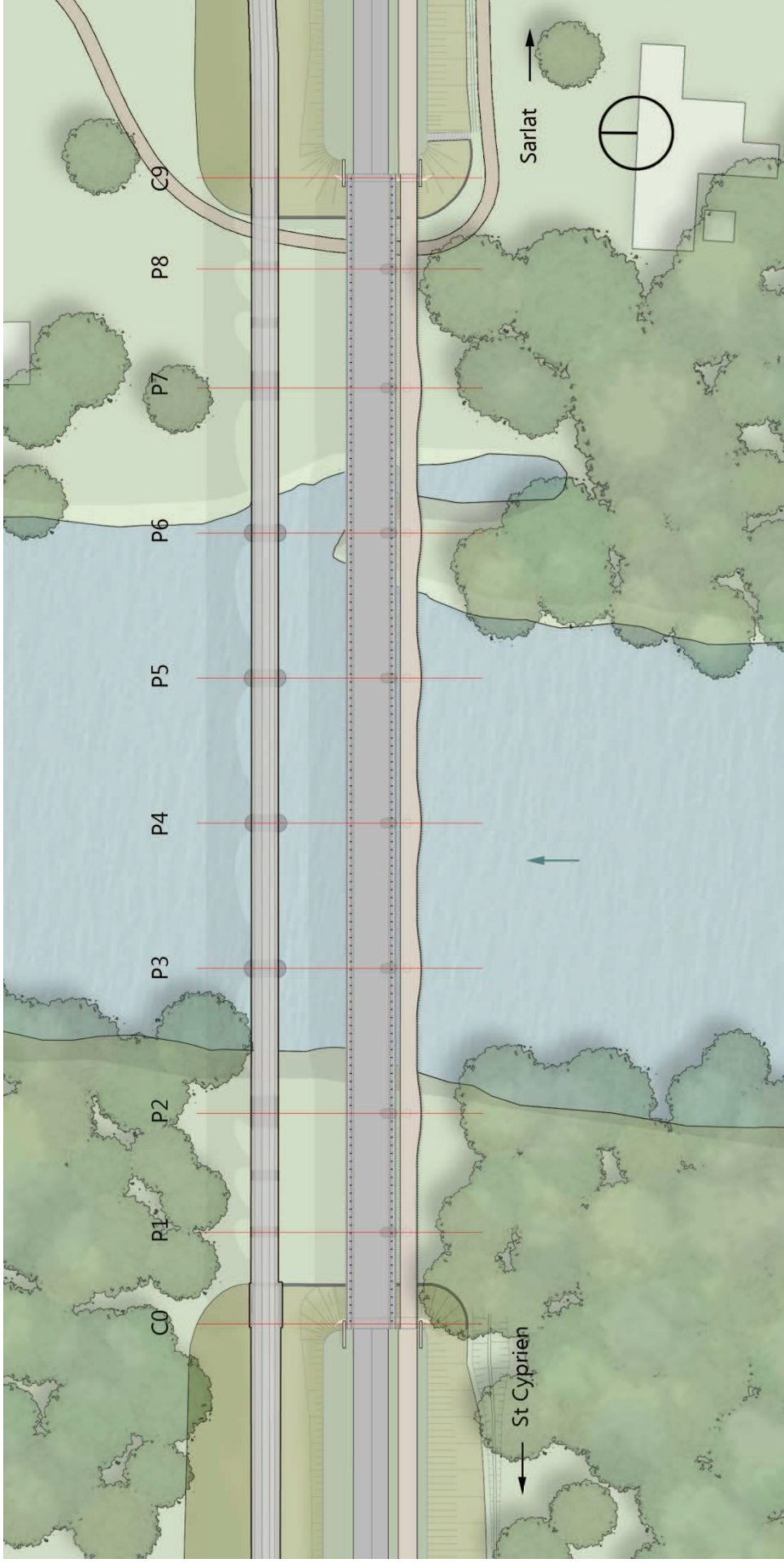
EN VENANT DE MONRECOUR



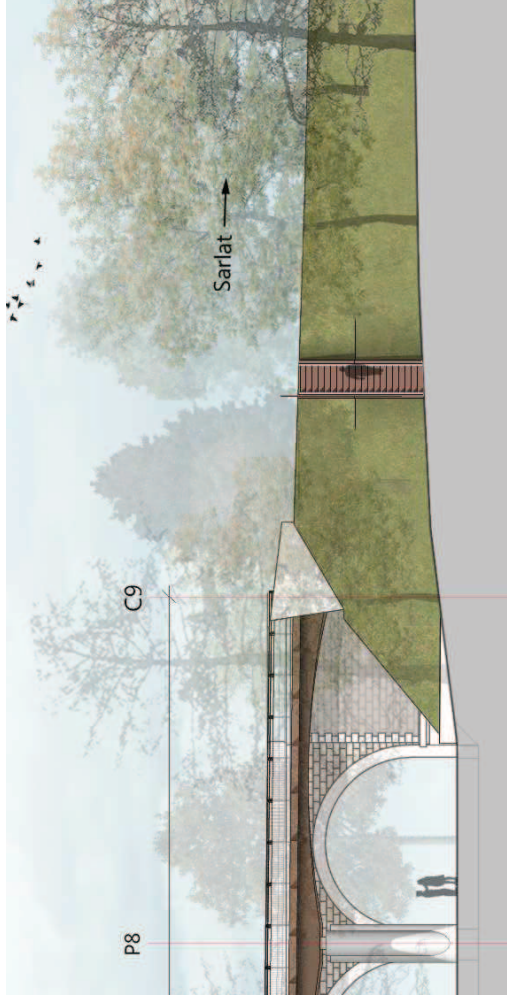
EN VENANT DE FAYRAC



# PLAN ET ELEVATION SUR LES OUVRAGES DE FAYRAC



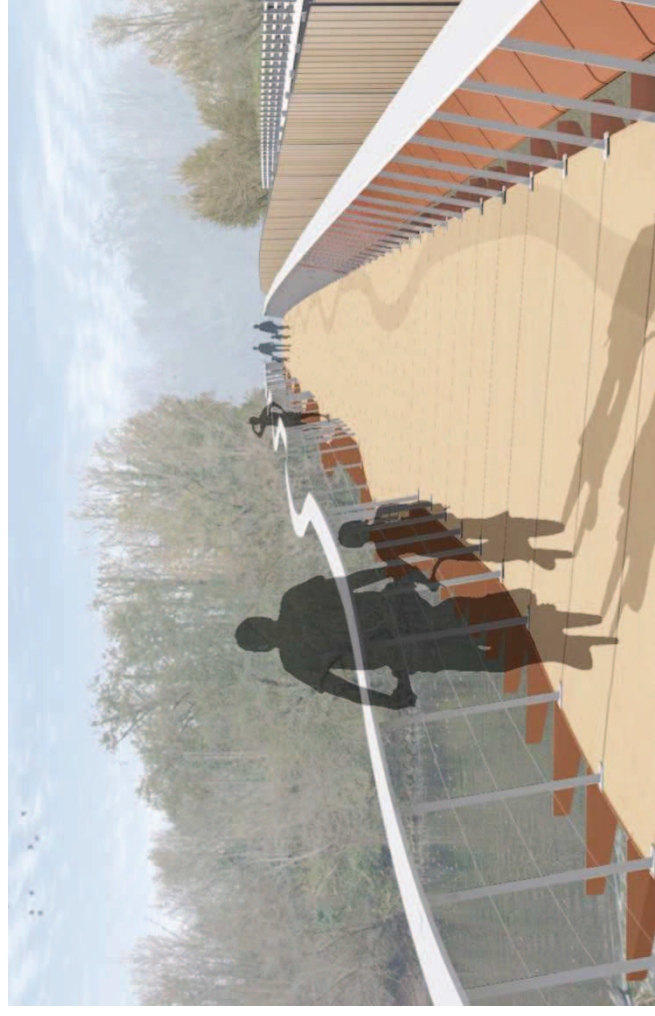
# FAYRAC



ELEVATION DE LA CULÉE EN RIVE DROITE



PERSPECTIVE SOUS LES TABLIERS



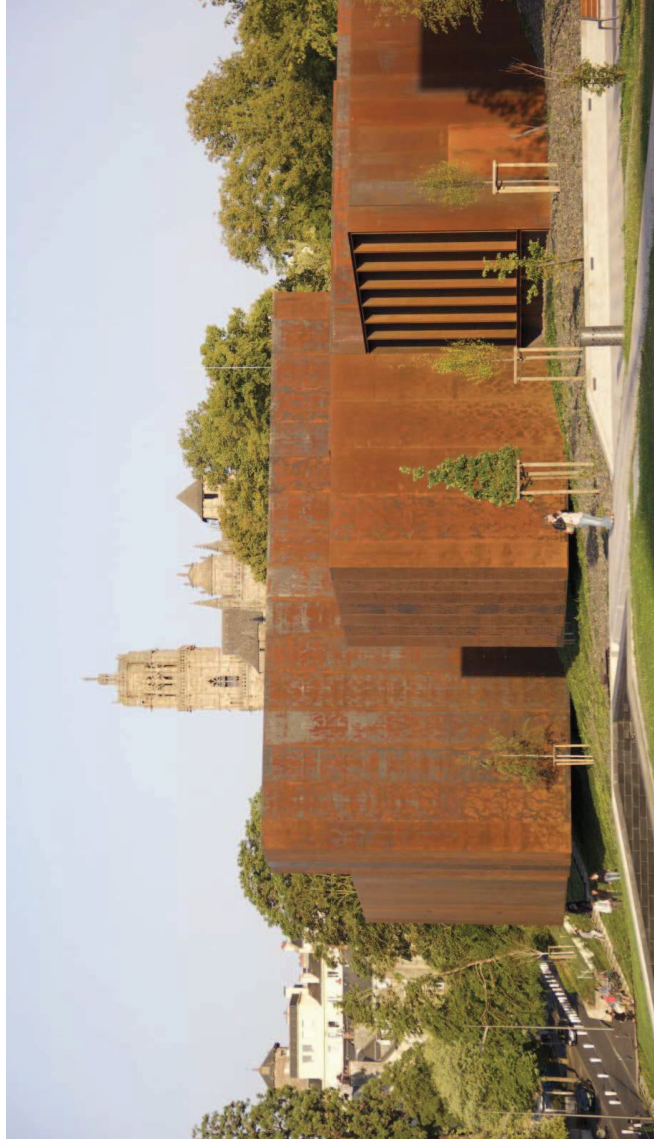
PERSPECTIVE SUR LA VOIE DOUCE

FAYRAC



PERSPECTIVE DE LA STRUCTURE, DES PILES ET DE LA CULÉE RIVE GAUCHE (C0)

REFERENCE DU MATERIAU  
ACIER AUTOPATINABLE

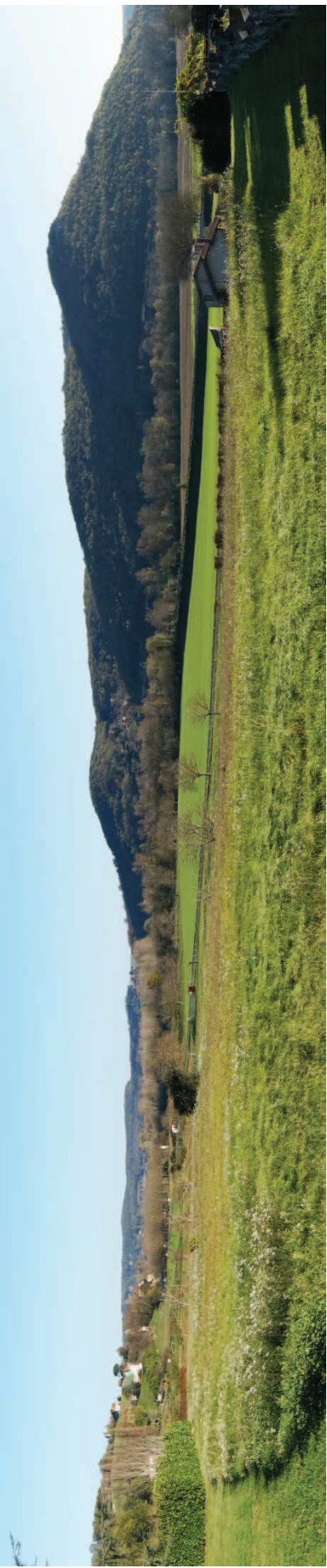


Musée Soulagès à Rodez ,  
RCR architectes 2014,  
à proximité de la Cathédrale

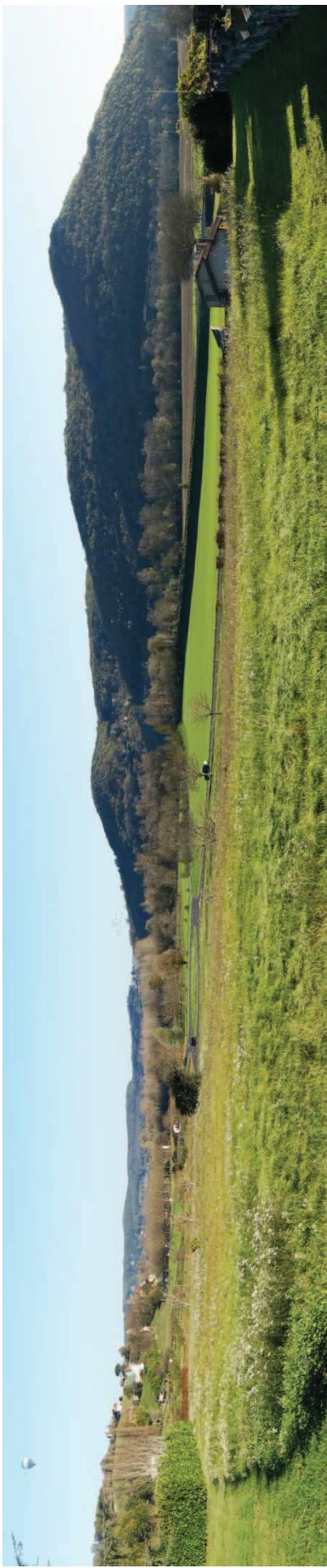


# INSERTION ARCHITECTURALE ET PAYSAGERE

Avant

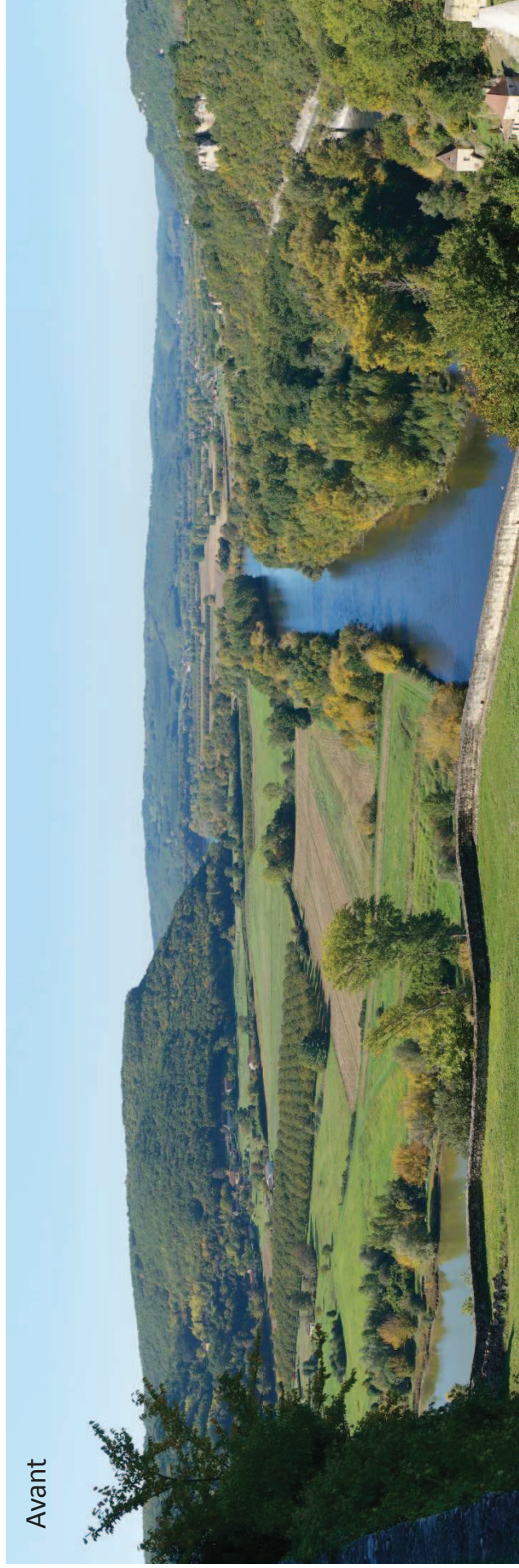


Après

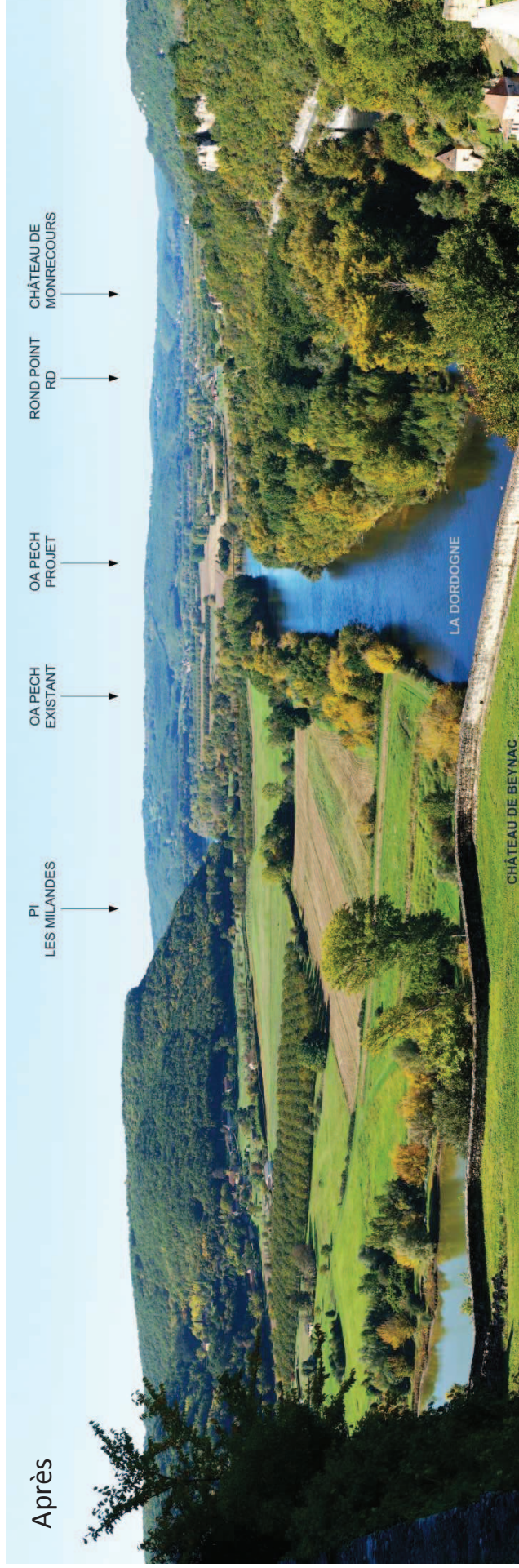


Vue depuis Monrecour vers Pech

Avant

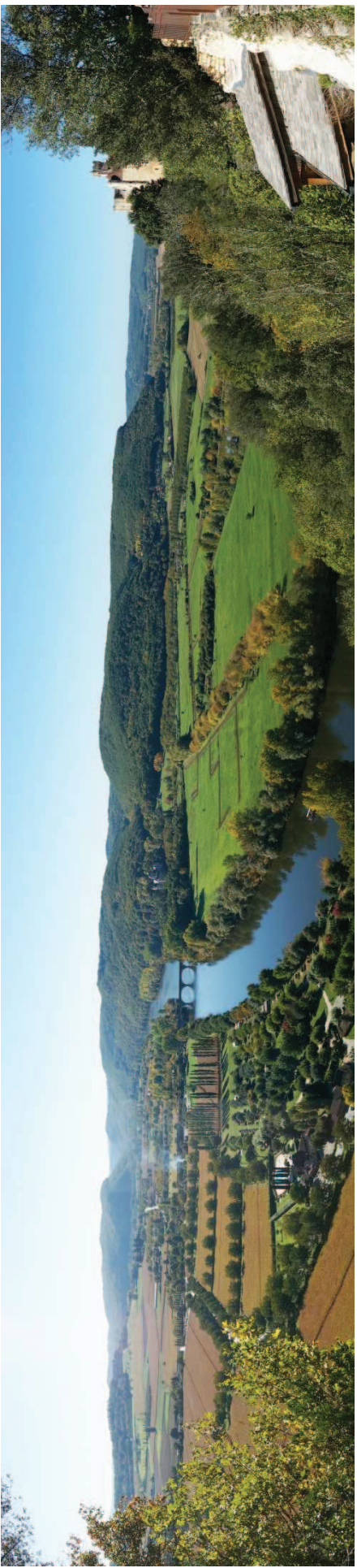


Après

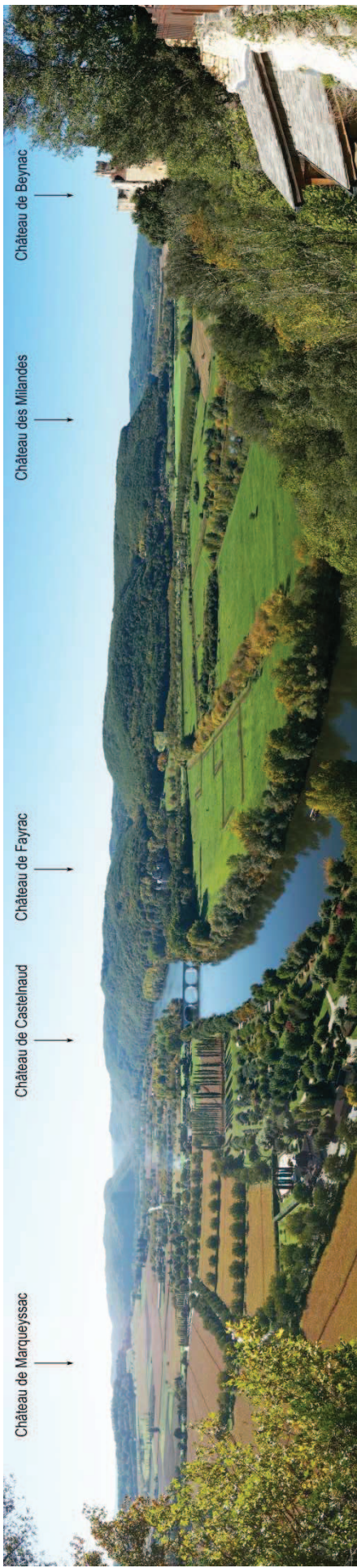


Vue depuis les terrasses du château de Beynac

Avant



Après



Vue depuis le haut des falaises de Beynac



Avant

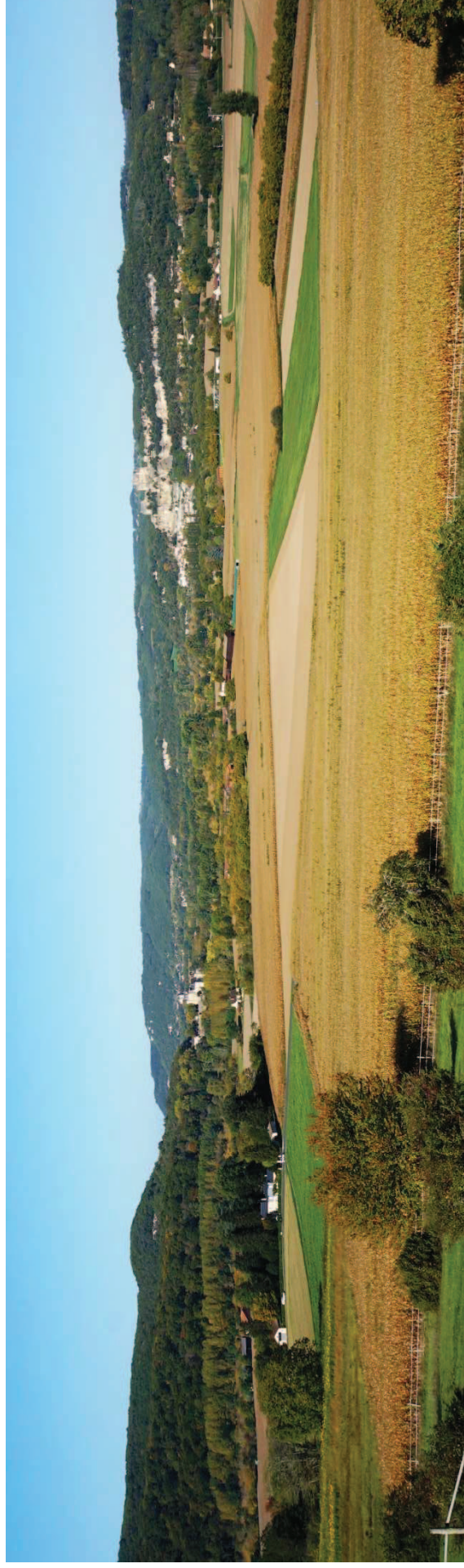


Après

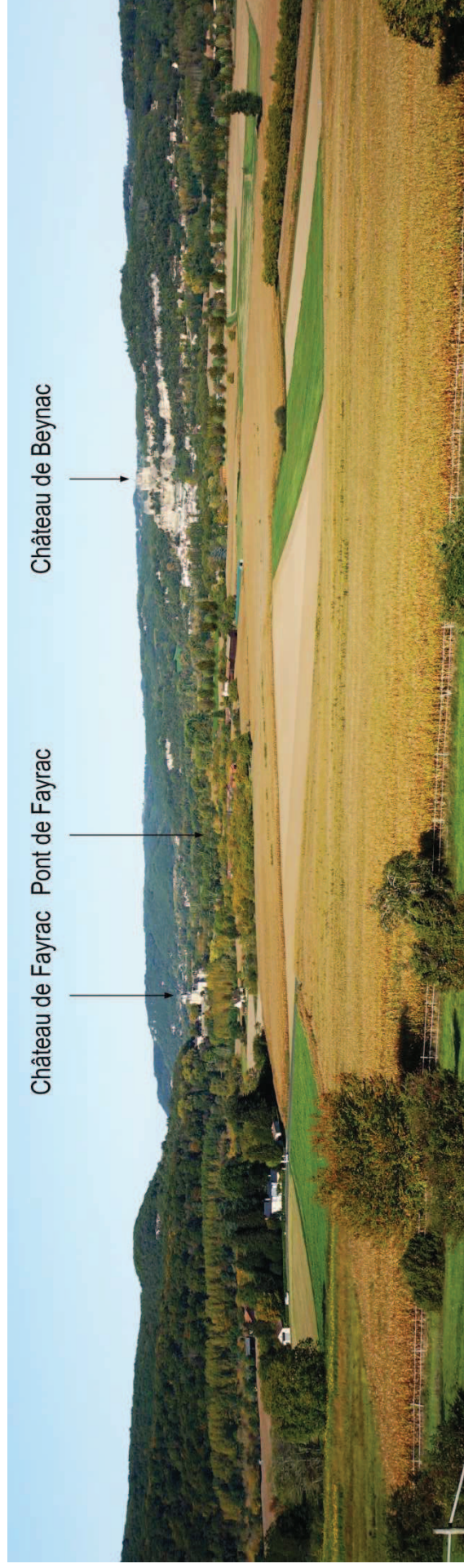


Vue depuis le château de Beynac vers Fayrac

Avant

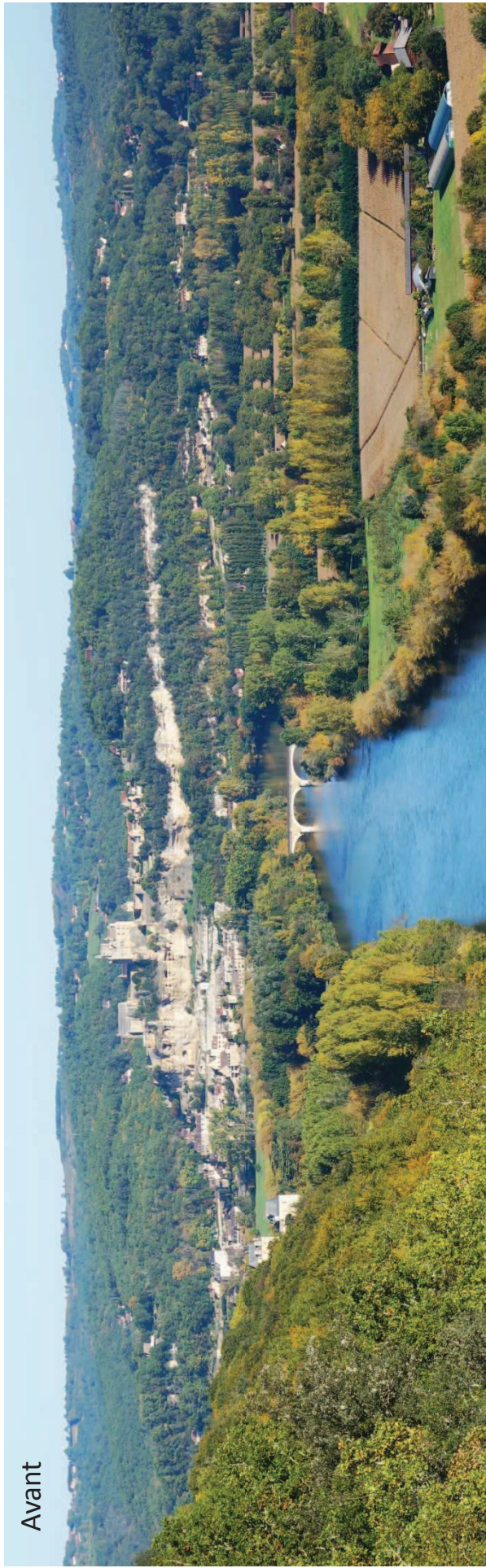


Après

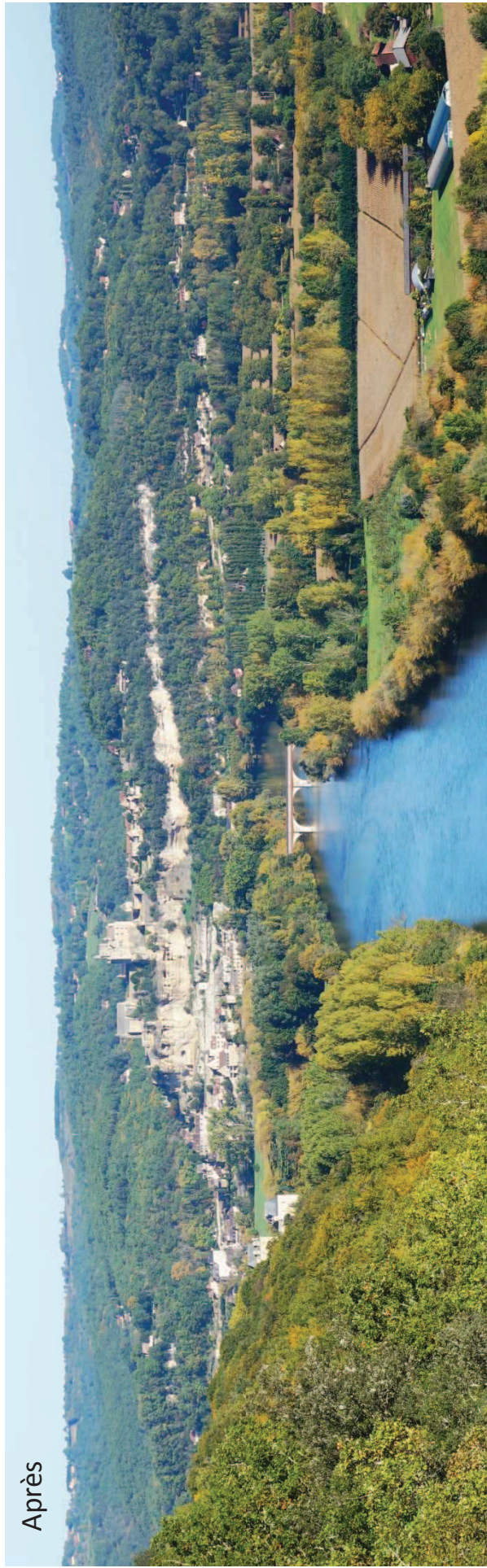


Vue depuis Marqueyssac

Avant

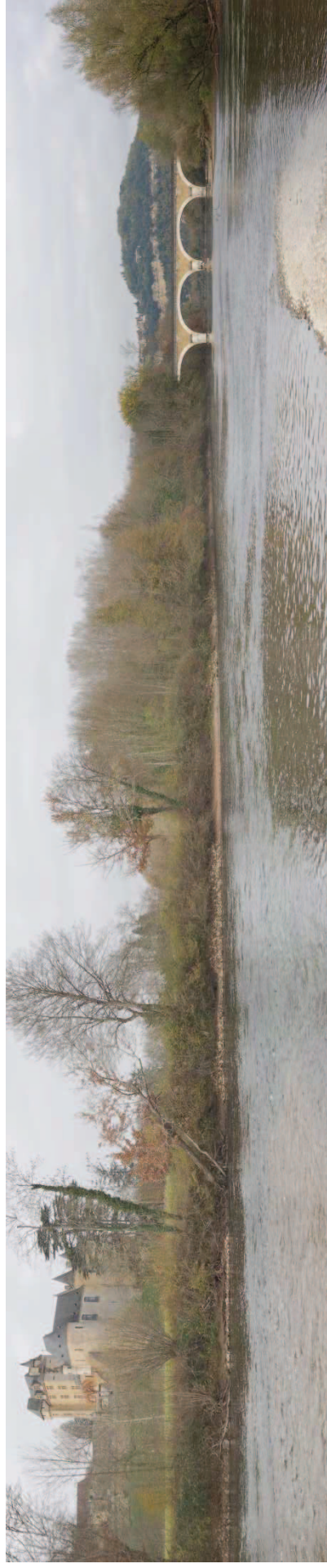


Après

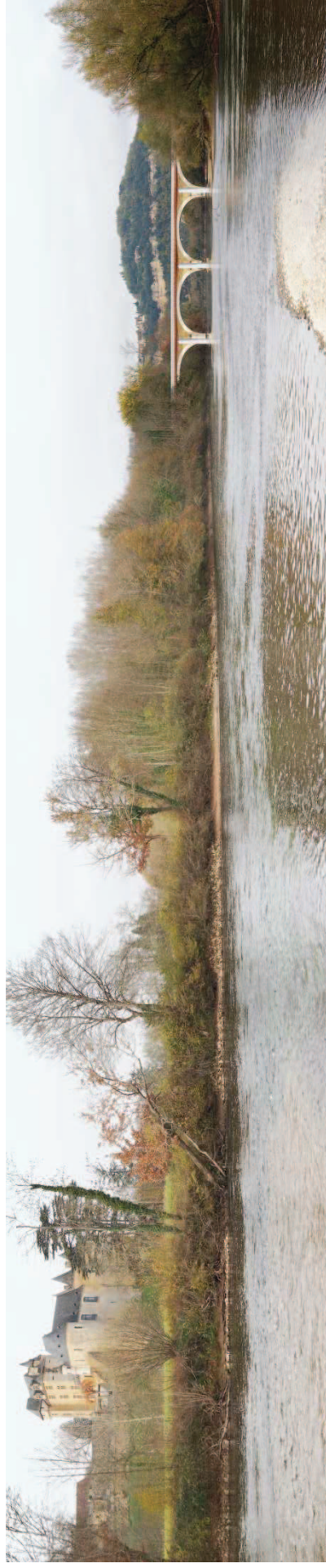


Vue depuis le château de Castelnaud vers Fayrac

Avant

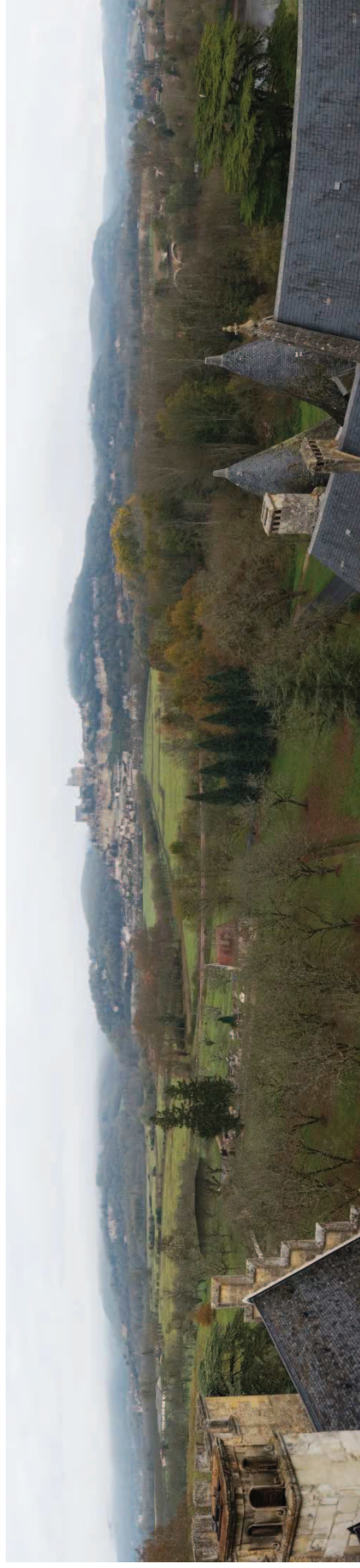


Après

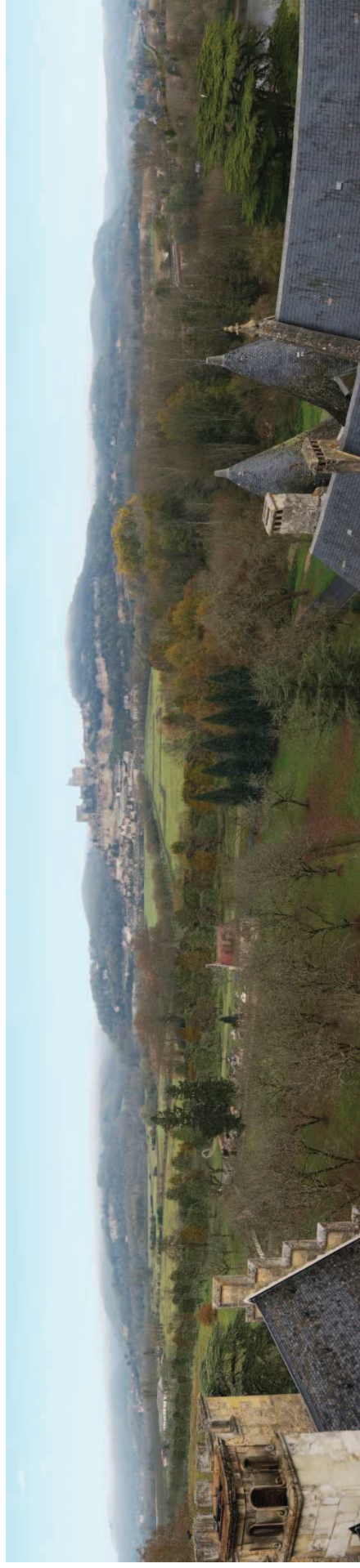


Vue d'ensemble depuis la Dordogne sur le château et l'ouvrage de Fayrac

Avant

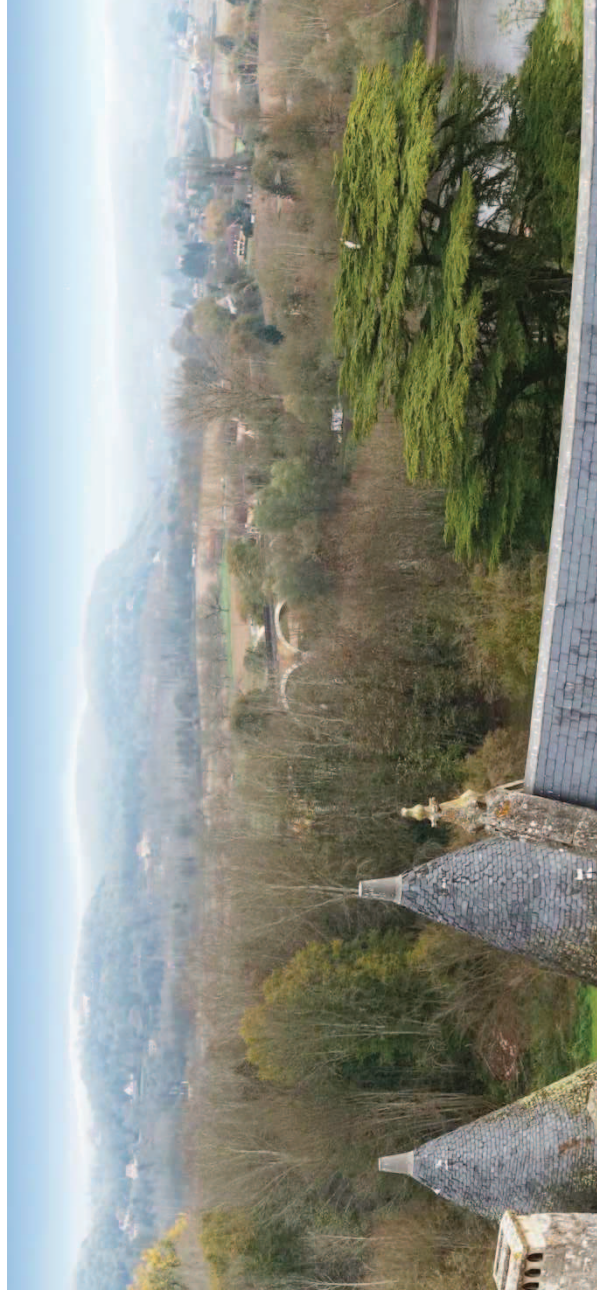


Après

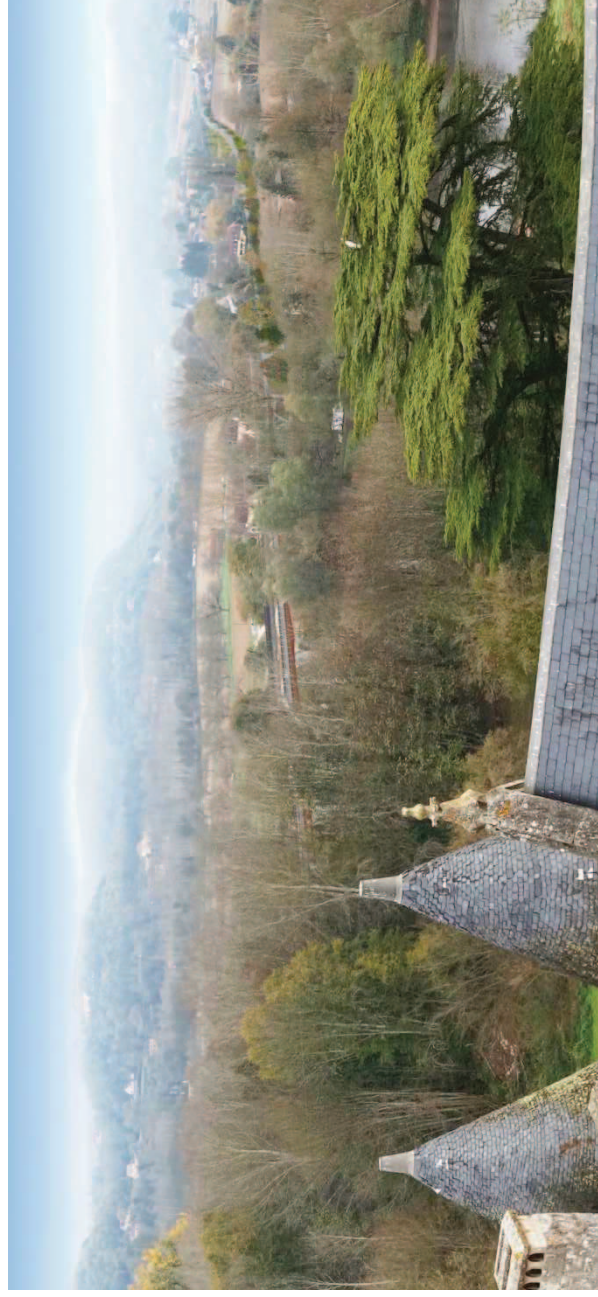


Vue depuis le château de Fayrac

Avant

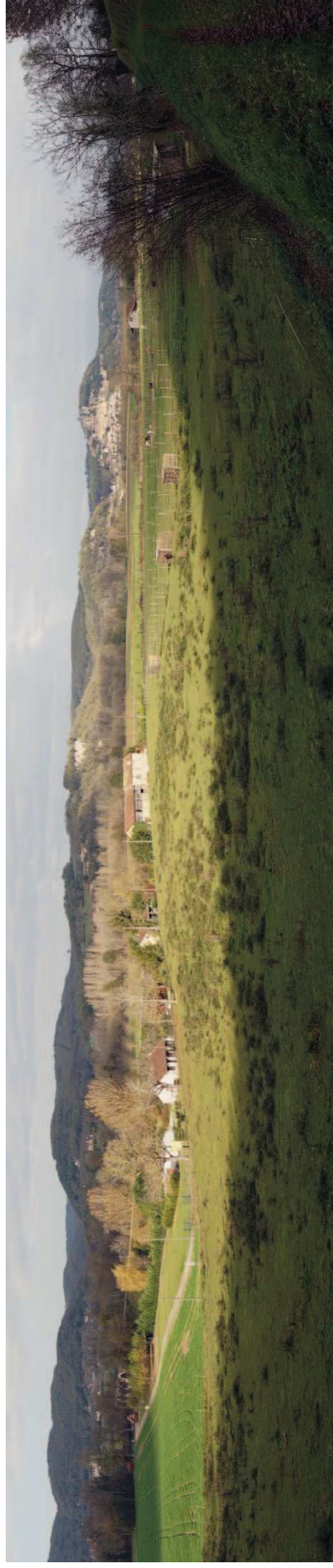


Après

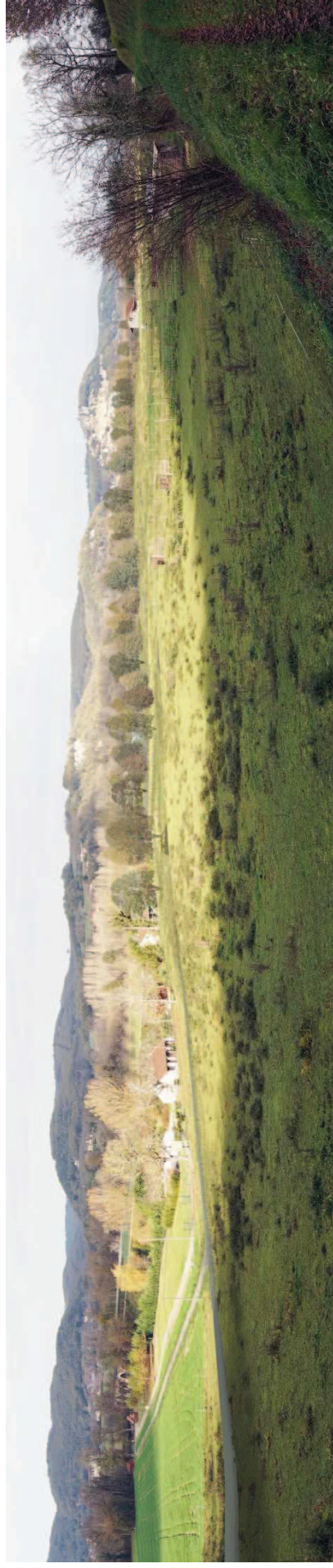


Vue depuis le château de Fayrac sur l'ouvrage

Avant

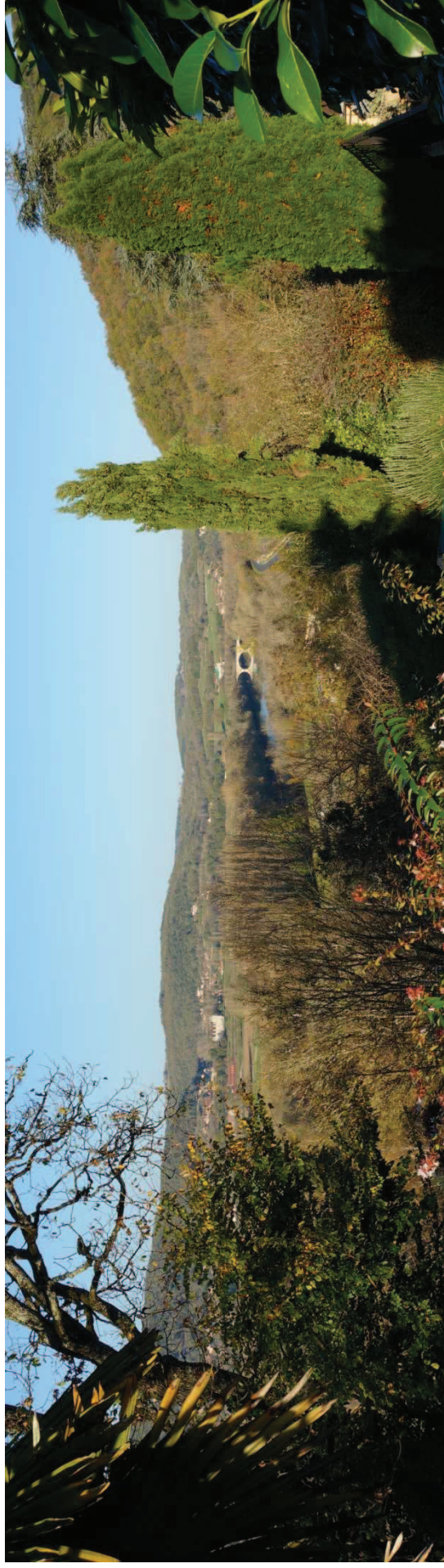


Après



Vue depuis la lisière du bois de la treille vers le passage inférieur de l'ouvrage des Milandes

Avant



Après



Vue depuis le Château de Milandes vers les ouvrages de Pech



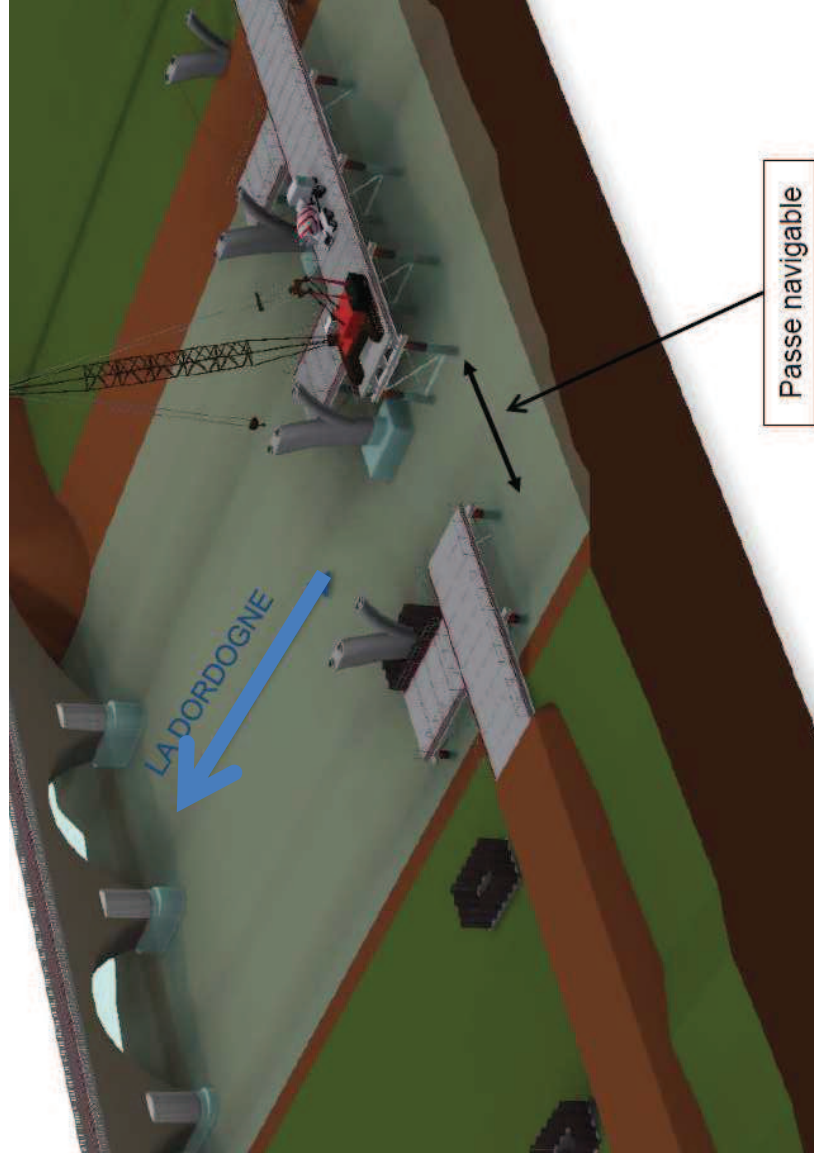


## 2 – Présentation des ouvrages d'art



### Ouvrages provisoires – Estacades métalliques en rivière :

- Structures métalliques provisoires pour réalisation des batardeaux et des piles en rivière ;
- Altimétrie d'estacade supérieure à la crue annuelle ;



Extrait offre BYTPRE



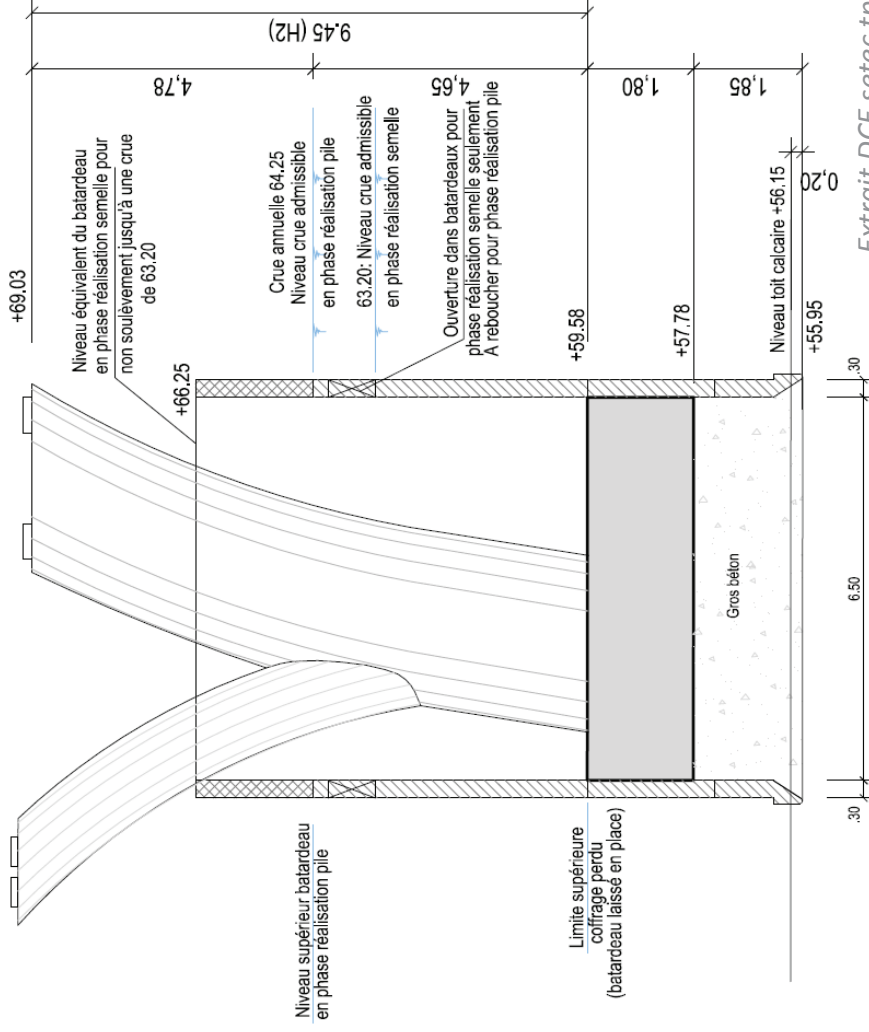
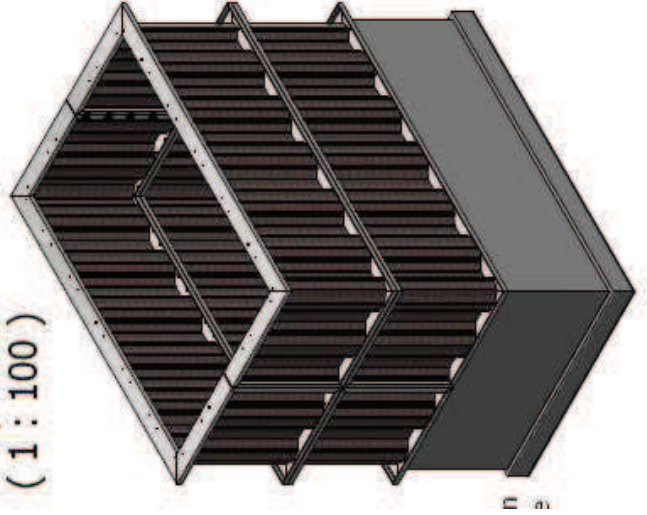
## 2 – Présentation des ouvrages d'art



### Ouvrages provisoires : Batardeaux pour réalisation des piles en rivière :

- Batardeaux « poids » constitués de caissons en béton armé et de caissons palplanches ;
- Bouchon étanche en béton en fond de batardeaux ;
- Section 6,5 m x 4,0 m

Perspective  
( 1 : 100 )



Extrait DCE setec tpi





## 2 – Présentation des ouvrages d'art



### Exemples de calculs des ouvrages :

- Étude de la flexion longitudinale des tabliers routiers métalliques :

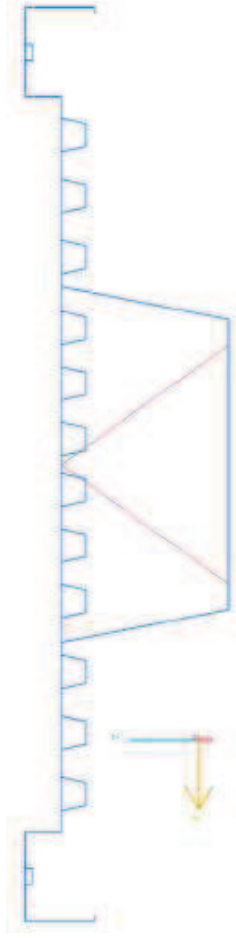


Figure 2 : Section modélisée dans les calculs

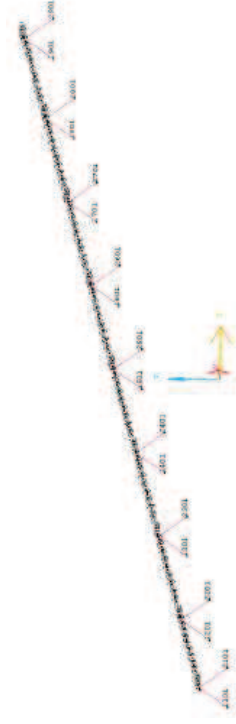


Figure 5 : Numérotation des noeuds des appuis

- Étude de piles et de ses fondations :

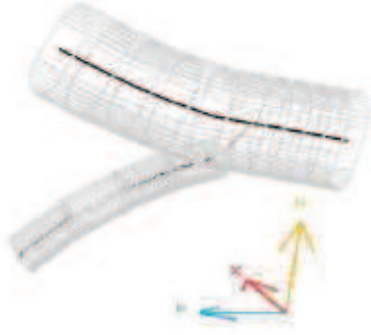


Figure 4 : Repères du modèle de la pile

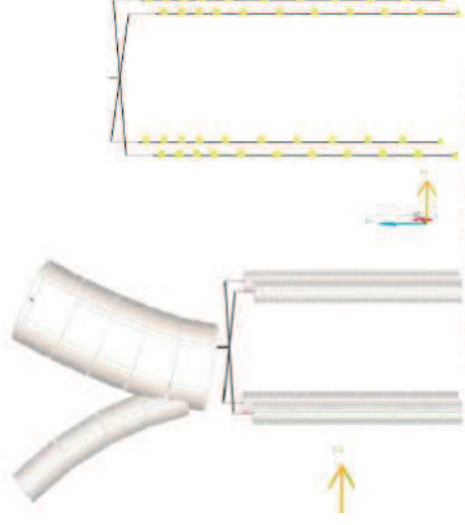


Figure 5 : Modèle de fondation profonde sous pile

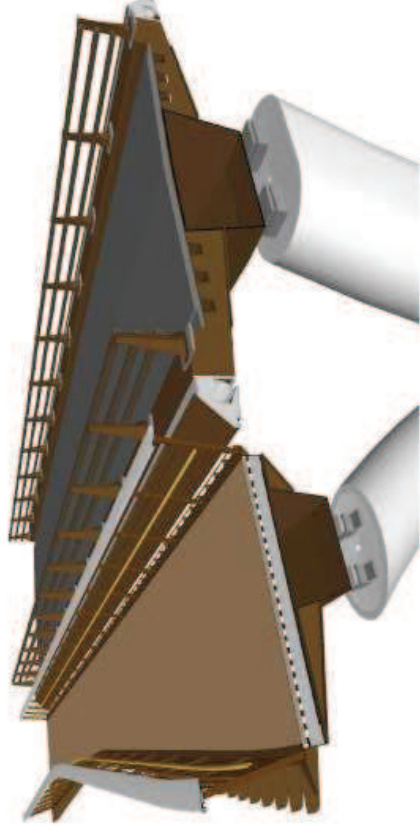


## 2 – Présentation des ouvrages d'art



### Caractéristiques des tabliers :

- Pour chaque pont (Pech et Fayrac) :
  - Un tablier **routier** métallique : Caisson acier à dalle orthotrope ;
  - Un **passerelle** piéton-vélo : Caisson ouvert mixte acier-béton ;
- Matériau acier :
  - Acier autopatinable ;
  - Assemblage par soudage exclusivement ;
- Mise en place :
  - Tabliers routiers : **Lançage** des charpentes métalliques depuis la rive droite de chaque pont ;
  - Passerelles : **Poses** des tronçons de charpente et des dalles béton **à la grue** ;



*Extrait concours A. Spielmann*

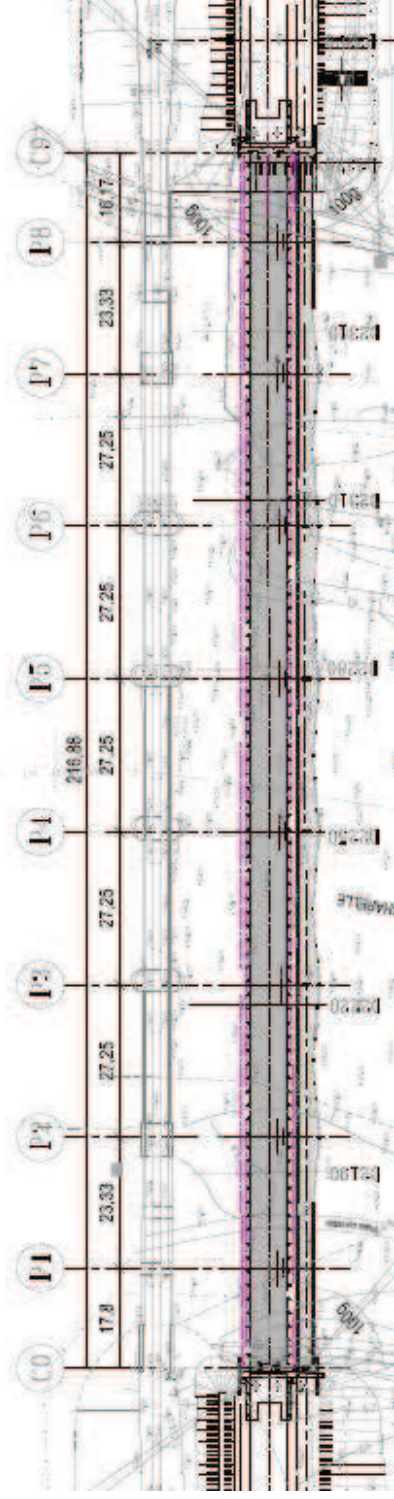


## 2 – Présentation des ouvrages d'art

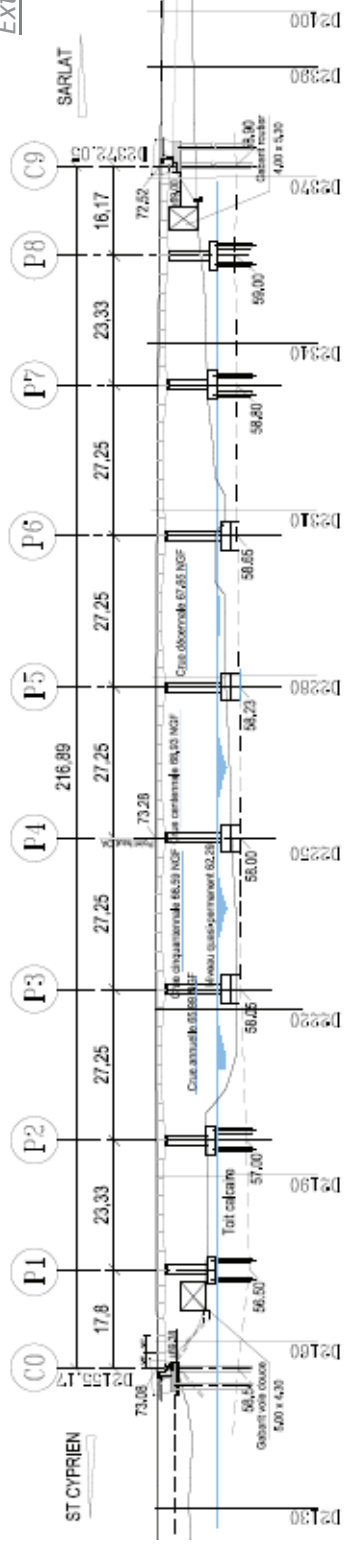


### Géométrie des Tabliers :

- L = 211,5 m en 8 travées (Pech) et 216,9 m en 9 travées (Fayrac)
- En Plan : Alignement droit ;
- En Profil en Long : Rampes et courbes ;
- En Profil en travers :
  - Tabliers routiers : largeur constante avec 2x1 voies ;
  - Passerelles : largeur variable (2,5 à 3,5 m utile) avec encorbellements (belvédères) ;



Extraits DCE setec tpi





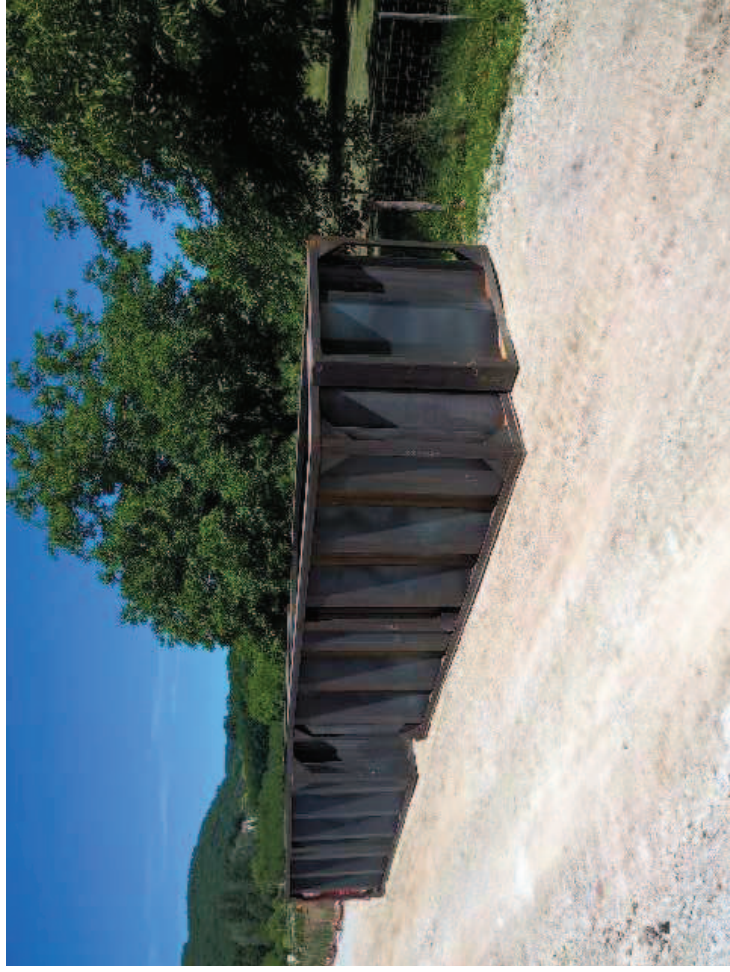
## 4 – Avancement en images



Jun 2018 : Forages de  
pieux des appuis rive  
droite Pech



## 4 – Avancement en images



Junin 2018 : Approvisionnement des batardeaux pour travail en rivière