

# LES SIX COMMISSIONS ORGANIQUES

Les commissions de travail recouvrent les grands domaines de compétences du Conseil départemental. Elles sont chargées d'instruire les dossiers avant leur examen par l'assemblée. Les conseillers départementaux se répartissent entre les six commissions.

## 1<sup>ère</sup> COMMISSION :

FINANCES – ADMINISTRATION GÉNÉRALE – PATRIMOINE – AIDE AUX COMMUNES

## 2<sup>ème</sup> COMMISSION :

EMPLOI – ÉCONOMIE – TOURISME – AFFAIRES EUROPÉENNES ET COOPÉRATION DÉCENTRALISÉE

## 3<sup>ème</sup> COMMISSION :

SOLIDARITÉ – SANTÉ – INSERTION – FAMILLE – ENFANCE

## 4<sup>ème</sup> COMMISSION :

AGRICULTURE – FÔRET – AMÉNAGEMENT RURAL – DÉVELOPPEMENT DURABLE

## 5<sup>ème</sup> COMMISSION :

INFRASTRUCTURES – TRANSPORTS – LOGEMENT – DÉVELOPPEMENT NUMÉRIQUE

## 6<sup>ème</sup> COMMISSION :

JEUNESSE – ÉDUCATION – CULTURE – SPORT

**RAPPORT**

**SUR LA  
SITUATION**

**EN  
MATIÈRE  
DE**

**DÉVELOPPEMENT  
DURABLE**



## Garder le cap malgré les crises successives



Cette édition 2022 du rapport relatif au développement durable témoigne, de manière non exhaustive, des actions portées dans ce vaste champ par le Département durant l'année précédente. Cette année-là - 2021 - marquait la sortie progressive de la crise sanitaire qui aura bouleversé nos rythmes de vie et notre rapport au monde et à nos semblables. 2022 à peine entamée, la guerre déclenchée par la Russie contre l'Ukraine aggravait les tensions géopolitiques à l'échelle internationale et provoquait de lourdes répercussions, telles que le renchérissement du coût de l'énergie, le retour de l'inflation, l'intensification des perturbations dans les chaînes d'approvisionnement.

A ces crises successives s'ajoute le dérèglement climatique déjà perceptible et appelé à prendre de l'ampleur si nous ne réorientons pas de manière claire nos trajectoires de développement. En dépit de la timidité des décisions des Etats, l'urgence impose, dès à présent, de limiter l'impact du changement en cours qui menace l'avenir même de notre humanité. Pleinement conscient du danger qui nous guette, le Département s'est engagé résolument dans des actions spécifiques embrassant tous ses domaines de compétences afin d'anticiper les évolutions à venir, mais aussi et surtout de lutter contre les causes des bouleversements en jeu.

Dans cet objectif, les actions et les réflexions liées à la production et la consommation d'énergie sont multiples, à commencer par la réduction de notre consommation de produits pétroliers. Le Département a, par exemple, lancé d'importants travaux de rénovation du système de chauffage de nos collèges et fait le choix de renouveler sa flotte de véhicules au diesel par des véhicules électriques. Les aides attribuées aux propriétaires et bailleurs pour la rénovation thermique de leurs logements s'inscrivent dans cette optique.

Par ailleurs, en matière de production de nouvelles énergies, le Département réalise des investissements novateurs en équipant nos bâtiments de panneaux photovoltaïques, en lançant des études sur l'acquisition d'éoliennes et sur la production d'hydrogène vert. Enfin, les aides apportées aux communes et aux intercommunalités, dans le cadre de la contractualisation, encouragent les projets qui prennent le chemin de la transition écologique. Dans le même ordre d'idées, la signature du Contrat de Développement Territorial des Energies Renouvelables Thermiques avec l'ADEME permettra aux collectivités et aux entreprises de basculer sur des équipements de production d'énergie décarbonée et renouvelable.

Si la thématique de l'énergie est primordiale, le présent rapport démontre que le Département agit dans bien d'autres secteurs, guidé par la volonté de faire converger toutes ses politiques vers l'excellence environnementale. L'ensemble de ces actions font écho aux 17 Objectifs du Développement Durable fixés en 2015 par la communauté internationale. Malgré les difficultés des temps, le Département garde le cap pour relever le défi climatique, enjeu majeur de ce siècle, et améliorer ainsi la vie quotidienne des Périgourdins pour dessiner un futur plus désirable.

Germinal PEIRO

Président du Conseil départemental de la Dordogne

## LES 17 OBJECTIFS DU DÉVELOPPEMENT DURABLE



**Dordogne**  
**PÉRIGORD**  
LE DÉPARTEMENT | [dordogne.fr](http://dordogne.fr)

**RAPPORT**

**SUR LA  
SITUATION**

**EN  
MATIÈRE  
DE**

**DÉVELOPPEMENT  
DURABLE**

**2022**



**FINANCES - ADMINISTRATION GÉNÉRALE  
PATRIMOINE - AIDE AUX COMMUNES**



# METHODOLOGIE

Le Département de la Dordogne, en tant que collectivité territoriale de plus de 50 000 habitants, édite chaque année un rapport sur sa situation au regard du développement durable. Ce rapport est présenté en Assemblée Départementale à l'occasion du débat sur les orientations budgétaires.

Ce document a pour objet de présenter une analyse des actions, des politiques publiques et des programmes de la collectivité au regard des cinq finalités du développement durable : Cohésion sociale et solidarité entre les territoires et les générations - Dynamique de développement suivant des modes de production et de consommation responsable - Epanouissement de tous les êtres humains - préservation de la biodiversité, des milieux et des ressources - Lutte contre le changement climatique.

Cette 12<sup>ème</sup> édition porte sur les actions réalisées en 2021, analysées au regard des 17 objectifs du développement durable (ODD), conformément à la stratégie nationale de transition écologique vers un développement durable 2015-2020. La liste des actions répertoriées n'est pas exhaustive, certaines sont développées annuellement et apparaissaient dans les éditions précédentes du rapport, celles retenues cette année sont en majorité des actions initiées ou qui se sont terminées en 2021, représentatives de l'action des services.

## OBJECTIFS DE DÉVELOPPEMENT DURABLE



### LES 17 OBJECTIFS DU DEVELOPPEMENT DURABLE

(Ce contenu est offert par la Fondation ELYX, sous l'égide de la Fondation FACE. [www.elyx.net](http://www.elyx.net))



Ce rapport est présenté par commission organique et il est à nouveau proposé que l'action phare de chaque commission soit réalisée sous la forme d'une interview d'agents porteurs de projet.

Tous les services ont été invités à faire des propositions d'action à inscrire dans ce rapport au moment de la rédaction du rapport d'activité 2021. Comme l'an passé, l'impact des actions sur les ODD n'a pas été quantifié ni qualifié au travers d'indicateurs. En revanche, ont été repérées les ODD auxquelles chaque action contribue. La représentation est proposée sous forme de frise :



**EXEMPLE DE FRISE DE CONTRIBUTION AUX ODD**

Dans cet exemple, l'action considérée est réputée concourir à l'atteinte de 8 des 17 ODD qui sont les n°3, 4, 11, 12, 13, 14, 15 et 17.

La plupart des actions contribue à l'ODD 17 qui correspond à la gouvernance. En effet, le Département lie des partenariats dans tous les domaines d'action, et s'insère dans les réseaux locaux, régionaux, nationaux voire internationaux. C'est pourquoi, le degré de collaboration mis en œuvre pour la réalisation des actions est précisé sous la forme d'un symbole selon la légende suivante :

GRADUATION	IMPLICATION
	Service pilote seul
	Transversalité entre plusieurs services du Conseil départemental
	Collaboration avec des partenaires extérieurs
	Ensemble des citoyens

**LEGENDE DES SYMBOLES QUALIFIANT LA GOUVERNANCE**

## RENOVATION THERMIQUE DES COLLEGES

Afin de réduire les consommations énergétiques tout en améliorant le confort des collégiens, du corps enseignant et du personnel départemental, le Département a engagé des travaux d'isolation par l'extérieur des façades des établissements scolaires.

En 2021, ces travaux ont concerné les collèges :

- Aliénor d'Aquitaine à BRANTOME,
- Clos Chassaing à PERIGUEUX,
- Jacques Prévert à BERGERAC,
- Léonce Bourliaguet à THIVIERS et
- Les Châtenades à MUSSIDAN.

En 2022, la rénovation thermique se poursuivra et concernera le collège La Roche Beaulieu à ANNESSE ET BEAULIEU. En effet, sur la base d'une étude de faisabilité réalisée en juin 2021, le Département a décidé de la construction d'une chaufferie-bois dans l'établissement, à la place de la chaudière fioul pour un montant estimé des travaux de 540 000 € TTC.



**Contact :** Direction du Patrimoine Bâti



# 100% renewable energy %

## PARTENAIRES INTERNES

Services départementaux

## PARTENAIRES EXTERNES

Communes, intercommunalités, établissements publics, structures d'insertion par l'activité économique, partenaires de l'emploi et les acteurs de l'économie sociale et solidaire

## LA MISE EN ŒUVRE D'UNE CLAUSE D'INSERTION SOCIALE ET PROFESSIONNELLE, MARCHÉ DE L'ÉCONOMIE SOCIALE ET SOLIDAIRE ET DEVELOPPEMENT DURABLE

Le service de la commande publique et des marchés intervient dans la rédaction des pièces contractuelles portant sur la clause d'insertion dans les pièces de marchés et répond, à la demande de l'agent de la collectivité en charge de la clause d'insertion, aux interrogations juridiques des collectivités qui mettent en œuvre une clause d'insertion.

En 2021 :

- 9 marchés ont fait l'objet d'une clause d'insertion sociale
- 21 conventions ont été signées avec des donneurs d'ordre externes.

Il est à noter par ailleurs, qu'un marché a été publié portant sur l'achat de masques dans le secteur de l'économie sociale et solidaire : c'est l'ESAT BRESSUIRAIS qui a été attributaire du marché.

Enfin, la Loi Anti-Gaspillage Economie Circulaire (AGEC) du 10/02/20 et son Décret du 09/03/21 relatifs à la lutte contre le gaspillage et à l'économie circulaire imposent aux acheteurs publics de dédier une part de l'achat de certaines catégories aux produits réutilisés ou recyclés.

Une note a été faite en ce sens aux services et mise en application pour les catégories concernées en 2021.



**Contact :** service de la Commande Publique et des Marchés

## Réglementations 2021

Plusieurs dispositions de la loi anti-gaspillage pour une économie circulaire, promulguée le 10 février 2020, entrent en vigueur au 1<sup>er</sup> janvier 2021.

# #3

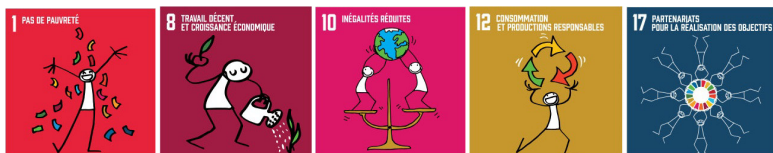
### L'ÉTAT ET LES COLLECTIVITÉS LOCALES

doivent réduire leur consommation de **PLASTIQUES À USAGE UNIQUE**

ainsi que privilégier le **RÉEMPLOI ET LES MATIÈRES RECYCLÉES** dans le cadre

de leurs **ACHATS PUBLICS**

"dès que cela est possible".





## POURSUITE DE LA DEMATERIALISATION DES DOCUMENTS DE GESTION DE LA DIRECTION DES RESSOURCES HUMAINES

### PARTENAIRES INTERNES

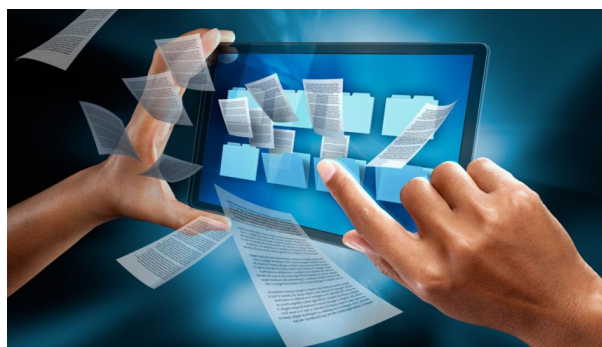
Direction des Systèmes d'Information et du Numérique

Le Département poursuit ses efforts en matière de dématérialisation de documents de gestion :

- Dématérialisation de la procédure des stagiaires écoles dans le cadre du projet OPADE-DRH,
- Mise en route de la dématérialisation de la procédure d'évaluation des agents départementaux.
- Enregistrement dématérialisé d'une partie des documents relatifs à la carrière des agents dans le logiciel de gestion ASTRE/GECCO.
- Dématérialisation des arrêtés de gestion des titulaires.
- Notifications de la majeure partie des documents individuels de l'agent de façon dématérialisée (en lieu et place de courriers ou bordereaux), tout en sensibilisant sur la sobriété numérique.

Les actions phares de l'année 2021, concernent :

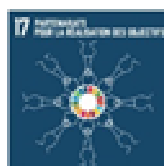
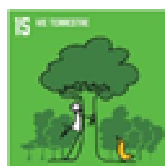
- ⇒ Le développement de la procédure d'évaluation dématérialisée des agents départementaux et la réflexion sur les visas à apposer sur les fiches d'entretien d'évaluation,
- ⇒ La préparation du modèle type pour la dématérialisation des fiches de poste et le test sur une vingtaine de fiches de poste



Ces actions sont menées collectivement en lien avec les différents services de la DRH afin de recueillir l'adhésion de tous.



**Contact :** Direction des Ressources Humaines



## PRESTATIONS SOCIALES EN FAVEUR DES AGENTS DEPARTEMENTAUX

Le Département, en tant qu'employeur, administre des prestations sociales en faveur des agents de la collectivité.

- Prestations en faveur d'enfants d'agents :

- *Allocation pour frais de garde jeunes enfants* : cette allocation est destinée à financer une partie de la garde des enfants de moins de 3 ans au domicile d'une Assistante Maternelle agréée ou accueillis dans une crèche. Elle est versée sous conditions de statut, de situation familiale et de ressources. En 2021, **23 familles d'agent** pour **26 enfants** ont bénéficié de cette allocation ce qui représente **2 529 jours** pour un montant total de **8 175 €**.

- *Allocation mensuelle aux parents d'enfants handicapés* : c'est une aide financière destinée à compenser les dépenses liées à la situation de handicap de l'enfant. Elle permet d'aider le ou les représentants légaux dans les frais occasionnés dans la prise en charge de l'enfant. Ce qui est pris en compte, c'est la compensation du handicap et non l'ensemble des frais qui incombent normalement à tout parent. En 2021, **28 familles d'agent ont bénéficié de cette aide pour 30 enfants en situation de handicap, ce qui représente un montant total de 56 299,22 €**.

- *Aides aux séjours scolaires et extra scolaires* :

- Séjour enfant en temps scolaires : en 2021, **aucune demande de subventions** n'a été demandée pour des classes de découverte ou séjours linguistiques à l'étranger.
- Séjour enfant en temps extra-scolaire : en 2021, **2 591 jours ont été subventionnés** pour des colonies de vacances, centres de loisirs, centres familiaux de vacances ou location gîte de France, pour un **montant total de 13 356 €**.

- Prestations en faveur des agents :

- *Subvention repas et titres restaurant* : le département subventionne des repas par le biais de titres restaurants (chèques déjeuners) et les restaurants administratifs ou conventionnés. Le Département a alloué **152 717 € au titre des aides aux repas en 2021**.

- *Allocation Travailleur Handicapé* : Cette **prestation sociale d'un montant de 480 €** est attribuée aux agents en situation de handicap reconnue (titulaire d'une pension d'invalidité, travailleur reconnu handicapé par la MDPH, ...). **En 2021, 199 agents en ont bénéficié pour un montant total de 91 760 €**.



Contact : DRH - Service des Prestations et de la Restauration du Personnel



## CONVENTION PLURIANNUELLE AVEC LE FONDS POUR L'INSERTION DES PERSONNES HANDICAPEES DANS LA FONCTION PUBLIQUE (FIPHFP)

Dans le cadre de sa politique sur le champ du handicap, le Département a signé fin 2018 une convention pluriannuelle sur 3 ans avec le FIPHFP afin de poursuivre le recrutement de bénéficiaires de l'obligation d'emploi (BOE), l'intégration professionnelle et le maintien dans l'emploi des personnes handicapées.

### PARTENAIRES INTERNES

Les assistants sociaux, le médecin du travail

### PARTENAIRES EXTERNES

Fonds pour l'Insertion des personnes Handicapées dans la Fonction Publique

L'intérêt d'établir une convention pluriannuelle d'objectifs et de moyens avec le FIPHFP est triple :

- elle renforce la lisibilité et la cohérence de la politique handicap mise en place au sein de la collectivité,
- elle garantit le financement de notre politique d'emplois des personnes handicapées sur une durée de trois ans,
- elle a permis au Département de disposer d'une enveloppe financière de 366 000 € sur 3 ans à compter du 1<sup>er</sup> janvier 2019.

Cette convention a permis de mener à bien des actions financées par le FIPHFP comme l'aménagement de postes de travail (une vingtaine en 2021), l'accompagnement et le maintien dans l'emploi, le recrutement, la communication et la sensibilisation autour du handicap, la formation aux situations de handicap.

Un poste de référent handicap a été créé pour animer cette convention et un réseau de 33 correspondants handicap a été constitué au sein de la collectivité. Leur rôle est d'être un relai du référent handicap au sein des services et sur le territoire, de contribuer à l'appropriation de la culture handicap en diffusant les outils de communication et de favoriser le dialogue avec les agents.



Contact : DRH – service Prévention Hygiène et Sécurité

**LE HANDICAP - TOUS CONCERNÉS**

EN PARLER C'EST POUVOIR ÊTRE ACCOMPAGNÉ

ÉCOUTER C'EST CONNAÎTRE SES DROITS

REGARDER C'EST S'INFORMER DES SOLUTIONS EXISTANTES

Parce que... **1** personne **sur 2** connaîtra une situation de handicap au travail au cours de sa carrière...

Vous écouter - Vous informer - Vous accompagner

**Contact**  
Pascale VERDIER  
Réfèrent handicap  
Direction des Ressources Humaines  
Pôle Social Santé Sécurité -  
Service de la Prévention des Risques,  
de l'Hygiène et de la Sécurité  
p.verdier@dordogne.fr Tel: 05 53 35 92 86

Dordogne Périgord FIPHFP





## PROGRAMME ANNUEL DE PREVENTION DES RISQUES PROFESSIONNELS ET D'AMELIORATION DES CONDITIONS DE TRAVAIL (PAPRPACT)

### PARTENAIRES INTERNES

Services départementaux, organisations syndicales

### PARTENAIRES EXTERNES

Fonds pour l'Insertion des personnes Handicapées dans la Fonction Publique

Ce programme fixe la liste détaillée des mesures à prendre au cours de l'année à venir en matière de protection des salariés et d'amélioration des conditions de travail (mise en œuvre de formations, changement d'équipement, etc...).

Pour l'année 2021, les orientations stratégiques se sont inscrites dans le prolongement des axes définis les années précédentes, celles-ci devant être maintenues et confortées en début d'année. Elles sont développées à partir du rapport sur l'évolution des risques de l'année 2020. Ces orientations stratégiques s'inscrivent dans la consolidation d'une véritable dynamique d'animation et d'information visant à garantir la culture de prévention auprès des agents et de l'encadrement, en associant les services « ressources » et le CHSCT.

Elles sont conduites au travers d'actions pluridisciplinaires :

- Confirmer le rôle et le positionnement du Pôle Social Santé Sécurité dans le paysage institutionnel, en s'appuyant sur un mode de fonctionnement transversal et mutualisé,
- Conforter la présence d'un médecin de prévention appuyé par des collaborateurs à ses côtés, permettant d'être en capacité d'assurer les

actions de prévention et les suivis périodiques.

- Engager une réflexion dans le domaine du Bien-être au travail et de la « Qualité de Vie au Travail »,
- Engager une réflexion pour la redéfinition d'un Plan de Continuité des Services « multi-risque » et « opérationnel » sur la base de l'expérience acquise et sur le PCA existant,
- Poursuivre l'accompagnement de la mise en œuvre des procédures et actions de prévention des risques psychosociaux dans les organisations de travail,
- Développer une stratégie de proximité avec les collègues en lien avec la DGA-CES et développer de nouveaux outils de communication et d'aide à la gestion des personnels TOS,
- Poursuivre l'accompagnement du retour à l'emploi des agents et améliorer nos démarches d'accompagnement vis-à-vis des services d'accueil,
- Poursuivre la mise en œuvre la convention pluriannuelle avec le Fonds d'Insertion pour les Personnes Handicapées de la Fonction Publique (FIPHFP) en optimisant les outils et les modes d'organisation interservices.
- Finaliser le Document Unique dans les secteurs administratifs et médicaux-sociaux, ainsi que la consolidation dans sa mise à jour dans les autres secteurs,
- Agréger l'ensemble des volets constitutifs du Document Unique « global »,
- Consolider les actions de prévention dans le domaine des risques d'incendie et de panique,
- Renforcer le travail collectif et transversal entre les services et le dialogue social an lien avec le CHSCT
- Partager une culture commune de prévention et s'approprier les outils d'information.



**Contact :** Direction des Ressources Humaines – service Prévention des Risques, Hygiène et Sécurité



## COMPTE PERSONNEL DE FORMATION

### PARTENAIRES INTERNES

Organisations syndicales

Depuis le 1er janvier 2017, le Compte Personnel de Formation (CPF) a remplacé le dispositif du Droit Individuel à la Formation (DIF) des agents publics. Avec le Compte d'Engagement Citoyen (CEC), il forme le Compte Personnel d'Activité (CPA).

Les objectifs de ce dispositif sont :

- D'accompagner la construction du parcours professionnel de l'agent,
- De donner des droits universels quel que soit son statut (fonctionnaires, contractuels, apprentis ou techniciens de surface horaires),
- De faciliter la mise en œuvre de son projet d'évolution professionnelle avec des droits qui pourront être conservés tout au long de sa carrière.

Ce projet peut s'inscrire dans le cadre d'une mobilité, d'une promotion ou d'une reconversion professionnelle, y compris vers le secteur privé.

En 2021 :

- 6 agents ont déposé un dossier au titre du CPF.
- Ces dossiers ont fait l'objet d'une présentation par les agents devant les membres de la commission consultative le 28 mai 2021.
- 5 demandes ont été accordées pour un montant de **8 030 €**



**Contact :** Direction des Ressources Humaines



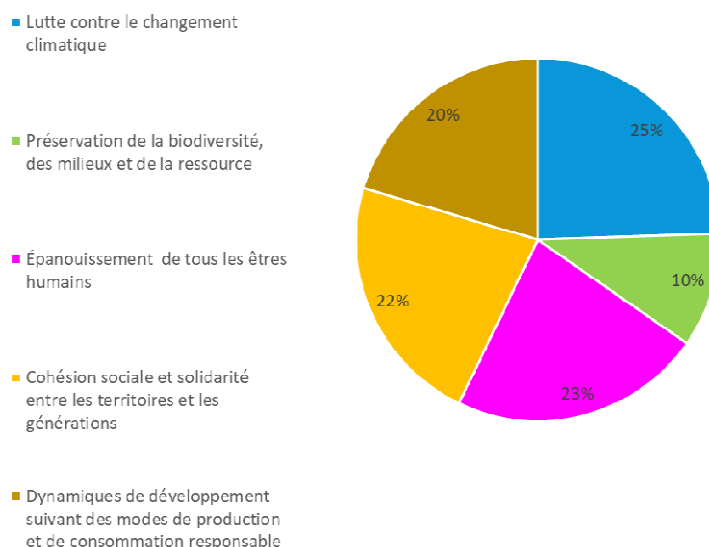
## SYNTHESE DES ACTIONS – 1<sup>ère</sup> COMMISSION

Sur les 8 actions présentées dans ce rapport pour la 1<sup>ère</sup> commission, un quart concourt à la lutte contre le changement climatique ; 23% contribue à l'épanouissement de tous les êtres humains et 22% porte sur la cohésion sociale et la solidarité entre les territoires et les générations.

Les dynamiques de développement suivant des modes de production et de consommation responsable concernent 20%. Enfin, 10% concernent la préservation de la biodiversité et de la ressource.

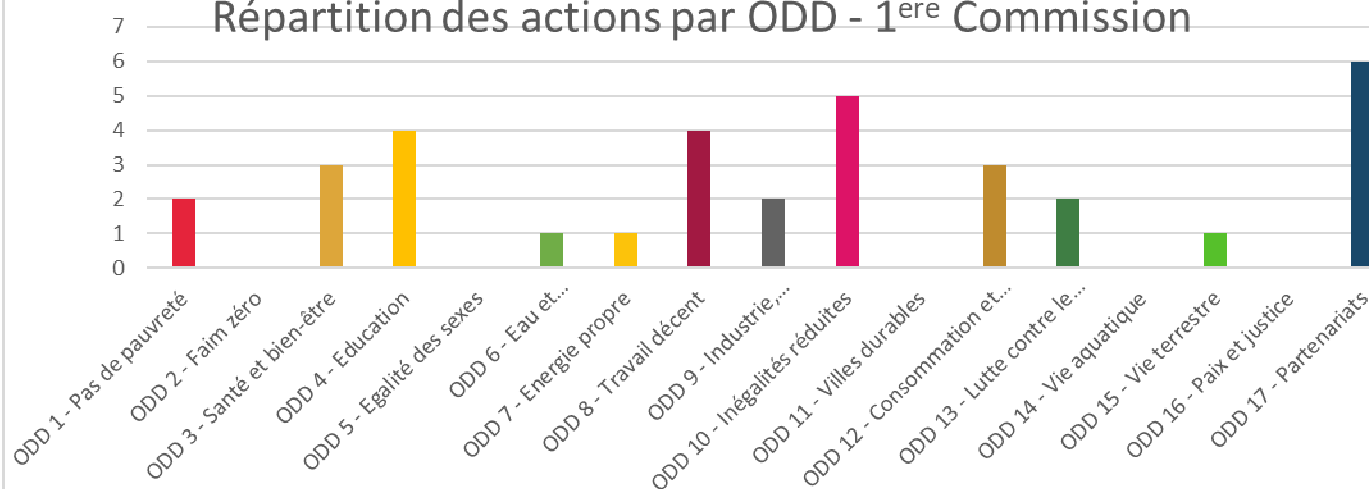
Ceci démontre que les actions de la 1<sup>ère</sup> commission impactent un panel large des ODD ce qui ne pourrait être supposé à priori.

Proportion d'actions contribuant aux 5 finalités du développement durable - 1<sup>ère</sup> Commission



Au regard des objectifs de développement durable, on observe que plus de la moitié des actions a un impact sur les inégalités réduites, une éducation de qualité et un travail décent en toute cohérence par rapport aux objectifs de la Commission. Au global, sur l'ensemble des 17 ODD, les actions portent sur 12 d'entre elles.

Répartition des actions par ODD - 1<sup>ère</sup> Commission



L'ensemble des actions est mené en collaboration transversale au sein des services départementaux d'une part, et d'autre part avec des partenaires issus du réseau local (collectivités, associations...) et des partenaires institutionnels.



## Rencontre avec Laure de Mazerat, Déléguée à la protection des données

### Le chantier sur la sobriété numérique

**Mission développement durable :** Qu'est-ce que la sobriété numérique ?

**Laure de Mazerat :** C'est prendre conscience que le numérique a de très grands atouts mais également des inconvénients majeurs et que comme un bon vin, il faut en profiter mais sans tomber dans l'ébriété numérique. Il faut l'utiliser à sa juste mesure et ne pas en faire une finalité absolue et surtout ne pas se laisser dépasser par cet outil. Comme on ne voit pas de corbeille à papier qui déborde, d'armoire que l'on ne peut plus fermer, de bureau surchargé, on en oublie la masse de données qui consomment énormément d'énergie ainsi que les serveurs qui sont des émetteurs de gaz à effet de serre considérables.

**Mission développement durable :** Cela a également un impact sur les matières premières qui servent à fabriquer les ordinateurs.

**Laure de Mazerat :** Oui effectivement, la Direction des Services d'Information et du Numérique (DSIN), avec qui je travaille régulièrement, qui est davantage concernée par cette problématique. Je suis sur ma direction davantage beaucoup plus sensibilisée à la question de la donnée puisque je l'ai regardée j'ai regardé la sobriété sous l'angle de la protection des données personnelles. Je me questionne sur « pourquoi on a beaucoup trop de données » et quel est le danger de les conserver. C'est en m'apercevant du danger pour les usagers et pour les agents que j'ai aussi souhaité m'intéresser aux risques pour l'environnement que je me suis rendue compte qu'il y avait également un risque pour l'environnement.

**Mission développement durable :** La collectivité n'avait pas vraiment vocation à s'intéresser à cette question-là ?

**Laure de Mazerat :** Si, la DSIN avait déjà fait un travail colossal sur la question des matériels et des serveurs, mais on ne l'avait pas vraiment rendue visible. Je m'en suis emparée sur la partie protection des données personnelles qui était un argument supplémentaire pour pouvoir le partager à toute la collectivité. La sobriété numérique ce n'est pas que le travail le défi de la DSIN. Il convenait que cela soit un travail fait en transversalité avec les archives départementales (AD), la Direction de l'Environnement et du Développement Durable (DEDD) et le délégué à la protection des données personnelles pour faire de cette sobriété un enjeu que l'on avait à partager.

**Mission développement durable :** Avez-vous des objectifs ou une ligne de conduite pour mener ce chantier de sobriété numérique ?

**Laure de Mazerat :** Mon but est que l'ensemble des données que nous ne devrions plus posséder sur les serveurs, soit détruit dans un délai rapide. Le Règlement Général sur la Protection des Données (RGPD) est entré en vigueur en 2018 et s'impose aux collectivités territoriales. Juridiquement, il y a donc urgence à détruire les données.

La DSIN a reçu la validation pour élaborer un nouveau schéma directeur de la transformation et de la sobriété numérique ce qui démontre que la sobriété est au cœur de leur futur schéma. Ce document doit nous donner des objectifs et les lignes de conduites durant le mandat.

**Mission développement durable :** Jusqu'à présent quelles actions ont été mises en place et quels effets ont-elles eut ?

**Laure de Mazerat :** Le groupe de travail collaboratif, qui associe à la fois des directions supports telles que la DSIN, les Archives Départementales (AD) et la DEDD et des directions métiers, a travaillé sur la question des mails et de l'utilisation des outils collaboratifs. Nous avons mis en œuvre des actions transversales et presque invisibles qui ont réussi à faire baisser le poids des boîtes mails : la suppression automatique des mails de la corbeille au bout de trente jours, l'allègement du poids de la signature officielle ou bien encore le remplacement de la signature officielle pour un usage interne par une signature encore plus allégée ("éco signature") et enfin l'utilisation des outils collaboratifs promus à la place des mails.

Je travaille également avec les Archives Départementales sur la destruction des données de serveurs même si nous ne sommes qu'à une étape expérimentale. Nous nous apercevons qu'il faut énormément de temps aux services pour accomplir ce tri. On a besoin des agents polyvalents administratifs qui sont la cheville ouvrière de ce travail. Ils sont également le lien avec le référent numérique. Il y a certainement des binômes à créer entre eux. Cette expérience de destruction des données dans le cadre de la sobriété numériques a entièrement été menée avec la Mission Développement Durable.

Nous avons fait également un travail d'identification des problématiques dans le cadre de l'opération que nous avons appelée « remue-ménage » avec la Bibliothèque Départementale de Prêt, l'unité territoriale de Bergerac Est et sur la Direction du Droit et de la Commande Publique. C'est en cours avec la Direction de la Communication sur leur serveur d'archivage et avec la DPRPM. Cela a permis d'identifier les problématiques d'ordre organisationnel et juridique. La sobriété numérique doit aller dans le même sens que le projet de partage d'informations dans le cadre de la dématérialisation. Elle doit être intrinsèquement liée à chaque projet.

Le groupe de travail collaboratif a eu pour vocation de diffuser les bonnes pratiques et la DSIN, les AD et moi-même, nous le faisons constamment lors de nos formations. Le Schéma va nous aider à trouver des réponses sur la façon de mettre en œuvre cette sobriété numérique.

**Mission développement durable :** Connaissez-vous d'autres collectivités qui ont mené une démarche similaire ?

**Laure de Mazerat :** La ville de la Rochelle est pilote sur le sujet avec « La Rochelle territoire zéro carbone », mais il y a beaucoup de collectivités qui s'investissent dans la sobriété numérique. En ce qui concerne la protection des données personnelles, beaucoup de partenariats avec les Archives départementales et les Directions des Systèmes d'information sont en train de se mettre en place car on s'aperçoit que l'on ne peut pas travailler tout seul. Il faut se concerter. En effet, on ne peut pas détruire d'un côté si de l'autre côté on élabore un nouveau système informatique qui est hyper conservateur de données et hyper générateur de gaz à effet de serre. Il s'agit de détruire et mettre en œuvre des pratiques novatrices respectueuses de l'environnement. Nous restons toutefois vigilants dans le discours. La dématérialisation est un outil formidable mais elle doit être mesurée car elle crée également une masse d'informations numériques. C'est un cercle vertueux à repenser.

De plus, le Département est confronté à des risques de cyber attaques qui n'existaient pas quand tout était matérialisé. C'est pourquoi la protection des données intervient aussi. En effet, plus on détruit des données qui ne devraient plus être chez nous, plus on sera en capacité de redémarrer plus facilement en cas de cyber attaque, les sauvegardes étant beaucoup plus légères et faites plus fréquemment. On diminue de plus notre vulnérabilité car les pirates ont ainsi accès à beaucoup moins de données. Et cela a bien entendu un impact important sur l'environnement

**Mission développement durable :** Est-ce qu'il y a un volet économique ?

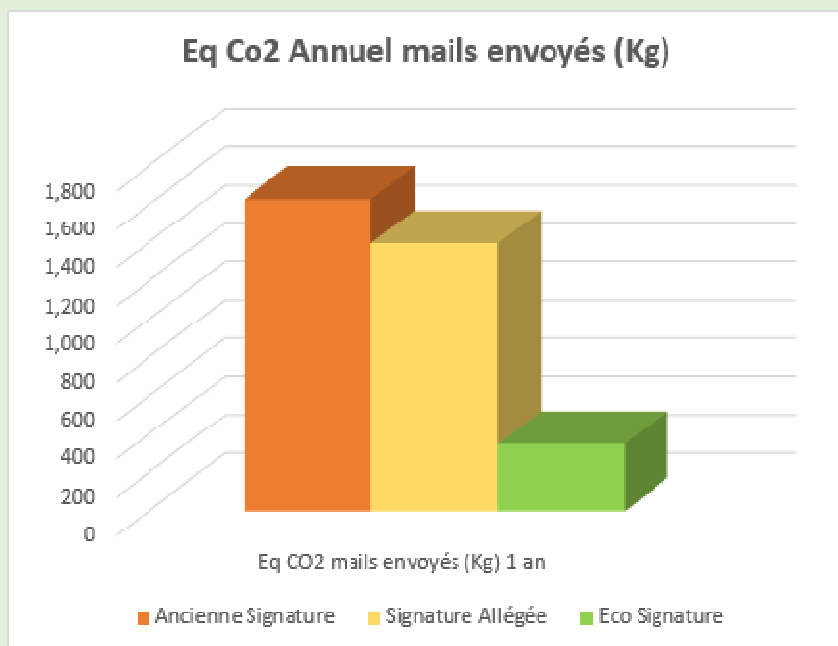
**Laure de Mazerat :** Oui, mais ce n'est pas à ce volet que l'on avait pensé de prime abord. Bien sûr les nouveaux équipements achetés par la DSIN sont beaucoup moins énergivores et si on diminue les données on aura moins besoin de sauvegarde. Dans un contexte où l'énergie devient de plus en plus coûteuse, cet aspect économique est important. Pour autant, j'ai bien senti que ce n'est pas cela qui anime le chantier sur la sobriété numérique même si c'est une conséquence positive.

Le groupe est animé par une démarche vertueuse en termes d'environnement, d'organisation et juridique.



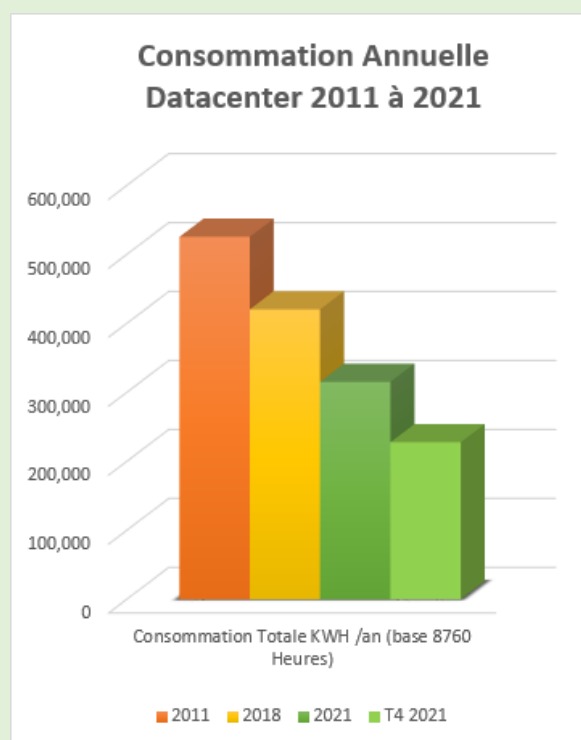
### Comparaison du poids des signatures électroniques :

Impact, en équivalent CO<sub>2</sub>, des mails envoyés par la collectivité en 1 an en fonction de la signature utilisée. Entre l'ancienne signature et l'éco signature, la différence est de 1.279 kg/an.



### Evolution de la consommation annuelle d'électricité par le Datacenter :

Consommation en KWh du data center de la collectivité. Grâce au progrès technologique, la consommation annuelle a baissé de 43% en 10 ans.





# SITUATION EN MATIÈRE DE DÉVELOPPEMENT DURABLE 2022



**Direction de l'Environnement  
et du Développement Durable  
Mission développement durable**

**Tél. 05 53 06 82 63**

dedd.missiondeveloppementdurable@dordogne.fr

**RAPPORT**

**SUR LA  
SITUATION**

**EN  
MATIÈRE  
DE**

**DÉVELOPPEMENT  
DURABLE**

**2022**



**EMPLOI - ÉCONOMIE - TOURISME  
AFFAIRES EUROPÉENNES  
ET COOPÉRATION DÉCENTRALISÉE**

# METHODOLOGIE

Le Département de la Dordogne, en tant que collectivité territoriale de plus de 50 000 habitants, édite chaque année un rapport sur sa situation au regard du développement durable. Ce rapport est présenté en Assemblée Départementale à l'occasion du débat sur les orientations budgétaires.

Ce document a pour objet de présenter une analyse des actions, des politiques publiques et des programmes de la collectivité au regard des cinq finalités du développement durable : Cohésion sociale et solidarité entre les territoires et les générations - Dynamique de développement suivant des modes de production et de consommation responsable - Epanouissement de tous les êtres humains - préservation de la biodiversité, des milieux et des ressources - Lutte contre le changement climatique.

Cette 12<sup>ème</sup> édition porte sur les actions réalisées en 2021, analysées au regard des 17 objectifs du développement durable (ODD), conformément à la stratégie nationale de transition écologique vers un développement durable 2015-2020. La liste des actions répertoriées n'est pas exhaustive, certaines sont développées annuellement et apparaissaient dans les éditions précédentes du rapport, celles retenues cette année sont en majorité des actions initiées ou qui se sont terminées en 2021, représentatives de l'action des services.

## LES 17 OBJECTIFS DU DEVELOPPEMENT DURABLE

# OBJECTIFS DE DÉVELOPPEMENT DURABLE



(Ce contenu est offert par la Fondation ELYX, sous l'égide de la Fondation FACE. [www.elyx.net](http://www.elyx.net))

Comme l'an passé, ce rapport est présenté par commission organique et il est à nouveau proposé que l'action phare de chaque commission soit réalisée sous la forme d'une interview d'agents porteurs de projet.

Tous les services ont été invités à faire des propositions d'action à inscrire dans ce rapport au moment de la rédaction du rapport d'activité 2021. Comme l'an passé, l'impact des actions sur les ODD n'a pas été quantifié ni qualifié au travers d'indicateurs. En revanche, ont été repérées les ODD auxquelles chaque action contribue. La représentation est proposée sous forme de frise :



EXEMPLE DE FRISE DE CONTRIBUTION AUX ODD

Dans cet exemple, l'action considérée est réputée concourir à l'atteinte de 8 des 17 ODD qui sont les n°3, 4, 11, 12, 13, 14, 15 et 17.

La plupart des actions contribue à l'ODD 17 qui correspond à la gouvernance. En effet, le Département lie des partenariats dans tous les domaines d'action, et s'insère dans les réseaux locaux, régionaux, nationaux voire internationaux. C'est pourquoi, le degré de collaboration mis en œuvre pour la réalisation des actions est précisé sous la forme d'un symbole selon la légende suivante :

GRADUATION	IMPLICATION
	Service pilote seul
	Transversalité entre plusieurs services du Conseil départemental
	Collaboration avec des partenaires extérieurs
	Ensemble des citoyens

LEGENDE DES SYMBOLES QUALIFIANT LA GOUVERNANCE



## AIDE SOCIALE EXCEPTIONNELLE

Le Département de la Dordogne, a décidé la création d'une prestation d'aide sociale exceptionnelle à destination des travailleurs indépendants en situation de fragilité du fait de la pandémie COVID 19 d'un montant de **750 €** et soumise à des critères d'attribution.

En **2021**, **338 personnes** ont bénéficié de cette aide, réparties sur l'ensemble du Département.

Les secteurs d'activité sont variés, mais il ressort que les professions à caractère de services aux personnes, telles les activités de coiffure, esthétique, petits commerces, restauration individuelle sont les plus représentatives.



**Contact :** Direction du Développement Economique



## AIDES DIRECTES ATTRIBUEES AUX ENTREPRISES DES SECTEURS DE L'AGROALIMENTAIRE, DU BOIS ET DE LA PECHE

En 2021, le Service Appui aux Entreprises a étudié **129 demandes d'entreprises**, tous secteurs d'activités confondus, pour des projets d'investissements matériels et/ou immobiliers ainsi que pour la création d'emplois.

Les dispositifs ont ainsi permis de soutenir **80 dossiers** d'investissement pour un montant total de **2 030 615,81 €** dont **1 820 870,81 d'aides directes aux entreprises**.

**62 dossiers** sont actuellement suivis par les Chargés de mission du service et font l'objet d'un accompagnement personnalisé auprès des porteurs de projets.

**8 dossiers inéligibles** à une aide départementale ont été réorientés vers d'autres partenaires, dont la Région Nouvelle-Aquitaine ou ont été abandonnés.



**Contact :** Direction du Développement Economique



## ENTREPRENDRE ET INNOVER EN DORDOGNE : FAVORISER L'ENTREPRENARIAT AU FEMININ

### PARTENAIRES EXTERNES

Réseau Les Premières,  
CCI, CMA, pépinière  
C@p@cit , la Wab, H24,  
SPIE, Cr dit Agricole

« Entreprendre et Innover en P rigord » propose d'accompagner gratuitement une promotion de six   dix jeunes entreprises de 3   18 mois d'existence, port es par des femmes ou des  quipes mixtes sur l'ensemble de la Dordogne. Si tous les secteurs d'activit  sont concern s par ce programme (artisanat, agriculture, services, commerce, ...), le caract re innovant du projet est un crit re de s lection.

Ce programme, initi  par le Conseil d partemental de la Dordogne, est coordonn  par le r seau « Les Premières Nouvelle-Aquitaine » et organis  avec un ensemble de partenaires (CCI, CMA, Chambre d'Agriculture, SPIE, Cr dit Agricole, Orange, P le Emploi, Initiative P rigord, H24, la Wab, P pini re cap@cit ).

L'accompagnement se d roule sur quatre mois, entre septembre et d cembre. Ces jeunes entrepreneures pourront suivre en alternance des formations et des ateliers collectifs avec des experts.

Dans le cadre de l'appel   projet 2021, neuf projets ont  t  retenus en juillet :

- **Brainy Club** - Une solution d'ateliers p dagogiques en ligne bas e sur les soft Skills
- **Alle D** - L'agent sp cial 007 pour les artisans et les ateliers fran ais
- **Nature & Saveurs, la ferme Aquaponie** - Production de l gumes, fruits, aromates et fleurs de vari t s paysannes, truites et saumons de fontaine vendus frais ou fum s en circuit courts
- **Cabinet de soin en p rinalit ** - Accompagnement des futures mamans avec des techniques naturelles (alimentation, phytoth rapie, r flexologie, massage...)
- **La Cabane graphique** – Dessinatrice, illustratrice et tatoueuse nomade
- **Germaine** - Conception et commercialisation de germoirs et graines germ es
- **L'atelier Artistique** - Un lieu de pratique de la danse et d'activit s de bien- tre.
- **Marie-Paul Tuhaut** - Artisanat d'art, cr atrice de bijoux et sculptures   porter XXL
- **Institut Itin rant de soin esth tique**



**Contact :** Direction du D veloppement Economique



## L'INCLUSION NUMERIQUE COMME VECTEUR DE RETOUR A L'EMPLOI

### PARTENAIRES INTERNES

Direction des ressources Humaines,  
Direction des Services de l'Information et du Numérique

### PARTENAIRES EXTERNES

Agence Nationale de la Cohésion des Territoires

La dématérialisation des services publics s'est accélérée avec la crise du COVID, augmentant les difficultés d'accès aux droits et services des plus précaires. Le numérique est ainsi devenu l'un des premiers freins déclarés par les demandeurs d'emploi devant la mobilité qui a longtemps tenu cette première place.

Pour répondre à cet enjeu d'équité d'accès aux droits et ce besoin d'accompagnement, le Département a répondu à l'appel à projet « **Les conseillers numériques France Service** » initié par l'Agence Nationale de la Cohésion des Territoires (ANCT).

Une décision favorable a été accordée, elle a permis le **recrutement de trois conseillers numériques en contrat de projet** pour deux ans qui pourront prendre leur fonction en février 2022 suite à leur formation. Ils seront déployés dans un premier temps sur les Unités Territoriales de Mussidan et du Bergeracois aux cotés des services sociaux du Département.

**Une subvention de 50 000 euros par poste sera versée au Département sur deux ans.**



**Contact :** Direction du Développement Economique



## PARTENAIRES INTERNES

Pôle Insertion DGASP

## PARTENAIRES EXTERNES

Hôteliers

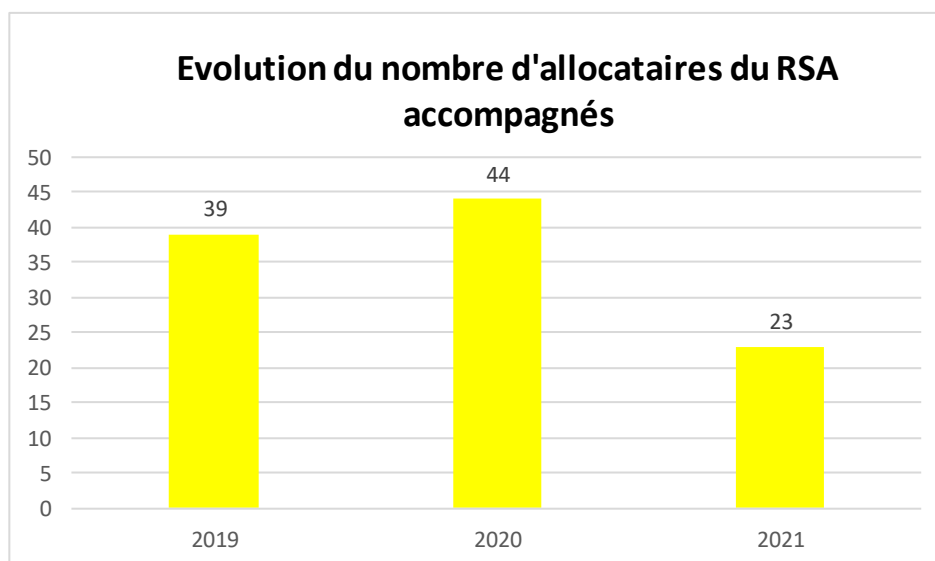
### ACCOMPAGNEMENT DES ALLOCATAIRES DU RSA DANS L'HOTELLERIE RESTAURATION

Depuis 2019, face aux difficultés de recrutement rencontrées par les professionnels de la filière hôtellerie, le Département propose à des hôteliers d'expérimenter l'emploi d'allocataires du Revenu de Solidarité Active dans leurs structures, en immersion dans un premier temps, puis sous contrat de travail.

Au 1<sup>er</sup> octobre 2021, **23 allocataires ont bénéficié du cumul RSA / activité dans l'hôtellerie-restauration pour une durée de contrat de deux à cinq mois.**



**Contact :** Service du Tourisme et du Développement Touristique





## PARTENAIRES INTERNES

Direction de l'Environnement et du Développement Durable, Direction de la Communication, Service du Tourisme et du Développement

## PARTENAIRES EXTERNES

Agence Technique Départementale, Comité Départemental du Tourisme, CNFPT, collectivités, Lycée Agricole, professionnels du paysage, Agence de l'eau Adour Garonne, association villes et villages fleuris

## RENOUVELLEMENT DU LABEL DEPARTEMENT FLEURI

Depuis 2012, le Pôle Paysage & Espaces Verts accompagne les collectivités qui le souhaitent dans l'obtention du label « Villes et Villages Fleuris ».

Le label permet de renforcer le programme « 0 Pesticide » et d'aborder d'autres notions que la dimension environnementale : la qualité de vie (le cadre de vie, bien-être, patrimoine...), le lien social (intégration, participation, pédagogie, ...) et l'attractivité (touristique, économique, résidentielle).

C'est un levier « accélérateur des stratégies locales » au service des territoires :

- **un outil d'accompagnement** et d'ingénierie pour favoriser la mise en œuvre de politiques locales,

- **un outil de motivation** par une dynamique de progression au sein du Label,

- **un outil de mobilisation** des communes et des acteurs locaux autour d'une mission transversale,

- **un outil d'évaluation** pour observer, référencer et comparer les stratégies et les actions locales,

- **un outil de valorisation** auprès des habitants, visiteurs, nouveaux administrés, entreprises, commerces,

- **un outil d'échanges** et de partages, de savoir-faire, de compétences, d'idées, de plaisir autour d'objectifs communs,

- **un outil pour mettre en valeur des initiatives**, des actions, mais aussi des bénévoles, des jardiniers, des élus qui œuvrent pour améliorer le cadre de vie des habitants, des touristes et valoriser leurs territoires, leur ville, leur village.



Aujourd'hui, **115 communes sont engagées dans la démarche et 50 sont labélisées « villes et villages fleuris »** dont certaines d'entre elles font figure de référence et

d'exemple à l'échelle départementale, régionale voire nationale grâce à une dynamique d'amélioration continue de mise en valeur de leur territoire, comme par exemple la ville de Périgueux qui va fêter ses 20 ans au plus haut niveau de labellisation avec 4 fleurs.

Cette implication croissante des villes et villages est avant tout liée à l'engagement d'un réseau d'acteurs locaux fort : collectivités, Agence Technique Départementale, CNFPT, Comité Départemental du Tourisme, professionnels du paysage, paysagistes, pépiniéristes, arboristes, Agence de l'Eau Adour Garonne qui accompagnent et soutiennent les communes.



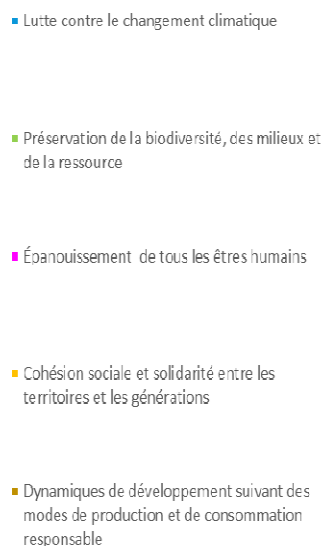
**Contact :** Pôle Paysage et Espaces verts



## SYNTHESE DES ACTIONS – 2<sup>ÈME</sup> COMMISSION

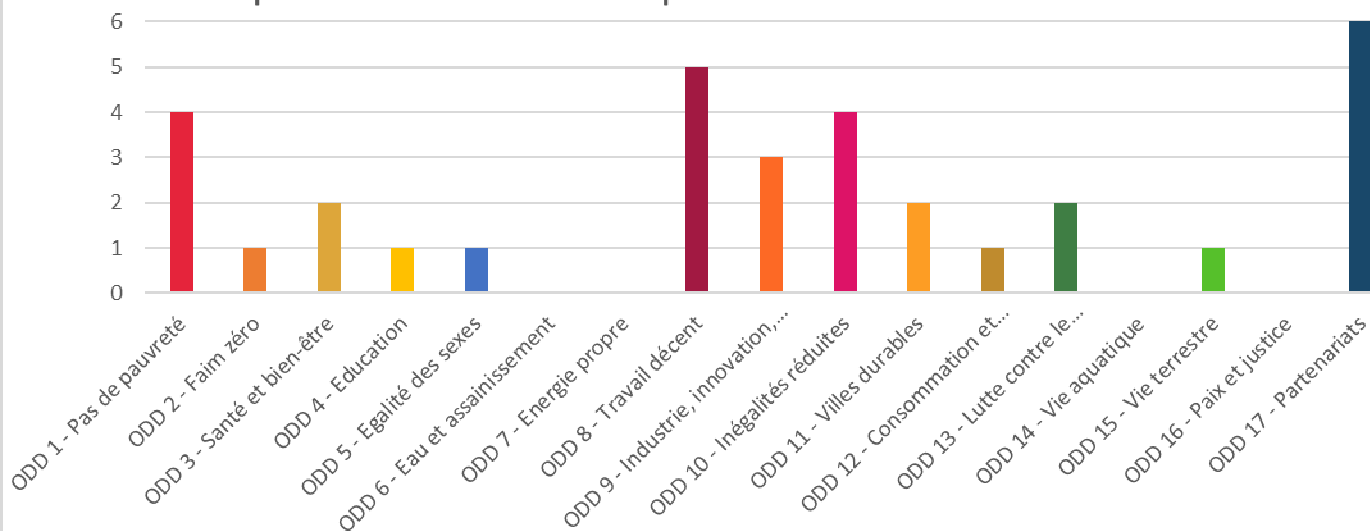
Sur les 7 actions présentées dans ce rapport pour la 2<sup>ème</sup> commission, près d'1/3 concourt à la lutte contre le changement climatique. Ensuite, un équilibre s'effectue entre 3 finalités : la cohésion sociale et la solidarité entre les territoires (23%), les dynamiques de développement suivant des modes de production et de consommation responsable (21%) et l'épanouissement de tous les êtres humains (19%). Enfin, 10% des actions concourent à la préservation de la biodiversité, des milieux et de la ressource.

Proportion d'actions contribuant aux 5 finalités du développement durable - 2<sup>ème</sup> Commission



Au regard des objectifs de développement durable, on observe que la moitié des actions a un impact sur le travail décent, sur la pauvreté, les inégalités réduites et les partenariats. Cela montre que les odd qui en ressortent correspondent bien aux thématiques de la commission 2.

Répartition des actions par ODD - 2<sup>ème</sup> Commission



L'ensemble des actions est mené en collaboration transversale au sein des services départementaux d'une part, et d'autre part avec des partenaires issus du réseau local (collectivités, associations...) et des partenaires institutionnels.

**Rencontre avec Valérie CHAMOUTON, directrice des Solidarités Territoriales  
Valérie COUSTILLAS, chef de bureau des Politiques Européennes et  
Internationales**



**Mission Développement Durable :** c'est quoi « School Food 4 Change » ?

**Valérie CHAMOUTON et Valérie COUSTILLAS :** il s'agit d'un programme européen de coopération transfrontalière. Dans le cadre du programme Horizon 2020 Green Deal dédié à la recherche et l'innovation, le Département de la Dordogne a été appelé à participer à l'appel à projet par un collectif européen basé à Bruxelles, *Risteco*. Cette organisation à but non lucratif vise à développer un nouveau modèle de restauration collective durable. Ce collectif regroupe des grands chefs, parmi lesquels M Rollingier qui a rencontré le président Germain Peiro lors de l'inauguration d'un collège 100% bio.

**Mission Développement Durable :** comment le Département s'est-il retrouvé dans ce projet ?

**Valérie CHAMOUTON et Valérie COUSTILLAS :** c'est grâce à la démarche 100%bio et local développée dans les collèges que le Département a été sollicité. Il a été identifié comme une collectivité impliquée dans le « Bien manger » et la transformation des pratiques alimentaires. La Dordogne a accepté de s'impliquer dans ce projet aux côtés de 32 autres partenaires venus de 12 pays européens (des associations, des collectivités, des universités...) pour partager son expérience.

**Mission Développement Durable :** en quoi consiste concrètement ce projet ?

**Valérie CHAMOUTON et Valérie COUSTILLAS :** Le projet a été déposé en 2021 et a débuté au 1er janvier 2022 pour une durée de 3 ans. L'objectif est ambitieux : travailler à la mise en œuvre de solutions visant à développer une alimentation saine et durable, provenant de productions locales, et accessible à tous les citoyens de l'UE, en commençant par les établissements scolaires (près de 3.000 établissements scolaires concernés (de la crèche au lycée), plus de 600.000 élèves.

Cela repose en grande partie sur des échanges sur l'ingénierie, la diffusion de bonnes pratiques et faire changer les règles européennes en matière de mise en concurrence et de marché public afin de faciliter l'approvisionnement local.

Les thèmes centraux tournent autour de la façon de s'approvisionner (stratégie « Farm to Fork », ou de la ferme à la fourchette), la façon de cuisiner, le type de menus et d'alimentation proposés aux élèves, la lutte contre l'obésité chez les jeunes, la formation de cuisiniers et de formateurs, la réduction de la quantité de viande dans les menus...

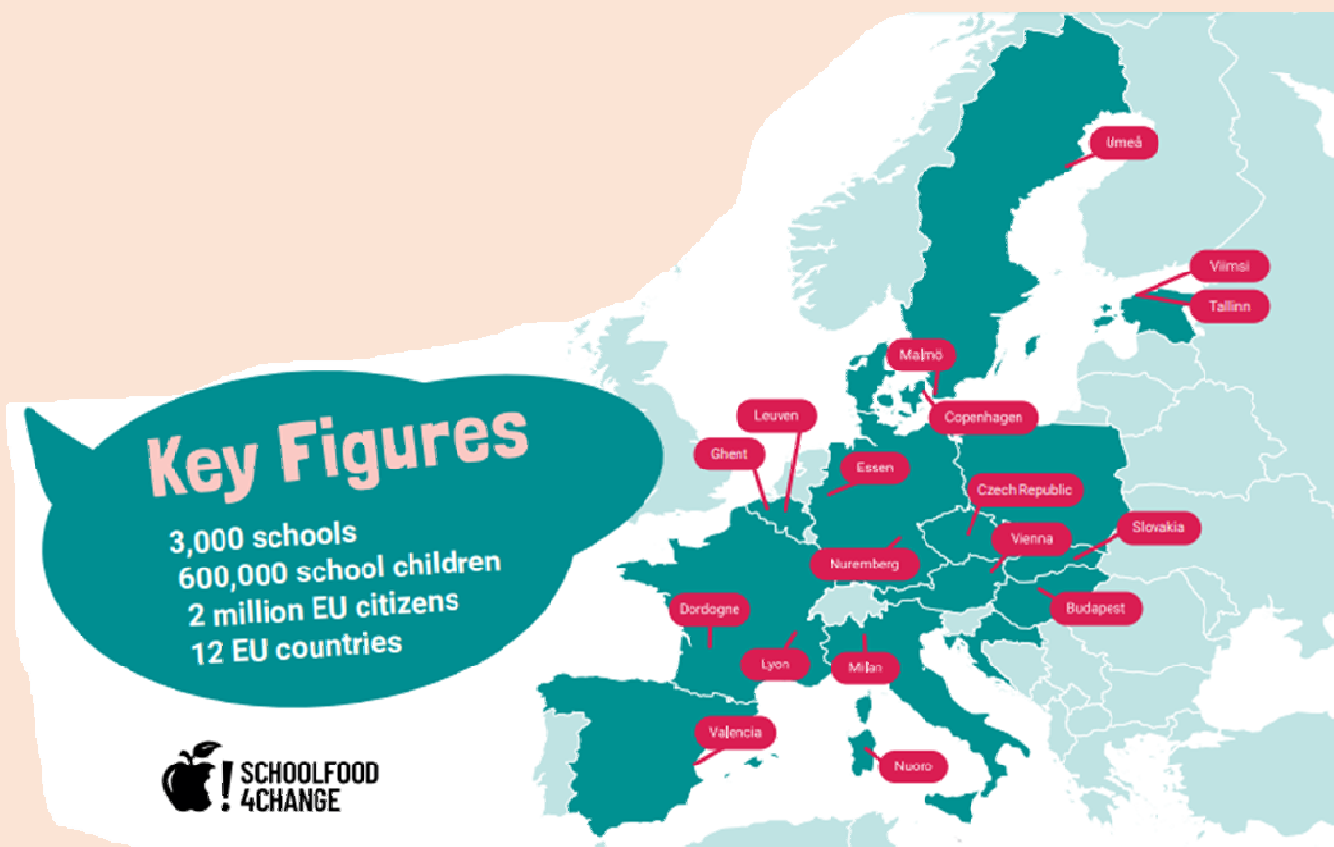
Un site internet a été mis en ligne (<https://schoolfood4change.eu/>) et un livre de recettes, à destination de la restauration collective et adaptées aux habitudes alimentaires locales, sera édité avec la collaboration de 3 chefs renommés.

**Mission Développement Durable :** quel est le rôle du Département dans ce programme ?

**Valérie CHAMOUTON et Valérie COUSTILLAS :** Ce qui est déterminant c'est la façon dont on a mis en place le 100% bio dans les collèges : travailler avec le personnel sur la formation, l'approvisionnement, les marchés publics. L'idée est que cette méthode soit diffusée dans les pays européens. En outre, ce qui est essentiel sur les questions d'approvisionnement c'est de faire changer les règles sur les appels d'offre et la mise en concurrence pour éviter d'être bloqué et favoriser l'approvisionnement auprès des producteurs locaux. Le but ultime dans ce projet est de remettre un projet d'orientation des textes de lois à la Commission Européenne pour modifier la réglementation en vigueur.

Il y a différents services impliqués au sein du Département : le service des politiques territoriales et européennes s'occupe de la partie administrative (suivi des dépenses, appels de fonds...); le volet opérationnel est porté par les directions métier : la direction de l'économie et la direction de l'éducation.

La Dordogne s'est engagée sur certaines actions et a été dotée d'un budget de 300 000 € pour les financer. Jusqu'à présent, les fonds ont essentiellement permis de renforcer les équipes de personnel à la direction de l'économie sur le volet coordination des productions locales et des besoins de la restauration collective.



# SITUATION EN MATIÈRE DE DÉVELOPPEMENT DURABLE 2022



**Direction de l'Environnement  
et du Développement Durable  
Mission développement durable**

**Tél. 05 53 06 82 63**

dedd.missiondeveloppementdurable@dordogne.fr



**RAPPORT**

**SUR LA  
SITUATION**

**EN  
MATIÈRE  
DE**

**DÉVELOPPEMENT  
DURABLE**

**2022**



**SOLIDARITÉ - SANTÉ - INSERTION  
FAMILLE - ENFANCE**

# METHODOLOGIE

Le Département de la Dordogne, en tant que collectivité territoriale de plus de 50 000 habitants, édite chaque année un rapport sur sa situation au regard du développement durable. Ce rapport est présenté en Assemblée Départementale à l'occasion du débat sur les orientations budgétaires.

Ce document a pour objet de présenter une analyse des actions, des politiques publiques et des programmes de la collectivité au regard des cinq finalités du développement durable : Cohésion sociale et solidarité entre les territoires et les générations - Dynamique de développement suivant des modes de production et de consommation responsable - Epanouissement de tous les êtres humains - préservation de la biodiversité, des milieux et des ressources - Lutte contre le changement climatique.

Cette 12<sup>ème</sup> édition porte sur les actions réalisées en 2021, analysées au regard des 17 objectifs du développement durable, conformément à la stratégie nationale de transition écologique vers un développement durable 2015-2020. La liste des actions répertoriées n'est pas exhaustive, certaines sont développées annuellement et apparaissent dans les éditions précédentes du rapport, celles retenues cette année sont en majorité des actions initiées ou qui se sont terminées en 2021, représentatives de l'action des services.

## OBJECTIFS DE DÉVELOPPEMENT DURABLE



### LES 17 OBJECTIFS DU DEVELOPPEMENT DURABLE

(Ce contenu est offert par la Fondation ELYX, sous l'égide de la Fondation FACE. [www.elyx.net](http://www.elyx.net))

Comme l’an passé, ce rapport est présenté par commission organique et il est à nouveau proposé que l’action phare de chaque commission soit réalisée sous forme d’une interview d’agents porteurs de projet.

Tous les services ont été invités à faire des propositions d’action à inscrire dans ce rapport au moment de la rédaction du rapport d’activité 2022. Comme l’an passé, l’impact des actions sur les ODD n’a pas été quantifié ni qualifié au travers d’indicateurs. En revanche, ont été repérées les ODD auxquelles chaque action contribue. La représentation est sous forme de frise :



**EXEMPLE DE FRISE DE CONTRIBUTION AUX ODD**

Dans cet exemple, l’action considérée est réputée concourir à l’atteinte de 8 des 17 ODD qui sont les n°3, 4, 11, 12,13, 14, 15 et 17.

La plupart des actions contribuent à l’ODD 17 qui correspond à la gouvernance. En effet, le Département lie des partenariats dans tous les domaines d’action, et s’insère dans les réseaux locaux, régionaux, nationaux voire internationaux. C’est pourquoi, le degré de collaboration mis en œuvre pour la réalisation des actions est précisé sous la forme d’un symbole selon la légende suivante :

GRADUATION	IMPLICATION
	Service pilote seul
	Transversalité entre plusieurs services du Conseil départemental
	Collaboration avec des partenaires extérieurs
	Ensemble des citoyens

**LEGENDE DES SYMBOLES QUALIFIANT LA GOUVERNANCE**

## PARTENAIRES INTERNES

Direction de la Communication,  
Direction des Sports

## PARTENAIRES EXTERNES

Acteurs de la prévention de la perte d'autonomie et du bien vieillir

### LA CONFERENCE DES FINANCEURS

La Conférence des Financeurs est une instance de coordination institutionnelle pilotée par le Conseil départemental et composée de douze membres. Elle a pour mission de définir un programme coordonné de financement des actions de prévention. Ce programme prévoit six axes, tels que fixés par la loi d'Adaptation de la Société au Vieillessement.

En 2021 :

- **67 actions de prévention ont été retenues pour un montant total de 930 364 €.** Elles concernent des actions collectives qui concourent à l'éducation à la santé, au bien vieillir, à la lutte contre l'isolement, à la lutte contre la fracture numérique ou encore à la prévention en EHPAD, mais aussi des actions portant sur l'accès aux aides techniques.
- **21 Résidences Autonomie** contribuent aussi à l'effort de prévention grâce à un concours financier annuel de **337 623 €.**



Contact : Pôle Personnes Agées



## PARTENAIRES INTERNES

Service des Affaires Juridiques et Direction de la Communication

### L'ACCUEIL FAMILIAL POUR ADULTE

L'accueillant familial est un particulier ou un couple qui, sous réserve d'un agrément délivré par le Président du Conseil départemental, offre, à titre onéreux, un lieu d'hébergement, une vie de famille, des services visant le maintien de l'autonomie de la personne accueillie (personne âgée ou handicapée), dans la limite des actes qui engagent la responsabilité d'autres professionnels médicaux et sociaux. Il s'agit d'une solution d'hébergement à caractère temporaire ou durable qui apporte une alternative au maintien et au soutien à domicile.

En 2021, **195 particuliers** ont un agrément d'accueillant familial leur permettant d'héberger à titre onéreux des personnes âgées ou des adultes handicapés **pour une capacité d'accueil de 485 places.**

Le Département apporte également son soutien et son conseil auprès des collectivités qui portent des projets de création de maisons d'accueillants familiaux :

- ✓ 4 maisons sont opérationnelles : Parcou, Festalemps, Le Pizou et saint Pierre d'Eyraud,
- ✓ 2 sont en cours d'étude ou de réalisation sur Jumilhac et Saint Jory de Chalais.



Contact : Pôle Personnes Agées



## POURSUITE DE L'ADAPTATION DE L'OFFRE MEDICO-SOCIALE VIA LA CONTRACTUALISATION

### PARTENAIRES EXTERNES

L'association APF France Handicap-Délégation de Dordogne

Les lois n°2015-1776 du 28 décembre 2015 relative à l'adaptation de la société au vieillissement et n°2015-1702 du 21 décembre 2015 de financement de la sécurité sociale pour 2016 ont généralisé les Contrats Pluriannuels d'Objectifs et Moyens (CPOM) dans le secteur médico-social.

Au travers de ces CPOM, le Département et les gestionnaires du secteur médico-social conviennent d'établir leur relation dans le cadre d'une démarche volontaire et conjointe de transparence et d'engagement réciproque tant dans les actions entreprises, l'attribution et la gestion des moyens budgétaires, que dans l'évaluation des résultats atteints en fonction des objectifs définis en commun.

Les CPOM constituent ainsi un levier efficace de déclinaison de la politique départementale du handicap. Un socle commun d'objectifs, liés aux orientations du schéma départemental et de la politique nationale, a pu être défini : mettre en œuvre la réponse accompagnée pour tous, contribuer à la construction de parcours de vie sur un territoire, renforcer la place de la personne handicapée dans la définition de son projet, favoriser l'ouverture sur l'extérieur et l'inclusion des personnes handicapées dans la vie de la cité, rechercher l'efficience.

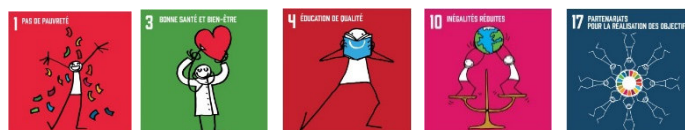
Au cours de l'année 2021, le service a négocié le CPOM de l'association APF France Handicap-Délégation de Dordogne qui gère un Service d'Accueil Médico-Social pour Adultes Handicapés (SAMSAH) ainsi qu'un Institut d'Education Motrice (IEM) et un Service d'Éducation Spéciale et de Soins à Domicile (SESSAD).

Ce CPOM a été finalisé, approuvé et signé fin 2021. Cela a été l'occasion pour les gestionnaires de porter des projets d'inclusion conformément à l'axe 4 du Schéma départemental d'organisation sociale et médico-sociale 2017-2022 : Les fiches-actions suivantes ont ainsi été retenues :

- Garantir l'accompagnement favorisant l'inclusion
- Favoriser une approche populationnelle par type de handicap
- Contribuer à la démarche « Réponse accompagnée pour tous »
- Maintenir une gestion performante et un management de la qualité



**Contact :** Pôle Personnes Handicapées





## LE FONDS DEPARTEMENTAL DE COMPENSATION

### PARTENAIRES EXTERNES

Etat, Caisse Primaire d'Assurance Maladie, et Mutualité Sociale Agricole

La Maison Départementale des Personnes Handicapées gère un fonds départemental de compensation du handicap qui est chargé d'accorder des aides financières destinées à permettre aux personnes handicapées de faire face aux frais de compensation restant à leur charge, après déduction de la Prestation de Compensation du Handicap (PCH).

Sur l'année 2021, le comité de gestion du fonds a examiné 96 dossiers : 76 dossiers ont obtenu un accord, contre 18 rejetés et 2 ajournés.

Le montant total des aides est de 163 369.31 € qui se répartissent ainsi :

- Aides techniques : 118 820.06 €
- Aides au logement : 20 313.16 €
- Aménagement du véhicule : 17 006.07 €
- Sur coûts liés aux transports : 6 242.92 €
- Charges exceptionnelles (réparations et assurance FR, régularisation permis) : 987.10 €



Contact : Maison Départementale des Personnes Handicapées





## PARTENAIRES INTERNES

Service de l'Habitat

## PARTENAIRES EXTERNES

Associations, Services de l'Etat, Caisse d'Allocations Familiales (CAF), Mutualité Sociale Agricole (MSA), Bailleurs sociaux, Centres Communaux d'Action Sociales (CCAS), fournisseurs d'énergie et de téléphonie



**Contact :** Pôle RSA – lutte contre l'exclusion

## MOBILISATION DU FONDS DE SOLIDARITE POUR LE LOGEMENT POUR L'ACCES ET LE MAINTIEN DANS UN LOGEMENT : AIDE DIRECTE

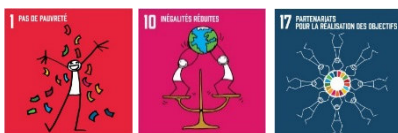
En lien avec les travailleurs sociaux des Unités Territoriales du Département, des associations œuvrant dans le domaine et de nombreux partenaires institutionnels, le dispositif du Fonds de Solidarité pour le Logement (FSL), piloté par le Département, permet le traitement des situations individuelles pour l'accès ou le maintien dans un logement des personnes défavorisées.

L'intervention de ce dispositif est inscrite au Plan Départemental d'Actions pour le Logement et l'Hébergement des Personnes Défavorisées (PDALHPD).

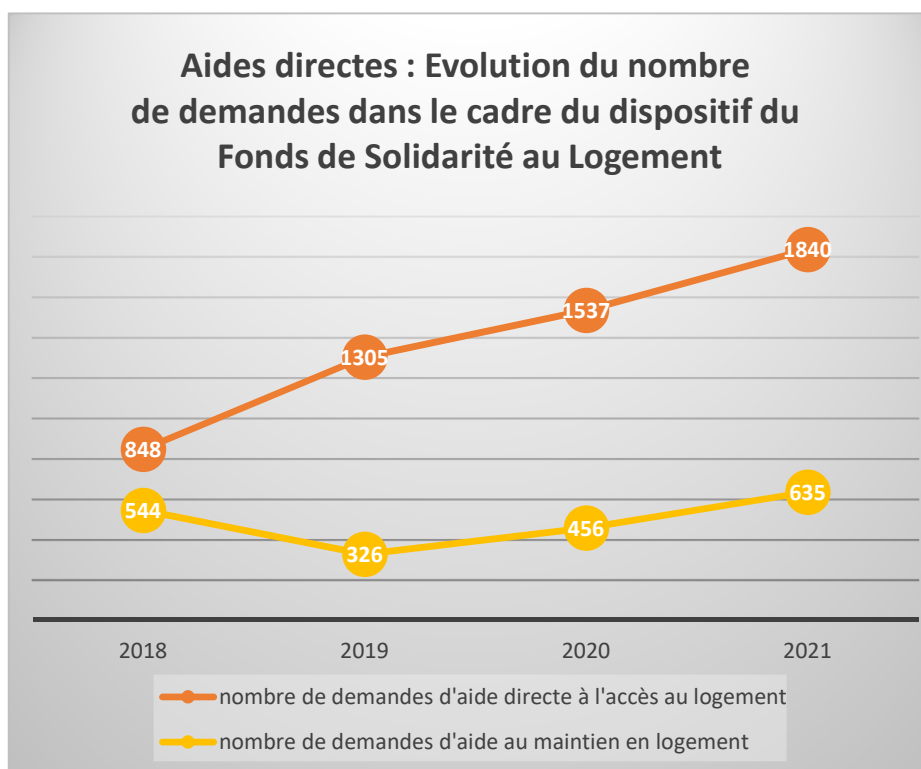
Le FSL demeure un outil majeur de la politique du logement en faveur des personnes défavorisées qui s'articulent autour de deux axes :

- Des aides directes à ces personnes,
- Des aides à des organismes chargés de les accompagner dans leurs difficultés et ou démarches.

En 2021, les aides directes à l'accès au logement accordées aux personnes ont fait l'objet de 1 840 demandes et environ 635 demandes pour les aides au maintien dans le logement.



### Aides directes : Evolution du nombre de demandes dans le cadre du dispositif du Fonds de Solidarité au Logement



## MOBILISATION DU FONDS DE SOLIDARITE POUR LE LOGEMENT POUR L'ACCES ET LE MAINTIEN DANS UN LOGEMENT : AIDE A DES ORGANISMES CHARGES DE L'ACCOMPAGNEMENT

### PARTENAIRES INTERNES

Service de l'Habitat

### PARTENAIRES EXTERNES

Associations, Services de l'Etat, Caisse d'Allocations Familiales (CAF), Mutualité Sociale Agricole (MSA), Bailleurs sociaux, Centres Communaux d'Action Sociales (CCAS), fournisseurs d'énergie et de téléphonie

Des organismes chargés d'accompagner les personnes défavorisées dans leurs difficultés et leurs démarches sont soutenus par le Fonds de Solidarité pour le Logement. Ils ont pour missions de mettre en œuvre :

- Des accompagnements sociaux liés au logement (ASLL) permettant notamment la recherche d'un logement adapté à la problématique de la personne (santé, composition familiale, budget, etc.). Il est observé que les travailleurs sociaux du Département restent très majoritairement les prescripteurs de ces mesures dont le nombre a fortement augmenté en atteignant 416 (y compris en structures d'hébergement),
- Des enquêtes dans le cadre d'expulsions locatives. En 2021, le FSL a permis de financer la réalisation de près de 396 enquêtes et 19 protocoles de règlement ont été mis en place. Par ailleurs, la Commission de Coordination des Actions de Prévention des Expulsions (CCAPEX), copilotée par l'Etat et le Département, a fait l'objet de 461 saisines dont 228 relevant du parc social et 233 du parc privé.
- Le dispositif de sous-location avec bail glissant. En 2021, 49 situations ont été prises en charge

Au total, 5.359 aides ont été sollicitées auprès du FSL en 2021.

Un montant global d'aides de 1.223.309 € a été attribué afin de répondre à toutes ces demandes.



**Contact :** Pôle RSA – lutte contre l'exclusion



### PARTENAIRES EXTERNES

Banque de France, Caisse d'Allocations Familiales (CAF), MSA (Mutualité Sociale Agricole), organismes caritatifs

## L'ACCOMPAGNEMENT A LA GESTION BUDGETAIRE

Les Mesures d'Accompagnement Social Personnalisé (MASP) et les Mesures d'Aide Educative Sociale et Familiale (MAESF) sont mises en place depuis le 15 mars 2009.

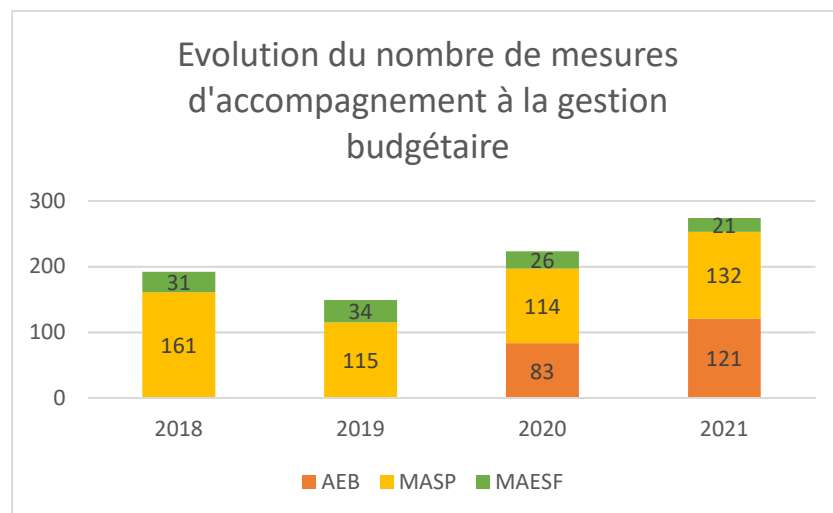
- La MASP s'adresse à toute personne majeure qui perçoit des prestations sociales et/ou familiales et dont la santé ou la sécurité est menacée par les difficultés qu'elle éprouve à gérer ses ressources.
- La MAESF vise à aider les parents dans la gestion de leur budget au quotidien afin de prendre en compte les besoins des enfants.

Ce sont des mesures administratives contractuelles qui requièrent l'adhésion du bénéficiaire. Pour ouvrir droit à une de ces mesures, la personne doit, par ailleurs, remplir les conditions suivantes :

- Etre majeur-e et bénéficier d'au moins une des 28 prestations fixées par le décret,
- Adhérer à la mesure proposée,
- Etre en capacité, au terme de la mesure, de gérer à nouveau seul-e ses prestations sociales et/ou familiales.

De plus depuis 2019, des mesures d'Aide Educative Budgétaire (AEB) ont été mises en place à titre expérimental pour développer l'offre d'accompagnement.

En Dordogne, depuis le 1er octobre 2014, l'ensemble de ces mesures est assuré par cinq Conseillères en Economie Sociale et Familiale (CESF). Elles sont sectorisées et interviennent sur l'ensemble du département.



En complément, l'Union Départementale des Affaires Familiales bénéficie d'une délégation pour exercer annuellement 52 mesures de MASP avec gestion.



**Contact :** Pôle RSA – Lutte contre l'exclusion



## LA CLAUSE D'INSERTION DANS LES MARCHES PUBLICS

### PARTENAIRES INTERNES

Services  
Départementaux

### PARTENAIRES EXTERNES

Communes,  
Communautés de communes,  
Etablissements publics et parapublics, Structures d'Insertion par l'Activité Economique (SIAE) et Partenaires de l'emploi

La clause d'insertion est un dispositif efficace relatif aux marchés publics pour promouvoir dans l'emploi les personnes qui en sont éloignées. Il s'agit de réserver une partie des heures de main d'œuvre des travaux d'un chantier à l'embauche de ces personnes. La notion de personnes éloignées de l'emploi recouvre principalement les allocataires du RSA et des minima sociaux, les demandeurs d'emploi de longue durée (12 mois), les jeunes peu ou pas qualifiés, les personnes en situation de handicap.

En 2021, le Pôle RSA-LCE a continué à travailler sur des marchés internes au Département mais a également répondu au souhait des élus départementaux de développer la clause d'insertion auprès des communes, des communautés de communes, des établissements publics et parapublics.

Le Pôle RSA-LCE est intervenu sur **9 chantiers** qui posent la clause d'insertion comme une condition d'exécution du marché (article L2112-2).

Au total, **126 personnes** sont intervenues sur des missions d'une durée plus ou moins longues. Ces missions représentent **46 783 heures d'insertion**.

Conformément à la contractualisation, une attention particulière est portée au bloc communal dès lors que le montant du marché est supérieur à 300.000 € HT.

Le Pôle RSA-LCE a également étudié 512 dossiers de demandes de subvention avec remise d'un avis sur la clause d'insertion. 71 dossiers ayant un montant de travaux supérieur à 300.000 € HT ont reçu un avis favorable.

En 2021, le Pôle RSA-LCE a conventionné avec 2 communes et 2 communautés de communes. Ces conventions proposent l'ingénierie du Département en matière de clause d'insertion sur des marchés qui ont été publiés ou qui vont l'être.



**Contact** : Pôle RSA – Lutte contre l'exclusion



## REALISATION DES BILANS DE SANTE EN ECOLE MATERNELLE

### PARTENAIRES EXTERNES

Education nationale,  
Instance Régionale  
d'Education et de  
Promotion de la Santé  
Nouvelle-Aquitaine

Le Département a l'obligation légale d'organiser les bilans de santé pour les élèves de moyenne section d'école maternelle : dépistages visuels, auditifs, de corpulence, dentaire, de développement avec un examen médical en présence des parents.

L'objectif est de repérer au plus tôt des troubles du développement et des troubles de santé afin de proposer une prise en charge adaptée le plus précocement possible.

Au cours de l'année scolaire 2020-2021, les bilans de santé en écoles maternelles ont été perturbés par les fermetures de classes liées à l'épidémie liée à la COVID.

5 637 actes de santé ont été réalisés durant l'année 2021,

- 98% des élèves de 4 ans ont bénéficié d'un dépistage auditif,
- 93% d'un bilan visuel,
- 60% d'un bilan médical.



**Contact :** Pôle Protection Maternelle et Infantile - Promotion de la Santé





## EDUCATION A LA SANTE AUPRES DES ENFANTS EN MOYENNE SECTION DE MATERNELLE

### PARTENAIRES EXTERNES

Centre de planification ou d'éducation familiale, Education Nationale et l'Instance Régionale d'Education et de Promotion de la Santé Nouvelle-Aquitaine

Le Pôle PMI-Promotion de la santé développe des interventions dans les écoles maternelles auprès des enfants de moyenne section.

Des séances d'éducation pour la santé sont organisées dans les écoles maternelles sur les secteurs de Bergerac, Mussidan, Sarlat, Ribérac et Périgueux.

D'une durée de 20 à 30 minutes, elles ont été animées par une infirmière ou une infirmière-puéricultrice.

Un choix de 5 thèmes est proposé aux enseignants : le sommeil, l'alimentation, les accidents domestiques, la santé bucco-dentaire, les écrans.

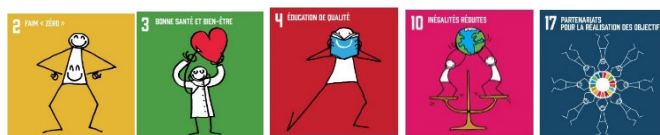
Au cours de l'année scolaire 2020-2021, la réalisation des séances d'éducation pour la santé a été tributaire des fermetures de classes liées à l'épidémie de COVID.

L'activité a pourtant bien repris depuis l'année précédente, sans pour autant atteindre le niveau des années 2019 et 2018.

**450 séances** d'éducation pour la santé ont été réalisées auprès de **1 648** dans **102 écoles maternelles**, soit **69%** des élèves de moyenne section du département.



Contact : Pôle Protection et Maternelle et Infantile - Promotion de la Santé



## PARTENAIRES EXTERNES

Centre de planification et d'éducation familiale, Education Nationale et l'Instance Régionale d'Education et de Promotion de la Santé Nouvelle-Aquitaine (IREPS)

## INTERVENTION SUR LA SANTE AFFECTIVE ET SEXUELLE

Les 5 Centres de Planification et d'Education Familiale (CPEF) proposent des interventions d'éducation à la vie affective et sexuelle auprès des élèves de collèges et lycées du département, ainsi qu'auprès de centres de jeunes et autres établissements spécialisés.

L'objectif est de permettre aux jeunes et aux adultes de mieux appréhender et de mieux maîtriser leur vie affective et sexuelle, d'éviter les grossesses non désirées et de réduire le risque des infections sexuellement transmissibles.

En 2020, malgré les fermetures des établissements scolaires et les contraintes sanitaires, **108 séances** d'éducation à la vie affective et sexuelle ont été réalisées auprès de **1 769 participants**.



**Contact :** Pôle Protection, Maternelle et Infantile



## DEPISTAGE DE LA TUBERCULOSE

## PARTENAIRES INTERNES

Centre de lutte antituberculeuse départemental

Le Département a disposé de la compétence déléguée de lutte contre la tuberculose jusqu'au 31/08/2021.

A ce titre, il a orienté son action, par le biais du Centre de Lutte antituberculeuse (CLAT) vers les personnes les plus à risque vis-à-vis de la tuberculose. Des radiographies pulmonaires de dépistage sont réalisées en milieu carcéral auprès des détenus. Des conventions ont été par ailleurs conclues avec les associations travaillant auprès des publics précaires pour proposer un dépistage de la tuberculose à leurs bénéficiaires.

## PARTENAIRES EXTERNES

Agence Régionale de Santé Nouvelle Aquitaine, entres hospitaliers de Périgueux et Bergerac, prisons, associations

**Sur cette période, 577 radiographies pulmonaires** ont été réalisées, dont :

- **319** auprès des détenus de la Maison d'Arrêt de Périgueux et du Centre de Détention de Neuvic
- **80** auprès de publics précaires



**Contact :** Pôle Protection, Maternelle et Infantile

## OFFRE DE SOINS EN PERINATALITE ET PLANIFICATION FAMILIALE

### PARTENAIRES INTERNES

Direction Générale Adjointe de la Santé et de la Prévention

En 2021, les professionnels ont adapté leur activité aux contraintes sanitaires.

Les sages-femmes ont réalisé **2 587 actes en PMI** et **868 consultations en CPEF** dont **31%** à destination de mineur-e-s.

**549 femmes** ont bénéficié d'au moins **une visite à domicile** et **17 % des femmes enceintes** ont bénéficié d'un suivi par une sage-femme de PMI.

Les médecins de PMI ont réalisé **7 096 actes** auprès de **2 877 enfants**, soit 2,5 examens cliniques par enfant. **Près d'un quart des enfants périgourdiens de 9 mois et 24 mois** sont vus en consultation de PMI.

Les puéricultrices ont réalisé **2 969 visites à domicile** auprès de **1 075 enfants**, soit **2,8 visites par enfants** de moins de 6 ans. **10% des enfants de moins de 6 ans** sont vus au moins une fois par une puéricultrice de PMI.

Les conseillères conjugales et familiales ont réalisé **1 304 entretiens de conseil conjugal** au bénéfice de **575 personnes dont 28% de mineurs**.

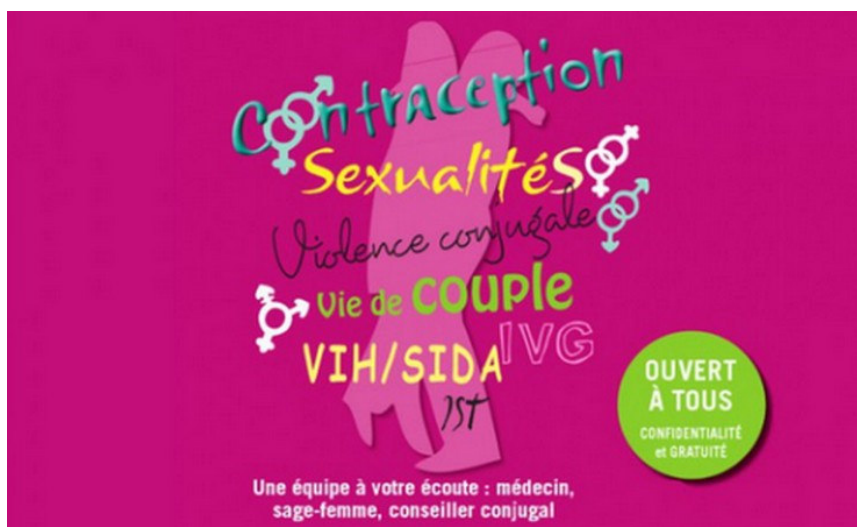
Les médecins CPEF ont réalisé **700 consultations** dont **32%** à l'intention des mineurs.

### PARTENAIRES EXTERNES

Maternités, professionnels de santé libéraux, CPAM, Réseau Périnat Nouvelle-Aquitaine



**Contact** : Pôle Protection et Maternelle et Infantile - Promotion de la Santé



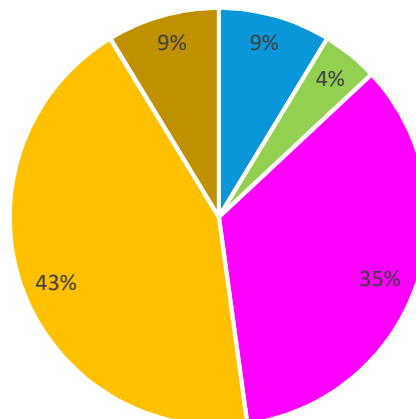
# SYNTHESE DES ACTIONS – 3<sup>EME</sup> COMMISSION

Sur les 17 actions présentées dans ce rapport pour la 3<sup>ème</sup> commission, les 3/4 concourent à la cohésion sociale et la solidarité entre les territoires et les générations (43%) et l'épanouissement de tous les êtres humains (35%), ce qui est en toute adéquation avec la politique de la commission 3.

Les autres finalités du développement durable sont plus secondaires dans toutes ces actions à caractère social.

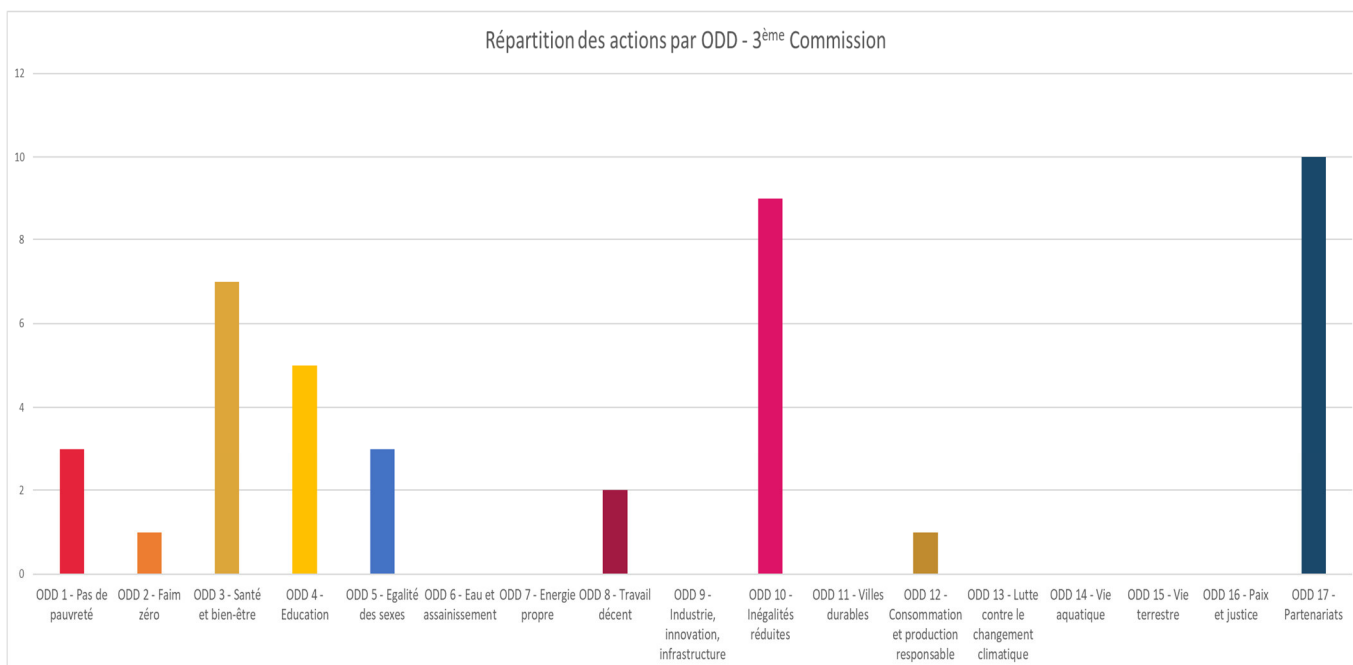
## Proportion d'actions contribuant aux 5 finalités du développement durable - 3<sup>ème</sup> Commission

- Lutte contre le changement climatique
- Préservation de la biodiversité, des milieux et de la ressource
- Épanouissement de tous les êtres humains
- Cohésion sociale et solidarité entre les territoires et les générations
- Dynamiques de développement suivant des modes de production et de consommation responsable



Au regard des objectifs de développement durable, on observe que la grande majorité des actions concernent les domaines des inégalités réduites, l'éducation ainsi que la santé et le bien-être, en toute cohérence par rapport aux objectifs de la Commission.

Répartition des actions par ODD - 3<sup>ème</sup> Commission



L'ensemble des actions est mené en collaboration transversale au sein des services départementaux d'une part, et d'autre part avec des partenaires issus du réseau local (collectivités, associations...) et des partenaires institutionnels.

**Laurence GAUZAN, Directrice du Pôle Aide Sociale à l'Enfance**  
**Isabelle JAECK, Directrice Adjointe du développement territorial**

## **Les colonies de Vacances de l'Aide Sociale à l'Enfance**

**Mission Développement Durable :** comment est né ce projet ?

**Laurence GAUZAN :** l'idée est née à la suite du premier confinement de 2020 lié au COVID. Toutes les structures d'accueil et les 350 assistants familiaux ont dû garder les enfants 24h/24. Tous les établissements scolaires, médico sociaux étaient fermés et les enfants ont été confinés sur leur lieu de placement. Les visites parentales en présentiel ont été suspendues, et ont été organisées en visio. Les assistants familiaux ont assuré le suivi de la scolarité en visio des jeunes. Cela a demandé un fort investissement de leur part. Au sortir de cette période difficile, on a tout de suite cherché ce qu'on pourrait faire pour permettre aux assistants familiaux de récupérer de cette charge de travail supplémentaire. Pour les enfants, il s'agissait de leur donner la possibilité de repartir sur des problématiques d'enfant, de retrouver des préoccupations liées à leur âge.

**Mission Développement Durable :** quelle est la spécificité de ces colonies?

**Laurence GAUZAN :** ces colonies sont entièrement organisées en interne par les services départementaux. Le projet s'est monté très rapidement, en moins de 2 mois, avec l'idée de s'appuyer sur les compétences en interne. La proposition a été présentée au Directeur Général des Services et nous avons tout de suite associé les services de la Direction Générale Adjointe de la Culture, de l'Education et des Sports qui ont l'habitude d'organiser des animations.

Pour les lieux d'accueil, nous avons mobilisé les internats de collèges de Nontron et Excideuil pour les 13-18 ans puisqu'ils appartiennent au Département : Les plus jeunes, 6-11 ans ont été accueillis sur le site de Sireuil appartenant à la ligue de l'enseignement.

Nous avons des exigences particulières, comme par exemple un taux d'encadrement bien supérieur à celui des colonies classiques : 1 animateur pour 6 enfants, et un suivi très prégnant par les services du pôle ASE pendant les séjours : un point hebdomadaire était organisé avec les encadrants. Des astreintes étaient assurées par le pôle ASE et par le service des sports tout au long de l'été.

Pour l'encadrement, nous avons mobilisé les deux plus importantes associations d'éducation populaire en Dordogne : la Ligue de l'Enseignement et les FRANCAS. C'était aussi une façon de les aider à maintenir leur activité puisque cette année-là tout était à l'arrêt.

**Isabelle JAECK :** la direction de la culture et des sports est chargée de coordonner la programmation des activités sur les séjours des FRANCAS, et de proposer des prestataires avec l'aide des opérateurs culturels, l'agence culturelle et Ciné Passion, et des services départementaux. Au départ, l'idée était de faire l'animation en direct par les services, mais finalement il a été décidé de mixer les interventions avec des associations et prestataires locaux qui ont subi également la crise sanitaire afin de les soutenir. Sur les séjours encadrés par la Ligue de l'Enseignement, il a été décidé de rester sur son programme d'animations habituel.

**Mission Développement Durable :** il s'agit d'un projet très transversal pour la collectivité.

**Laurence GAUZAN :** en effet, plusieurs services et directions ont été impliqués. Comme la DRH pour mobiliser des agents, sur la base du volontariat, pour assurer l'entretien des locaux habituellement



inoccupés à cette période. D'autant qu'on était en pleine crise sanitaire, il y avait un protocole strict à respecter. La direction du patrimoine a été sollicitée pour faire des astreintes et intervenir en cas de besoin dans les locaux. La direction de l'Éducation a permis de faire le lien avec les responsables des 2 collèges mobilisés. La Bibliothèque Départementale Dordogne Périgord met à disposition dans les collèges un coin détente propice à la lecture. La direction de l'environnement et du développement durable est également intervenue pour proposer des prestataires réalisant des animations autour du développement durable et les milieux naturels. La direction de la communication a distribué des goodies : sacs, casquettes...

**Mission Développement Durable :** combien d'enfants ont pu bénéficier de ces séjours ?

**Laurence GAUZAN :** 126 enfants ont fait un séjour en 2020, 80% d'entre eux venaient du placement familial. Les autres enfants étaient issus du village de l'enfance ou bénéficiaires de mesures éducatives à domicile. Il y a eu 4 semaines proposées avec les FRANCAS et 5 semaines avec la Ligue de l'Enseignement.

**Mission Développement Durable :** comment est financé cette action ?

**Laurence GAUZAN :** elle est en totalité pris en charge par le Département. Le pôle ASE finance les 2 associations encadrant pour environ 100 000 €. La DGA CES prend en charge les prestations sportives, culturelles et d'éducation à l'environnement pour 20 000 €.

Nous avons obtenu le label « Les Colos apprenantes » sur le séjour avec les FRANCAS. C'est un label créé en 2020 et remis par le Ministère de l'Éducation Nationale aux organisateurs proposant des séjours associant renforcement des apprentissages et activités de loisirs autour de la culture, du sport et du développement durable.

**Mission Développement Durable :** ces colonies ont rencontré un vrai succès. Avez-vous reconduit ce dispositif par la suite ?

**Laurence GAUZAN :** oui, des séjours ont été organisés en 2021 et 2022. L'enquête de satisfaction envoyée aux assistants familiaux a permis de constater que les objectifs avaient été atteints et de relever des pistes d'amélioration.

**Isabelle JAECK :** en 2020, certains jeunes ont souhaité prolonger leur séjour, même si les activités proposées étaient identiques. 42% des enfants ayant participé aux séjours proposés par les FRANCAS ont souhaité rester 1 semaine de plus.

**Laurence GAUZAN :** ces séjours ont permis à des enfants qui ne seraient jamais partis en colonie de vacances de bénéficier d'un séjour avec des animations de qualité. D'autre part, cela évite également de replacer des enfants dans d'autres familles lorsque les assistants familiaux sont en vacances.

Chaque année on améliore le dispositif. Les séjours sont mieux préparés en amont avec des réunions impliquant les responsables des établissements scolaires pour une relation plus apaisée. Un état des lieux entrée et sortie est réalisé dans les lieux d'accueil. Les animateurs sont formés 2 jours avant le séjour pour bien préparer le programme, présenter le Département, le public accueilli, l'organisation, les attentes vis-à-vis de leur posture par rapport aux jeunes dont ils auront la charge. Des séjours plus longs seront proposés aux adolescents et d'autres lieux pourront être envisagés pour les prochains séjours....

**Isabelle JAECK :** Dès 2021 un troisième lieu a été ouvert au collège de Sarlat pour les plus de 16 ans. La localisation proche du centre-ville leur offre plus de liberté. En 2022, le service agriculture a été sollicité pour proposer des repas faits maison à base de produits 100% locaux à Nontron et à Sarlat.

Ce projet a été très bénéfique et a permis de décloisonner les services. En retour, cela a permis également de porter un regard nouveau sur les services de la protection de l'enfance, et sur les enfants eux-mêmes. Il faut gérer les appréhensions des personnes qui vivent à proximité des collèges habituellement fermés l'été et qui vont accueillir ce public d'enfants « affublé » d'une image négative.

**Laurence GAUZAN** : C'est un modèle de fonctionnement assez inédit. Il n'y a pas d'autres départements qui proposent d'envoyer les enfants en colonie de vacances labellisée « colos apprenantes », avec une gestion en interne par les services de la collectivité.

Et ce projet a permis d'ouvrir de nouveaux horizons. Ainsi, en 2022, 5 jeunes bénéficiant d'un contrat jeune majeur à l'ASE ont pu travailler pendant l'été sur les 3 sites de baignade du Département, en appui avec les animateurs sportifs.



L'équipe des FRANCAS

# NOTES

A series of horizontal dotted lines for writing notes.



# SITUATION EN MATIÈRE DE DÉVELOPPEMENT DURABLE 2022



**Direction de l'Environnement  
et du Développement Durable  
Mission développement durable**

**Tél. 05 53 06 82 63**

dedd.missiondeveloppementdurable@dordogne.fr



**RAPPORT**

**SUR LA  
SITUATION**

**EN  
MATIÈRE  
DE**

**DÉVELOPPEMENT  
DURABLE**

**2022**



**AGRICULTURE - FORÊT - AMÉNAGEMENT RURAL  
DÉVELOPPEMENT DURABLE**

# METHODOLOGIE

Le Département de la Dordogne, en tant que collectivité territoriale de plus de 50 000 habitants, édite chaque année un rapport sur sa situation au regard du développement durable. Ce rapport est présenté en Assemblée Départementale à l'occasion du débat sur les orientations budgétaires.

Ce document a pour objet de présenter une analyse des actions, des politiques publiques et des programmes de la collectivité au regard des cinq finalités du développement durable : Cohésion sociale et solidarité entre les territoires et les générations - Dynamique de développement suivant des modes de production et de consommation responsable - Epanouissement de tous les êtres humains - préservation de la biodiversité, des milieux et des ressources - Lutte contre le changement climatique.

Cette 12<sup>ème</sup> édition porte sur les actions réalisées en 2021, analysées au regard des 17 objectifs du développement durable (ODD), conformément à la stratégie nationale de transition écologique vers un développement durable 2015-2020. La liste des actions répertoriées n'est pas exhaustive, certaines sont développées annuellement et apparaissaient dans les éditions précédentes du rapport, celles retenues cette année sont en majorité des actions initiées ou qui se sont terminées en 2021, représentatives de l'action des services.

## OBJECTIFS DE DÉVELOPPEMENT DURABLE



### LES 17 OBJECTIFS DU DEVELOPPEMENT DURABLE

(Ce contenu est offert par la Fondation ELYX, sous l'égide de la Fondation FACE. [www.elyx.net](http://www.elyx.net))



Comme l'an passé, ce rapport est présenté par commission organique et il est à nouveau proposé que l'action phare de chaque commission soit réalisée sous forme d'une interview d'agents porteurs de projet.





Tous les services ont été invités à faire des propositions d'action à inscrire dans ce rapport au moment de la rédaction du rapport d'activité 2022. L'impact des actions sur les ODD n'a pas été quantifié ni qualifié au travers d'indicateurs. En revanche, ont été repérées les ODD auxquelles chaque action contribue. La représentation est proposée sous forme de frise :



EXEMPLE DE FRISE DE CONTRIBUTION AUX ODD

Dans cet exemple, l'action considérée est réputée concourir à l'atteinte de 8 des 17 ODD qui sont les n°3, 4, 11, 12, 13, 14, 15 et 17

La plupart des actions contribue à l'ODD 17 qui correspond à la gouvernance. En effet, le Département lie des partenariats dans tous les domaines d'action, et s'insère dans les réseaux locaux, régionaux, nationaux voire internationaux. C'est pourquoi, le degré de collaboration mis en œuvre pour la réalisation des actions est précisé sous la forme d'un symbole selon la légende suivante :

GRADUATION	IMPLICATION
	Service pilote seul
	transversalité entre plusieurs services du Conseil départemental
	Collaboration avec des partenaires extérieurs
	Ensemble des citoyens

LEGENDE DES SYMBOLES QUALIFIANT LA GOUVERNANCE

## PARTENAIRES INTERNES

Direction Générale Adjointe de la Santé et de la Prévention

## PARTENAIRES EXTERNES

Partenaires agricoles, collectivités, agriculteurs, CAF, MSA

## ACCOMPAGNEMENT DES AGRICULTEURS EN DIFFICULTE ALLOCATAIRES DU REVENU DE SOLIDARITE ACTIVE (RSA)

Le service de l'Agriculture et de l'Agroalimentaire vient en appui de la Direction Départementale de la Solidarité et de la Prévention pour une analyse technique approfondie et personnalisée des exploitations au travers desquelles les agriculteurs perçoivent une allocation RSA.

Depuis 2016, le service et le Pôle RSA du Département ont formalisé leur collaboration par la mise en place d'un comité de pilotage mensuel destiné à analyser conjointement les dossiers.

Ce diagnostic permet de faire un état objectif de la situation de la structure, de dresser des perspectives d'évolution, et de mettre en place un accompagnement personnalisé jusqu'à la sortie du dispositif RSA.

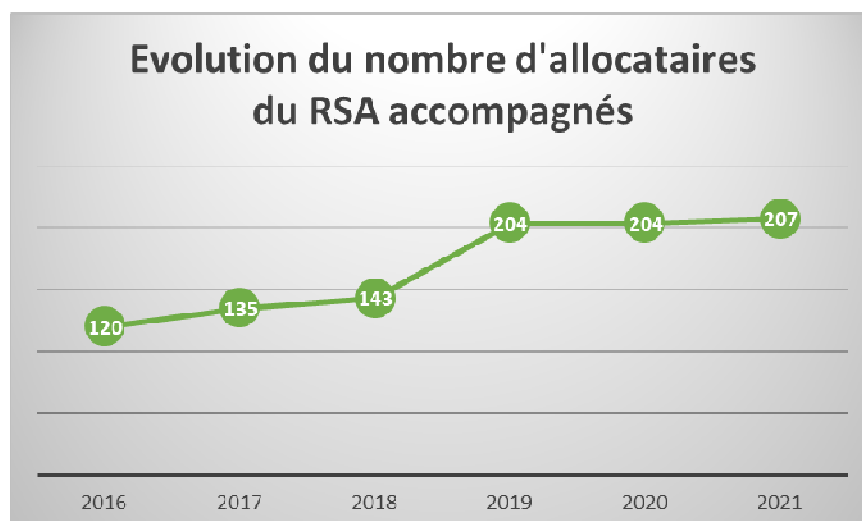


**En 2021**, le Service de l'Agriculture et de l'Agroalimentaire a accompagné **207 exploitations**.

Depuis le début du dispositif, le Département a accompagné **1 013 exploitations**.



**Contact :** Service de l'Agriculture et de l'Agro-Alimentaire



## ACCOMPAGNEMENT DU MONDE RURAL ET PROMOTION D'UN TERRITOIRE DE QUALITE

### PARTENAIRES EXTERNES

Maisons Familiales et Rurales

Pour mener à bien la transition que connaît l'agriculture aujourd'hui, vers des systèmes de production performants à la fois du point de vue économique, environnemental et social, l'enseignement agricole et les acteurs de la recherche ont un rôle primordial et déterminant à jouer.

A ce titre, le Département de la Dordogne est un partenaire essentiel des Maisons Familiales Rurales (MFR), en subventionnant les sept MFR de Dordogne pour des actions de formations diversifiées et destinées à des publics adultes et scolaires.

Plus de 15 formations différentes sont dispensées dans les secteurs de l'agriculture, du commerce, de l'hôtellerie, de la restauration et du tourisme rural. De par la diversité de ces actions, les MFR sont les acteurs du développement local, parce qu'elles sont en phase avec les réalités et les besoins de notre territoire.

A ce titre, en 2021, les **7 établissements** concernés ont bénéficié d'une aide de **4 050 €** afin de leur permettre d'acquérir du mobilier, du matériel informatique ou de réaliser des travaux dans leur structure pour un montant total de **28 350 €**.



**Contact :** Service de l'Agriculture et de l'Agro-Alimentaire



**MFR**  
**CULTIVONS LES RÉUSSITES**  
— Formation par alternance —

## PARTENAIRES EXTERNES

Partenaires professionnels agricoles, collectivités, banques, Conseil régional Nouvelle Aquitaine, services de l'Etat

## SOUTIEN A UNE AGRICULTURE DURABLE

En 2021, le Département, grâce à son dispositif d'aides, a permis de soutenir **702 dossiers d'investissements** à destination directe des exploitations pour un montant total de **1.962.032 €**.

- **286 dossiers** instruits pour la filière animale, pour un montant de **814.401 €**
- **416 dossiers** instruits pour la filière végétale pour un montant de **1.147.1631 €**

Par ailleurs, le Département tient à accompagner les projets avec une envergure de territoire et/ou en assurant le maillage comme pour la méthanisation. Ils peuvent répondre aussi à une volonté ou un besoin de structuration de filière.

En 2021, le Département a soutenu **13 projets structurants et innovants** pour un montant de **217 148 €**, avec par exemple :

- La mise en place de 35 tours de protection contre le gel de printemps dans le vignoble, en complément des financements publics de France Agrimer et du Conseil régional de NA.
- L'installation d'une station de production, compression, stockage et distribution de Bio GNV sur le site du méthaniseur de Nojals et Clottes qui va alimenter une flotte de 15 véhicules.



**Contact :** Service de l'Agriculture et de l'Agro-Alimentaire

## S

## SOUTIEN A L'HYDRAULIQUE AGRICOLE INDIVIDUELLE ET COLLECTIVE

## PARTENAIRES EXTERNES

Agence de l'Eau Adour Garonne, Région Nouvelle Aquitaine, Chambre d'Agriculture, association des irrigants, FEADER, Etat

Dans le domaine de l'hydraulique agricole, le Département attribue des aides à des opérations collectives et individuelles en vue de satisfaire aux exigences d'une irrigation durable en préservant la ressource.

En 2021, **62 dossiers** ont ainsi été programmés pour un montant de **202.235 €**.



**Contact :** Service de l'Agriculture et de l'Agro-Alimentaire

## PROMOTION DU MANGER LOCAL

### PARTENAIRES INTERNES

Direction de l'Éducation,  
Direction Générale  
Adjointe de la Santé et  
de la Prévention

### PARTENAIRES EXTERNES

Partenaires agricoles,  
collectivités, agriculteurs,  
Conseil régional Nouvelle  
Aquitaine

Le Département est adhérent depuis plusieurs années à l'association nationale **Agrilocal**. Elle met à disposition une plateforme mettant en relation des acheteurs publics et des producteurs, déclinée en interfaces départementales. Elles sont toutes connectées entre elles, et en perpétuelle évolution pour s'adapter aux différents besoins rencontrés. La mise à disposition de cet outil a été effective lors de la rentrée scolaire 2017-2018.

Cet outil informatique a pour objet de faciliter la mise en relation des acheteurs de la restauration collective du département et des fournisseurs dont le siège social est en Dordogne, tout en sécurisant juridiquement les échanges, en permettant de respecter les exigences réglementaires des marchés publics.

Au 31 décembre 2021, on compte :

- 244 fournisseurs inscrits dont 114 ont livré au moins une fois à un acheteur grâce à Agrilocal24,
- 126 acheteurs qui sont pour l'essentiel des restaurants scolaires (collèges ou écoles primaires),
- Plus d'une dizaine de nouveaux inscrits en tant que restaurants traditionnels et/ou campings.

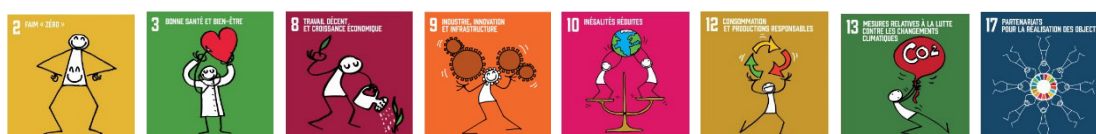
La part des produits labellisés en Agriculture Biologique se maintient aux alentours de 70 %.

Depuis le lancement d'Agrilocal 24, les produits les plus demandés peuvent être classés selon les trois familles suivantes :

- Les légumes : 75 tonnes (71 % en bio),
- Les fruits : 30,7 tonnes (66 % en bio),
- La volaille : 10,1 tonnes (42 % en bio).



**Contact :** Service de l'Agriculture et de l'Agro-Alimentaire



## PARTENAIRES INTERNES

Direction de l'Éducation  
Direction du Patrimoine

## PARTENAIRES EXTERNES

Centre d'Etudes et d'expertise sur les Risques, l'Environnement, la Mobilité et l'Aménagement (CEREMA)

Institut Français pour la performance du bâtiment

## LE CHALLENGE NATIONAL CUBE.S (CLIMAT USAGES, BATIMENTS ENSEIGNEMENT SCOLAIRES)

Afin de répondre à la feuille de route du Plan Climat « réduire les consommations d'énergie et des émissions de GES dans les collèges », le Département accompagne les collèges du territoire souhaitant s'engager dans le dispositif national CUBE.S.

Ce dispositif permet une amélioration de la qualité environnementale des bâtiments et une réduction des émissions de CO2. Il permet également de sensibiliser l'ensemble des usagers (collégiens, équipe enseignante, personnel administratif et technique...).

Pour cela les établissements scolaires qui s'inscrivent s'engagent à réduire leur consommation d'énergies pendant cinq ans en se mobilisant sur les bons usages et le réglage de leurs installations techniques. Ils réalisent ainsi des économies d'énergies, progressent dans le classement national et participent de manière ludique et concrète à la loi de transition énergétique qui vise 40% d'économies d'énergies en 2030 !

En mars 2021, un appel à candidature a été lancé auprès de l'ensemble des collèges du territoire pour se lancer dans ce dispositif. Six collèges ont répondu favorablement :

- Collège Jules Ferry à Terrasson-Lavilledieu
- Collège Clos-Chassaing à Périgueux
- Collège Olympe de Gouges à Vélignes
- Collège Jacques Prévert à Bergerac
- Collège Plaisance à Lanouaille
- Collège La Roche Beaulieu à Annesse et Beaulieu



Depuis le mois d'octobre 2021, ces collèges participent à différentes formations, organisées par des animateurs du CEREMA (Centre d'Etudes et d'expertise sur les Risques, l'Environnement, la Mobilité et l'Aménagement) de Bordeaux.

Le Département qui prend en charge les frais d'inscription de ces établissements, co-anime également ce challenge afin d'accompagner au mieux les collèges participants et d'amener d'autres collèges à y participer les prochaines années.



**Contact :** Service de l'Aménagement de l'Espace et de la Transition Énergétique





## A

### ACCOMPAGNEMENT DES COLLEGES DANS LA MISE EN PLACE DE LA REDEVANCE D'ENLEVEMENT DES ORDURES MENAGERES (REOMI)

#### PARTENAIRES INTERNES

Direction de l'Éducation

Direction du Patrimoine

Pôle paysage et Espaces verts

#### PARTENAIRES EXTERNES

SMD3

Le Département a réalisé des audits dans les collèges sur les déchets, en partenariat avec les directions de l'éducation et du patrimoine. Ces visites sur place d'une demi-journée ont permis d'expliquer le dispositif évolutif du Syndicat Mixte Départemental de la Dordogne (SMD3), de rassurer le personnel des collèges et de leur proposer des solutions de prévention et d'optimisation des collectes.

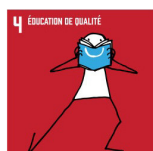
À l'issue de chaque audit, une simulation économique a été réalisée afin de comparer pour chaque établissement le coût actuel de la gestion des déchets et le futur coût dans le cadre de la mise en œuvre de la REOMI par le SMD3.

De plus, suite aux audits, le Département a lancé le compostage *in situ* sur le collège de Saint Astier en réemployant des locaux techniques inutilisés et relancé le compostage abandonné sur les collèges de Thenon et Tocane Saint Apre.

Il a formé en interne au compostage des agents des collèges de Thiviers, La Coquille, Thenon et Saint-Astier en les équipant aussi de matériel adapté (thermomètres, crocs, pelles, seaux, bâches).



**Contact :** Service de l'Aménagement de l'Espace et de la Transition Énergétique



## LES AMBASSADEURS DU DEVELOPPEMENT DURABLE

### PARTENAIRES INTERNES

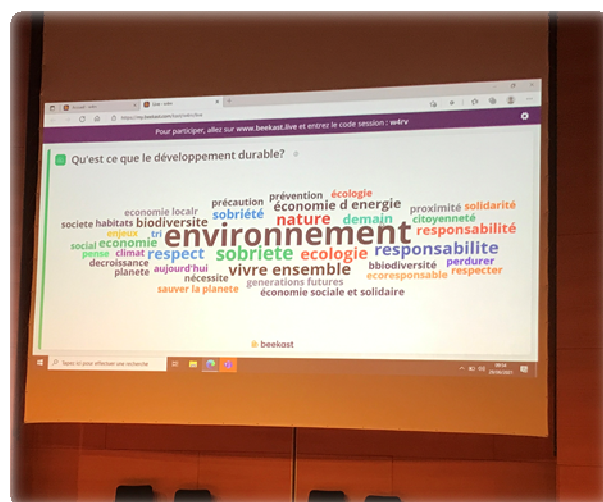
Service de l'Aménagement de l'Espace et de la Transition Energétique

En 2021, le département a créé un réseau interne des ambassadeurs du développement durable, constitué de 23 volontaires issus des différents services de la collectivité. Il a pour objectif de diffuser une culture commune autour de cette notion et de favoriser les changements de comportements individuels et collectifs au sein et en dehors de la collectivité.

Le réseau s'est réuni pour la première fois, le 29 juin. Cette journée a été l'occasion d'appréhender les notions de développement durable, d'objectifs du développement durable...

Un atelier participatif a permis aux ambassadeurs d'échanger sur le mode de fonctionnement du réseau, sur le rôle de l'ambassadeur et sur les actions que pourrait mener la collectivité en matière de développement durable.

Enfin, une animation sur la fresque du climat, outil pédagogique d'animation ludique et participatif sur le changement climatique a permis de retrouver les liens de cause à effet grâce aux cartes du jeu et de co-construire ainsi une véritable "Fresque" du changement climatique.



**Contact :** Mission Développement Durable

## LE RAPPORT DEVELOPPEMENT DURABLE

### PARTENAIRES INTERNES

Les services départementaux

Le Département de la Dordogne, en tant que collectivité territoriale de plus de 50.000 habitants, édite depuis 2011 un rapport annuel sur sa situation au regard du développement durable.

Cette 11<sup>ème</sup> édition est présentée sous forme de 6 livrets, un par commission organique. Ce choix permet de prêter une ambition plus politique à ce rapport permettant ainsi aux élus de l'Assemblée départementale de s'emparer de ces sujets qui sont devenus primordiaux. Une action phare de chaque commission est mise en valeur sous la forme d'une interview d'agents porteurs de projet.

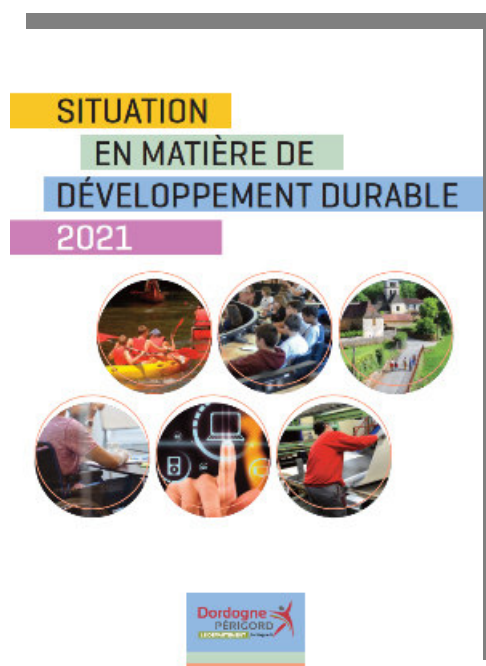
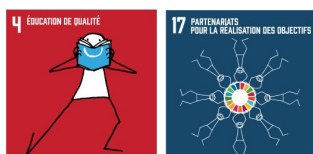
Un comité de pilotage, des entretiens téléphoniques ainsi que 6 interviews ont été réalisés afin de rédiger ce document.

Ce rapport porte sur les actions réalisées en 2020, analysées au regard de leur impact potentiel sur les cinq finalités du développement durable et des 17 objectifs du développement durable, conformément à la stratégie nationale de transition écologique vers un développement durable 2015-2020.

La liste des actions répertoriées, 61 pour cette édition, n'est pas exhaustive, mais elle est représentative de l'action des services.



**Contact :** Mission Développement Durable



RAPPORT DEVELOPPEMENT DURABLE 2021

## PARTENAIRES INTERNES

Service du tourisme,  
LDAR

## PARTENAIRES EXTERNES

Agence de l'Eau Adour Garonne, l'Etat, EPIDOR, ATD-SATESE, LDAR, le Syndicat Départemental de l'Hôtellerie de Plein Air, Services Public d'assainissement Non Collectif, Police de l'eau

## ACCOMPAGNEMENT DES CAMPINGS DANS LEURS PROJETS D'ASSAINISSEMENT

La Dordogne a la particularité de compter plus de 200 campings, souvent situés à proximité de cours d'eaux prisés pour les activités nautiques. Le Conseil départemental s'attache donc à favoriser l'émergence des projets d'assainissement des hébergements touristiques.

Le Département propose aux propriétaires de camping un accompagnement technique et réglementaire en partenariat avec les services en charges du contrôle (SPANC ou police de l'eau) et le Syndicat Départemental de l'Hôtellerie de Plein Air (SDHPA).

Ainsi, il reste à disposition des propriétaires pour :

- les accompagner dans leur projet d'assainissement (création ou réhabilitation)
- les informer dans leur obligation réglementaire et les accompagner dans la rédaction des différents documents réglementaires.

Le Département accompagne également les services publics d'assainissement non collectifs (SPANC) pour leur apporter un soutien technique et juridique dans l'instruction de ces dossiers.

Une concertation annuelle avec l'ensemble des acteurs institutionnels et professionnels de l'hôtellerie de plein air est également organisée par le Département pour faire un bilan de l'année écoulée, des problématiques rencontrées par les campings et un bilan des mesures réalisées par le LDAR sur les installations durant la période estivale.

Enfin, une base de données commune en ligne, unique, lisible et accessible à l'ensemble des partenaires a été créée dans le but d'harmoniser la connaissance territoriale.



**Contact :** Service de la Politique de l'Eau





### OPERATION DE SAUVETAGE DES AMPHIBIENS DURANT LA MIGRATION NUPTIALE SUR LA RD 703

#### PARTENAIRES INTERNES

Direction du Patrimoine Routier du Paysage et des Mobilités

DEDD

#### PARTENAIRES EXTERNES

Association Nature en Périgord

Le Département a mis en œuvre la première opération de sauvetage des batraciens sur la RD 703 (commune du Bugue) sur un couloir de migration.

Les amphibiens, en hivernage dans le bois au sud de la RD 703, traversent cette dernière pour se reproduire dans l'étang privé situé à proximité immédiate de la route, d'où de très nombreux écrasements. La migration des batraciens est particulièrement synchronisée et repérable à la fin de l'hiver lorsque les individus quittent leurs sites d'hivernation (en forêt en zone fraîche et humide) et rejoignent les plans d'eau et mares pour assurer leur reproduction.

C'est pourquoi, le Département a installé des barrières de protection des amphibiens du 2 février au 1<sup>er</sup> mars 2021, période de migration pré-nuptiale. Ce dispositif s'étendait sur une distance d'environ 250 mètres côté boisement. Chaque jour, les batraciens capturés dans les seaux sont déplacés manuellement par les agents du service MNB et des bénévoles de l'association Nature en Périgord pour les relâcher au niveau du passage busé qui débouche directement de l'autre côté de la route, au niveau de l'étang où se situe la zone de reproduction des amphibiens.

Près de 400 batraciens ont été capturés. Le dispositif est renouvelé en 2022 dans le but de jauger l'intérêt de mettre en œuvre des ouvrages définitifs type « crapauduc ».



**Contact :** Service Milieux Naturels et Biodiversité



## REHABILITATION DU BARRAGE DU GRAND ETANG DE GURSON

### PARTENAIRES INTERNES

Pôle Paysages et Espaces verts,

Service des marchés,

Service du tourisme

### PARTENAIRES EXTERNES

Fédération départementale de Pêche de Dordogne, DREAL

En 2021, la programmation des travaux de réhabilitation du barrage du Grand étang de Gurson, a nécessité la vidange préalable du plan d'eau, une première depuis sa création en 1972.

L'opération a débuté le 27 septembre et s'est achevée le 3 novembre avec la pêche de sauvegarde confiée à une entreprise locale avec le soutien des services et de la fédération de pêche.

Le poisson ainsi récupéré a été temporairement stocké dans le Petit étang de Gurson, puis repêché et réintroduit le 8 mars 2022 dans le Grand étang.

Après la vidange et la pêche de sauvegarde, les travaux de réhabilitation du barrage et des ouvrages hydrauliques ont débuté. Ces travaux de mise aux normes et de sécurisation répondent à une obligation réglementaire et ont été programmés en lien avec la DREAL (prescripteur).

L'ensemble de ces travaux permettront à l'avenir une gestion sécurisée du plan d'eau pour que chacun puisse profiter pleinement de cet espace de loisirs, que ce soit pour la baignade (pavillon bleu), la pêche ou encore la découverte d'un espace naturel sensible.



**Contact :** Service Milieux Naturels et Biodiversité

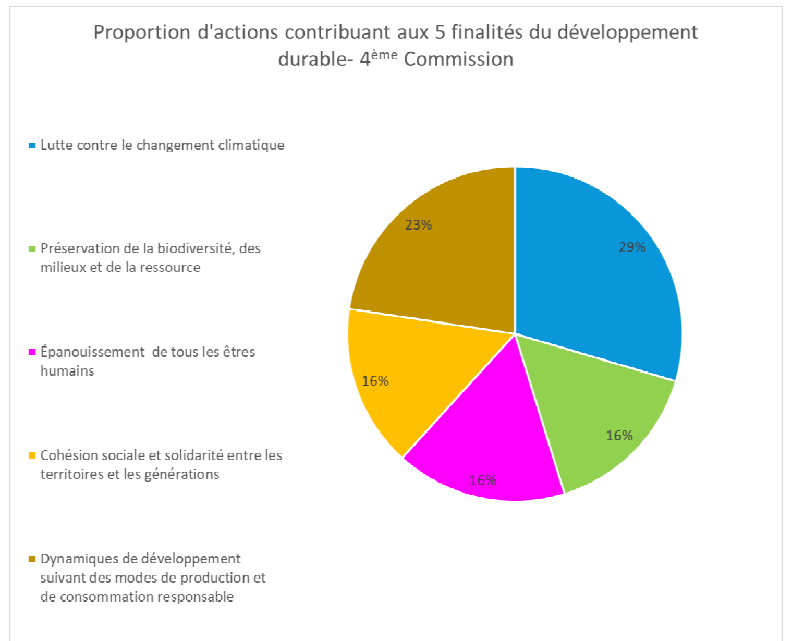




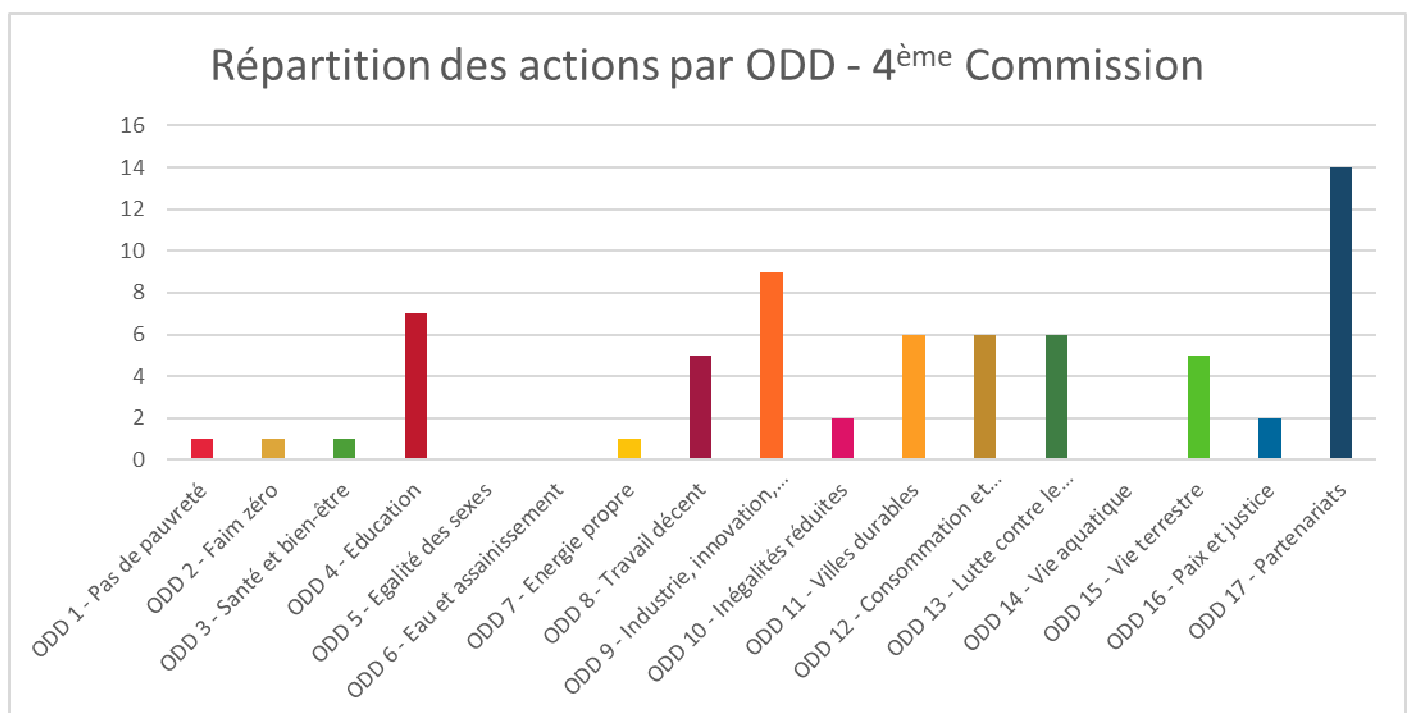
# SYNTHESE DES ACTIONS – 6<sup>EME</sup> COMMISSION

Sur les 13 actions présentées dans ce rapport pour la 4<sup>ème</sup> commission, les 2/3 concourent à la lutte contre le changement climatique (29%), aux dynamiques de développement suivant des modes de production et de consommation responsable (23%) ainsi qu'à la préservation de la biodiversité et de la ressource (16%). C'est en effet le cœur des objectifs de la 4<sup>ème</sup> commission.

Le dernier tiers des actions participe à l'épanouissement de tous les êtres humains pour 16% et à la cohésion sociale pour 16%.



Au regard des objectifs de développement durable, on observe que la majorité des actions a un impact sur l'industrie, l'innovation et les infrastructures, c'est une politique forte initiée depuis plusieurs années et qui porte ses fruits aujourd'hui. Elles touchent également l'essentiel des ODD à divers degrés, démonstrateurs d'actions très transversales. L'ensemble des actions est mené en collaboration transversale au sein des services départementaux d'une part, et d'autre part avec des partenaires issus du réseau local (collectivités, associations...) et des partenaires institutionnels.



## Rencontre avec Sylvain Wagner, technicien des milieux naturels au service des Milieux Naturels et de la Biodiversité

### Les 10 ans du chantier école de La Jemaye

**Mission Développement Durable :** Comment est né le projet d'un chantier école sur le site du Grand étang de La Jemaye ?

**Sylvain WAGNER :** En 2011, le Lycée agricole « Le Cluzeau » de Sigoulès nous a sollicités pour la mise en œuvre d'un chantier école sur un site Espace Naturel Sensible (ENS) départemental. Il mettait déjà en place des chantiers écoles avec d'autres collectivités comme par exemple avec le Teich en Gironde.

Le site du Grand étang de La Jemaye, connu pour ses activités estivales, est aussi un espace naturel qui recèle une grande richesse écologique. Classé en Espace Naturel Sensible, il a fait l'objet de la réalisation d'un plan de gestion des milieux naturels. Il est donc apparu comme celui pouvant convenir pour accueillir ce type de projet. En effet, il permet de mener des actions de gestion en faveur d'espèces faunistiques ou floristiques protégées.

Une convention de partenariat a donc été établie entre le Conseil départemental de la Dordogne et le lycée. Ce partenariat se poursuit d'ailleurs depuis maintenant 10 ans.

**Mission Développement Durable :** Comment se déroule un chantier école ?

**Sylvain WAGNER :** Le Service des Milieux Naturels et de la Biodiversité du Conseil départemental et le lycée agricole conçoivent ensemble la réalisation du chantier école qui permet d'accueillir sur le site environ 30 élèves de 1<sup>ère</sup> Gestion des Milieux Naturels et de la Faune. Les travaux, d'une durée d'environ cinq jours, qui se déroulent entre octobre et novembre, sont effectués par les élèves sous l'encadrement de leurs professeurs, de notre service et de la régie technique du Pôle Paysage et des Espaces Verts du Département.

Les élèves, répartis sur 5 à 6 ateliers abordent différentes thématiques liées à la gestion des milieux naturels. Des travaux conséquents sont réalisés, notamment au niveau de l'entretien des zones de landes, des roselières, des aménagements spécifiques pour la faune (oiseaux et cistude d'Europe) ...

La convention prévoit que le Département finance les repas du midi et du soir et que l'établissement scolaire paie l'hébergement des élèves situé sur la commune de Saint Vincent Jalmoutiers à quelques kilomètres du site de la Jemaye.

Chaque partie trouve son compte lors de ce chantier école. En effet, cette collaboration permet d'atteindre les objectifs fixés, tant au niveau des actions réalisées que des apprentissages pédagogiques. Les élèves et les professeurs repartent très enthousiastes et satisfaits de cette semaine de travail et de pédagogie.

C'est donnant donnant. Pour le Département, car les élèves assurent des opérations de gestion des milieux naturels qui sont favorables à la faune et à la flore, actions qui étaient prévues dans le cadre du plan de gestion du site. En contrepartie, le Département met à disposition du lycée « un terrain de jeu » pour que les élèves puissent acquérir de l'apprentissage comme par exemple le maniement des outils de gestion (débroussailleuse, scie, sécateur de force et même tronçonneuse puisqu'ils sont habilités en 1<sup>ère</sup> GMNF à les manipuler sous la direction de leur professeur).

**Mission Développement Durable :** Pouvez-vous donner des exemples de chantiers écoles ?

**Sylvain WAGNER :** fauche de landes à Molinie, plante support du Fadet des laïches (espèce cible de Natura 2000) ou bien coupe de roselières afin qu'elles se régénèrent et qu'elles puissent ainsi s'étendre ou se maintenir ou bien encore la création de zones de ponte pour les Cistudes d'Europe. On a créé des plateformes de nidification pour le Balbuzard pêcheur, rapace qui se nourrit uniquement de poissons.

**Mission Développement Durable :** Avec quels autres partenaires travaillez-vous sur ce chantier ?

**Sylvain WAGNER :** Des partenariats sont établis avec le l'Office National des Forêts car le site de la Jemaye est soumis au régime forestier et on avait des actions de régulation d'essences d'arbres tels que le chênes rouge d'Amérique. On travaille également avec la Ligue de Protection des Oiseaux pour la création des plateformes des Balbuzard pêcheur ou bien encore le Conservatoire d'Espaces Naturels de Nouvelle Aquitaine (assistant technique du département pour la mise en œuvre du plan de gestion)

En contrepartie, ces différents partenaires viennent rencontrer les élèves pour leur parler de leur métier.

**Mission Développement Durable :** Quel bilan tirez-vous des dix ans de chantier école ?

**Sylvain WAGNER :** Cela a permis d'assurer des actions de gestion des milieux naturels, c'est-à-dire que l'on a maintenu voire favoriser la biodiversité grâce aux divers travaux et aménagements effectués lors de ces chantiers.

C'est également positif car cela permet à ces jeunes, en rencontrant ces professionnels, de leur donner une approche des différents métiers qu'ils pourraient faire à l'issue de leurs études. Certains, par exemple, ont apprécié l'intervention des élagueurs/grimpeur du Département pour la pose des plateformes à Balbuzards et ont souhaité poursuivre dans cette voie-là.

L'approche pédagogique et sociale est également positive. En effet, ils apprennent le « Vivre ensemble ». Par exemple, chaque jour est nommé un chef d'équipe responsable de son groupe.

Ensuite, le lien que l'on tisse depuis dix avec le lycée agricole et les différents partenaires. On peut également souligner les relations avec les acteurs locaux car on fait vivre le tissu local : les restaurateurs pour les déjeuners et un traiteur indépendant pour les diners.

Enfin, cela a renforcé la transversalité entre le Pôle Paysage et des Espaces Verts du Département et notre service.

C'est donc un bilan largement positif.

**Mission Développement Durable :** Avez-vous rencontré des difficultés ?

**Sylvain WAGNER :** Oui, au démarrage. La prise en charge des repas, l'achat de matériaux, d'outillage... Cela a représenté un coût initial. Le service a dû démontrer que cet investissement était indispensable. Heureusement les bilans positifs des différents chantiers ont plaidé en notre faveur.

**Mission Développement Durable :** Existents-ils des chantiers écoles sur d'autres sites départementaux ?

**Sylvain WAGNER :** Oui, mais d'une durée plus courte. En effet, les élèves BTS Gestion et Protection de la Nature du Lycée La Peyrouse à Coulounieix Chamiers ont rouvert d'anciennes pelouses sèches sur le domaine de Campagne dans le cadre du plan de gestion des milieux naturels. La même action a été menée sur l'étang de Saint Estèphe avec la réouverture de zones humides. Les chantiers ont une durée moyenne de deux jours.

**Mission Développement Durable :** Quel regard portez-vous sur ces dix années de chantier école ?

**Sylvain WAGNER :** C'est un outil indispensable, une action concrète sur le terrain en assurant la gestion et l'entretien de l'Etang de La Jemaye et depuis 2/3 ans du Parcot. D'ailleurs, une cérémonie en présence d'élus du Département et de la Direction du Lycée a été organisée pour fêter les dix du chantier école.



# GRAND ÉTANG DE LA JEMAYE

FERME DU PARCOT



## 10 ANS DE CHANTIER ÉCOLE

+ DE 300 ÉLÈVES ACCUEILLIS + DE 250 HEURES DE CHANTIER



20 11



20 12



20 13



20 14



20 15

Landes à Molinie bleue - Roselières - Le radeau des Cistudes - Zones de pontes - La Grassette du Portugal  
Palissades d'observation - Plateforme Balbuzard - Restauration d'une zone humide - Elimination du chêne rouge



20 16



20 17



20 18



20 19



20 20

+ DE 30 ESPÈCES BIOLOGIQUES VISÉES  
+ DE 25 INTERVENTIONS DE PARTENAIRES



© 2021

# SITUATION EN MATIÈRE DE DÉVELOPPEMENT DURABLE 2022



**Direction de l'Environnement  
et du Développement Durable  
Mission développement durable**

**Tél. 05 53 06 82 63**

[dedd.missiondeveloppementdurable@dordogne.fr](mailto:dedd.missiondeveloppementdurable@dordogne.fr)



**RAPPORT**

**SUR LA  
SITUATION**

**EN  
MATIÈRE  
DE**

**DÉVELOPPEMENT  
DURABLE**

**2022**



**INFRASTRUCTURES - TRANSPORTS - LOGEMENT  
DÉVELOPPEMENT NUMÉRIQUE**

# METHODOLOGIE

Le Département de la Dordogne, en tant que collectivité territoriale de plus de 50 000 habitants, édite chaque année un rapport sur sa situation au regard du développement durable. Ce rapport est présenté en Assemblée Départementale à l'occasion du débat sur les orientations budgétaires.

Ce document a pour objet de présenter une analyse des actions, des politiques publiques et des programmes de la collectivité au regard des cinq finalités du développement durable : Cohésion sociale et solidarité entre les territoires et les générations - Dynamique de développement suivant des modes de production et de consommation responsable - Epanouissement de tous les êtres humains - préservation de la biodiversité, des milieux et des ressources - Lutte contre le changement climatique.

Cette 12<sup>ème</sup> édition porte sur les actions réalisées en 2021, analysées au regard des 17 objectifs du développement durable (ODD), conformément à la stratégie nationale de transition écologique vers un développement durable 2015-2020. La liste des actions répertoriées n'est pas exhaustive, certaines sont développées annuellement et apparaissaient dans les éditions précédentes du rapport, celles retenues cette année sont en majorité des actions initiées ou qui se sont terminées en 2021, représentatives de l'action des services.

## OBJECTIFS DE DÉVELOPPEMENT DURABLE



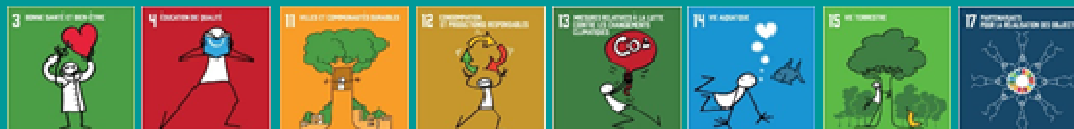
FONDATION ELYX

### LES 17 OBJECTIFS DU DEVELOPPEMENT DURABLE

(Ce contenu est offert par la Fondation ELYX, sous l'égide de la Fondation FACE. [www.elyx.net](http://www.elyx.net))

Comme l'an passé, ce rapport est présenté par commission organique et il est à nouveau proposé que l'action phare de chaque commission soit réalisée sous forme d'une interview d'agents porteurs de projet.





Tous les services ont été invités à faire des propositions d'action à inscrire dans ce rapport au moment de la rédaction du rapport d'activité 2022. Comme l'an passé, l'impact des actions sur les ODD n'a pas été quantifié ni qualifié au travers d'indicateurs. En revanche, ont été repérés les ODD auxquels chaque action contribue. La représentation est proposée sous forme de frise :



#### EXEMPLE DE FRISE DE CONTRIBUTION AUX ODD

Dans cet exemple, l'action considérée est réputée concourir à l'atteinte de 8 des 17 ODD qui sont les n°3, 4, 11, 12, 13, 14, 15 et 17.

La plupart des actions contribue à l'ODD 17 qui correspond à la gouvernance. En effet, le Département lie des partenariats dans tous les domaines d'action, et s'insère dans les réseaux locaux, régionaux, nationaux voire internationaux. C'est pourquoi, le degré de collaboration mis en œuvre pour la réalisation des actions est précisé sous la forme d'un symbole selon la légende suivante :

GRADUATION	IMPLICATION
	Service pilote seul
	transversalité entre plusieurs services du Conseil départemental
	Collaboration avec des partenaires extérieurs
	Ensemble des citoyens

LEGENDE DES SYMBOLES QUALIFIANT LA GOUVERNANCE

## EQUIPEMENT DE STOCKAGE PHOTOVOLTAIQUE

### PARTENAIRES INTERNES

La Direction du Patrimoine Bâti

En 2021, le Département a étudié et lancé un appel d'offres pour la construction d'un bâtiment de stockage de matériel et engins au Parc Départemental ainsi que des ombrières photovoltaïques pour protéger les véhicules légers des intempéries.

Une partie de l'énergie produite sera autoconsommée, l'autre sera revendue. Les travaux ont débuté au second trimestre 2022.



**Contact :** Parc Départemental



## EVOLUTION DU PARC DE VEHICULES DU DEPARTEMENT

Avec la fluctuation des cours du pétrole et la volonté de s'inscrire dans une démarche de développement durable, le Département a effectué un audit de toute la flotte des véhicules légers et utilitaires de la collectivité.

Cette étude a conclu à la nécessité d'amorcer une réforme des véhicules les plus polluants au profit de motorisations plus vertueuses. Le Département s'est par conséquent engagé dans un programme pluriannuel de substitution de ses véhicules diesels par des véhicules électriques pour ceux exécutant des déplacements de courtes distances.

Cela s'est traduit par l'achat de **12 premiers véhicules** pour un montant de 272 000 €. Cet effort sera poursuivi sur les deux prochaines années.

Il est à noter que dans chacun des marchés de fournitures passé par le Parc Départemental, sont désormais intégrés des critères de sélection relatifs à la démarche de développement durable des fournisseurs (niveau de pollution des produits ou véhicules achetés, démarche responsable à la fabrication, taux de recyclage, etc.).



**Contact :** Parc Départemental





## LA CHARTE DE L'ARBRE

Approuvée par l'Assemblée Départementale en mars 2019, la Charte de l'Arbre est diffusée à l'ensemble des communes, communautés de communes via le site internet du Conseil Départemental.

### PARTENAIRES EXTERNES

Communes, EPCI, ensemble des citoyens

Elle propose aux collectivités du département d'adhérer par délibération à une démarche d'excellence environnementale pour préserver et entretenir le patrimoine arboré en respectant le cahier des charges départemental en matière d'élagage et d'entretien. En contrepartie, le Pôle Paysage et Espaces Verts accompagne les communes signataires (plans de gestion, formations, suivi d'expertises, conseils, labélisation...).



Depuis l'été 2021, l'adhésion à la charte compte :

- **8 nouvelles communes** (Beynac, Coulounieix-Chamiers, Eglise Neuve-de-Vergt, Excideuil, Manzac-sur-Vern, Saint-Aquilin, Saint-Aulaye, Saint-Martial d'Albarède),
- **Une quinzaine** ont été visitées,
- **8 communes** sont toujours candidates mais n'ont pas encore voté la délibération d'adhésion.



**Contact :** Pôle Paysage et Espaces Verts



## VEGETALISATION PAR ENSEMENCEMENT HYDRAULIQUE

Cette technique, pratiquée depuis 20 ans sur les chantiers routiers neufs du Département, a montré toute son efficacité pour le traitement des délaissés et des accotements ainsi que pour la lutte contre l'érosion des talus et la prolifération des espèces invasives.

Elle permet également la réintroduction d'essences ligneuses de plantes à fleurs et le développement de la biodiversité. Un mélange de semences est adapté pour chaque nature de sol.



Le Département a également fait évoluer son Cahier des Clauses Techniques Particulières pour favoriser l'utilisation de semences labellisées « végétal local » pour les aménagements réalisés sur les sites de Campagne, PIP et Lascaux IV (Semis en plein et semis de pieds de murs). Programmée sur deux campagnes (printemps et automne), cette végétalisation par ensemencement hydraulique a permis de traiter, pour l'année 2021, une surface avoisinant les 15 ha.



**Contact :** Pôle Paysage et Espaces Verts





## LA GESTION RAISONNÉE DES DEPENDANCES VERTES

### PARTENAIRES EXTERNES

Communes, EPCI

Fort de son patrimoine architectural, le Périgord est également riche de ses paysages et de ses milieux naturels très diversifiés. L'entretien raisonné du réseau routier représente donc un enjeu majeur, l'objectif étant de trouver le meilleur compromis entre la sécurité des usagers, la préservation des milieux naturels et la valorisation des paysages.

Pour cela, diverses actions sont menées par le Département :

- **Fauchage / Débroussaillage** : Le Département poursuit l'optimisation des moyens dans l'objectif de « faucher moins - faucher mieux ». Il s'agit de faucher sur une seule largeur de machine au printemps avec entretien de la signalisation verticale et définition commune des dégagements de visibilité. La hauteur de coupe est fixée à 8 cm minimum avec un objectif de 10 à 15 cm. De plus, les services du Département priorisent le petit lamier en entretien de lisières.
- **Elagages et déchets Verts** : Le Département mécanise l'atelier d'élagage avec un broyeur haut rendement (BHR) et valorise les sous-produits de broyage : 1.300 tonnes de plaquettes et 1.500 m<sup>3</sup> de bois sont valorisés en chaufferie bois, 800 m<sup>3</sup> en aménagements paysagers, 180 m<sup>3</sup> dans le cadre des projets de compostage avec différents établissements publics du territoire (comme les collèges par exemple). La Dordogne est le 1<sup>er</sup> Département en France à mettre en œuvre cette technique, elle est à ce titre très sollicitée pour partager son expérience.
- **Espèces végétales exotiques invasives** : Le Département s'attache à intégrer cette problématique dans toutes les interventions et participe activement à contenir le développement de l'Ambrosie à feuilles d'armoise (problème de santé publique), de la Renouée du Japon et de la Berce du Caucase principalement.



**Contact** : Pôle Paysage et Espaces Verts



## OPERATION UNE NAISSANCE, UN ARBRE

### PARTENAIRES INTERNES

Service de l'aménagement de l'espace et de la transition énergétique, collèges

Pour la deuxième année consécutive, le Conseil départemental a proposé l'opération « Une naissance, un arbre ».

A travers ce dispositif, la collectivité offre un arbre en cadeau à tous les jeunes parents de l'année 2020, arbre qu'ils peuvent planter à leur domicile ou donner à un tiers de leur choix.

Plants forestiers, plants fruitiers greffés ou plants mellifères, ils pouvaient choisir parmi trois essences et une douzaine de variétés.

Un courrier a été envoyé à 2.948 familles recensées pour l'année 2020. Au total, **1 354 familles** ont répondu et ont planté un arbre en suivant les conseils fournis par le Pôle paysage et espaces verts du Département qui a distribué:

- 195 plants forestiers,
- 761 arbres fruitiers
- et 398 spécimens d'essences mellifères.

Ces plants ont été fournis par huit pépiniéristes de la région.

La remise des arbres s'est déroulée samedi 27 février 2021 dans neuf lieux différents du département (Périgueux, Sarlat, Lalinde, Bergerac, Terrasson, Montpon-Ménéstérol, Ribérac, Nontron et Excideuil), principalement des collèges.



**Contact :** Pôle Paysage et Espaces Verts



## PARTENAIRES INTERNES

Direction des Services de l'Informatique et du Numérique, Direction de la Communication

## PARTENAIRES EXTERNES

Cellule économique régionale de la construction, CEREMA, Conférence des Financiers

## L'OBSERVATOIRE DE L'HABITAT

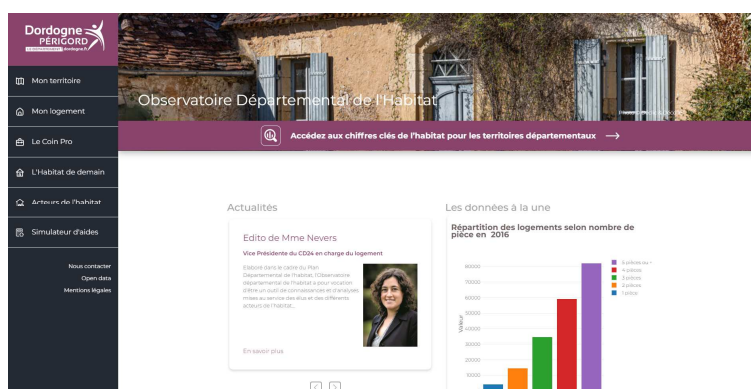
Le site internet, mis en ligne en septembre 2020, se décline en plusieurs thématiques et comporte notamment des données quantitatives territorialisées sur l'habitat, des données sur les aides mobilisables ainsi qu'un simulateur des aides au niveau local, des données liées aux plans et dispositifs départementaux et partenariaux, enfin, des données destinées aux professionnels.

Cet outil est régulièrement utilisé par les collectivités territoriales possédant un Plan local d'urbanisme intercommunal (Plui), qui ont obligation d'avoir un observatoire des loyers, un outil à disposition sur le site.

En 2021, l'Observatoire Départemental de l'Habitat a mené 3 études et réflexions :

- Une étude sur la rénovation énergétique des logements en Dordogne réalisée par la Cellule économique régionale de la construction ;
- **Une étude sur l'adaptation des logements au vieillissement – étude gratuite réalisée par le Céréma.** Le Département de la Dordogne s'est porté volontaire pour être site pilote du volet qualitatif d'une étude menée actuellement au niveau national par le Ministère en charge du logement ;
- Un travail sur **l'habitat inclusif réalisé en lien avec la Conférence des financeurs.**

Toutes ces études sont publiées sur le site de l'ODH dans la rubrique l'habitat de demain/études : Etudes - Observatoire Départemental de l'Habitat (dordogne.fr)



**Contact :** Service de l'Habitat



## PARTENAIRES INTERNES

Direction des Services de l'Informatique et du Numérique, Direction de la Communication

## PARTENAIRES EXTERNES

Etat, organismes payeurs des aides aux logements, collectivités locales, bailleurs sociaux, associations d'insertion et de logement des personnes

## LANCEMENT DU PROGRAMME DÉPARTEMENTAL POUR L'ADAPTATION DES LOGEMENTS (PDAL) DES PERSONNES DE PLUS DE 60 ANS ET/OU EN SITUATION DE HANDICAP

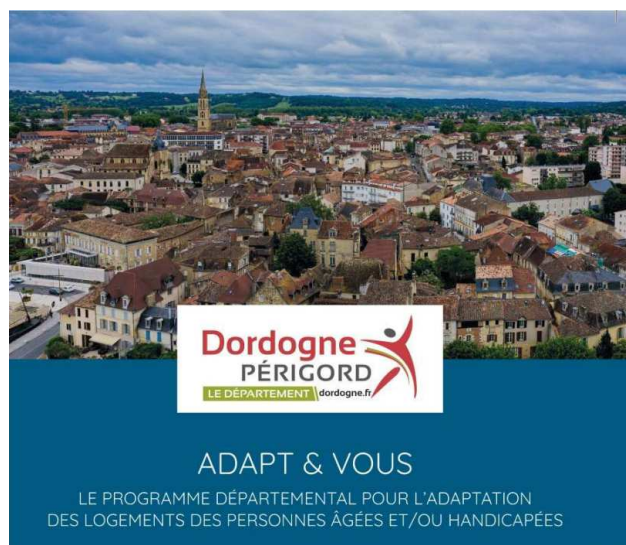
Ce nouveau programme a débuté au 1<sup>er</sup> octobre 2020. L'objectif du programme est d'encourager les personnes concernées à faire des travaux pour anticiper la perte d'autonomie et donc rester le plus longtemps possible à leur domicile. Ce programme s'intitule « **ADAPT&VOUS** ».

Une plaquette de communication a été réalisée et diffusée à l'ensemble des communes sur les secteurs non pourvus d'OPAH. Les objectifs du PDAL sont les suivants :

**volet 1** : Mutualisation des acteurs et des dispositifs ; communication sur le territoire

**volet 2** : Conseil gratuit pour tous les ménages de Dordogne et information de **600 propriétaires occupants** (sans conditions de ressources)

**volet 3** : Visite technique gratuite pour les propriétaires occupants sous conditions de ressources ANAH et réalisation au minimum de **450 visites de logements**.



**Contact** : Service de l'Habitat





## LE SCHEMA DEPARTEMENTAL D'ACCUEIL ET D'HABITAT DES GENS DU VOYAGE

### PARTENAIRES EXTERNES

Etat, Soliha,

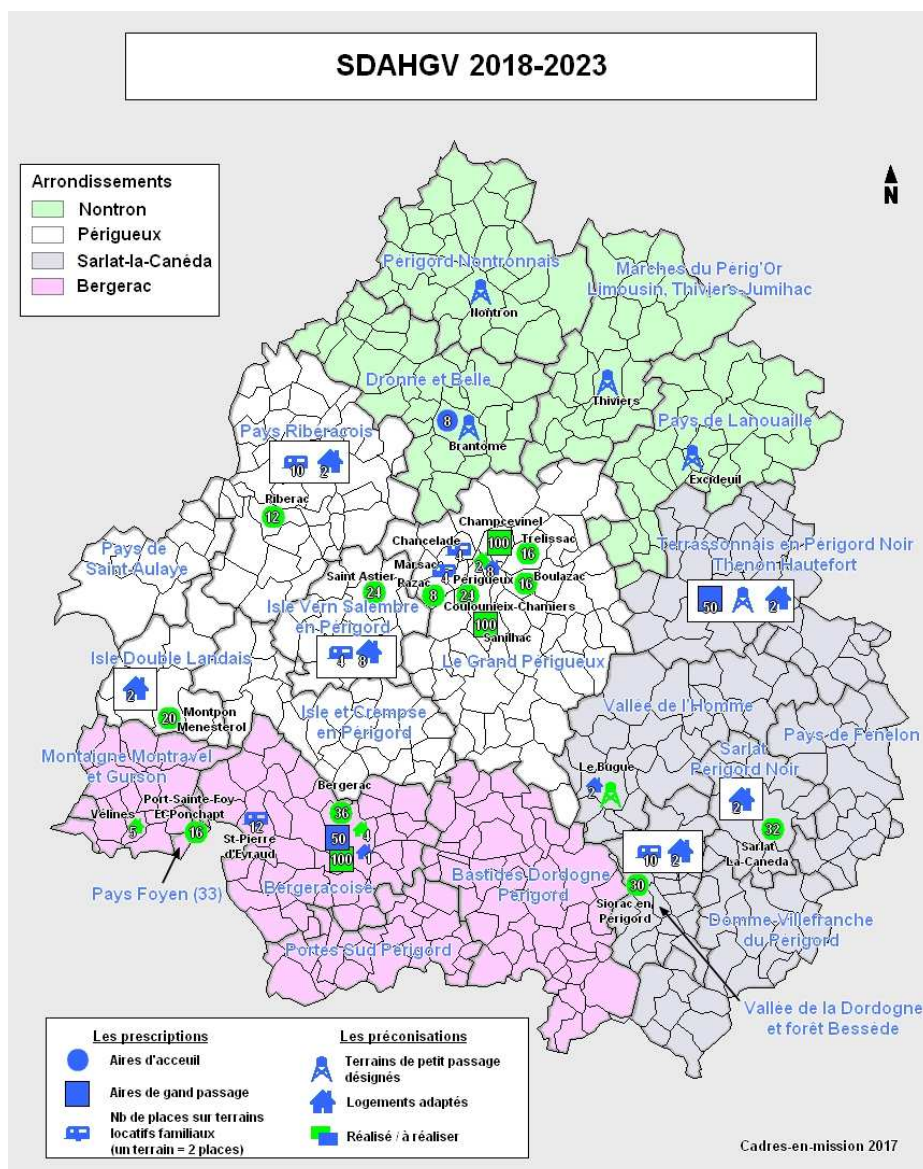
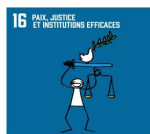
Le Département copilote avec l'Etat, le Schéma Départemental d'Accueil et d'Habitat des Gens du Voyage (SDAHGV). **La Dordogne est actuellement dotée de 16 équipements d'accueil spécifiques pour les gens du voyage dont 13 aires d'accueil (258 places) et 3 aires de grands passages (300 places).**

En 2021, le Conseil départemental, au-delà d'assumer le pilotage du schéma, a souhaité apporter son soutien technique et financier aux EPCI concernés par le biais de plusieurs actions, pour un montant total de **250 000 €** :

- 195 000 € au titre du financement du fonctionnement des aires d'accueil,
- 25 000 € au titre du financement du marché de l'accompagnement technique de l'habitat adapté mis en œuvre par Soliha,
- 30 000 € au Centre Social Saint-Exupéry pour l'accompagnement social et médiation des gens du voyage bénéficiaires du RSA.



**Contact :** Service de l'Habitat





## BILAN DU PROGRAMME DE LUTTE CONTRE LA PRECARITE ENERGETIQUE (PDLPE)

### PARTENAIRES INTERNES

Direction des Services de l'Informatique et du Numérique, Direction de la Communication

### PARTENAIRES EXTERNES

Adil, Soliha, Compagnons Bâtitseurs Nouvelle Aquitaine, PROCIVIS NA, CARTTE, Fondation Abbé Pierre

Le Programme départemental de lutte contre la précarité énergétique « ECONOMIE D'ENERGIE&VOUS » a pris fin en juillet 2021 en raison du déploiement de la plateforme de rénovation énergétique FranceRénov. Il concernait les territoires non couverts par des Opérations Programmées d'Amélioration de l'Habitat (OPAH).

**De 2013 à 2021, ce sont environ 5 600 ménages qui ont bénéficié de conseils en matière de rénovation énergétique.**



La progression du nombre de nouveaux contacts ainsi que les visites à domicile ont ralenti pour les 3 raisons suivantes :

- La Covid 19
- L'aide « Habiter Mieux Agilité » remplacée par « MaPrimeRénov' » qui capte de potentiels bénéficiaires.
- Les nouveaux programmes sortis en 2019 qui réduisent la taille du territoire en diffus (Happy Habitat, Amélia 2 débutés en 2019) et réorientent les contacts enregistrés dans le cadre du PDLPE vers les nouveaux programmes pour la réalisation de visites à domicile.

De juillet 2020 à juillet 2021, 489 ménages ont été renseignés, 142 visites à domicile réalisées. 80% des ménages n'auraient pas fait appel au prestataire (Soliha) si la visite avait été payante. Suite aux visites, 37 ménages ont fait une demande de subvention pour réaliser leurs travaux.



**Contact :** Service de l'Habitat



## LES AIDES DEPARTEMENTALES EN FAVEUR DES PROPRIETAIRES PRIVES : LES AIDES A LA RENOVATION ENERGETIQUE



Il s'agit de l'aide directe de 500 € votée lors du BP 2014 destinée aux propriétaires occupants sous plafond de ressource Anah réalisant des travaux d'amélioration de leur logement, permettant un gain énergétique **d'au moins 35 % sur la consommation énergétique de leur logement.**

Au 31 décembre 2021 :

- **4 254 demandes** de propriétaires occupants ont été reçues au service,
- **4 069 dossiers** engagés en Commission permanente, représentant un montant d'AP de 2 034 500 €
- **2 900 aides** mandatées (représentant un montant total de CP mandatés de 1 450 000 €)



Contact : Service de l'habitat



### 4 NOUVELLES AIDES DÉPARTEMENTALES POUR RÉNOVER VOTRE LOGEMENT

**POUR QUI ?**

- propriétaires occupants modestes et très modestes, sous plafond de ressources de l'Agence Nationale de l'Habitat (Anah)
- propriétaires bailleurs louant leur logement.

**QUELS SONT LES TRAVAUX CONCERNÉS ?**

- pour les propriétaires occupants : les mises aux normes d'assainissement individuel, les mises en conformité des installations électriques, les réfections de toitures et/ou ravalements de façades
- pour les propriétaires bailleurs : les travaux de sortie de non décence du logement.

#### INFORMATIONS ET CONDITIONS DE L'AIDE

- sur le site de l'**observatoire départemental de l'habitat** [www.habitat.dordogne.fr](http://www.habitat.dordogne.fr)
- auprès du **service habitat** du Conseil départemental de la Dordogne au 05 53 45 45 80

COMMISSION DÉPARTEMENTALE D'AMÉNAGEMENT ET DE DÉVELOPPEMENT DURABLE



## LES AIDES DEPARTEMENTALES EN FAVEUR DES PROPRIETAIRES PRIVES : LES AIDES A LA RENOVATION DE L'HABITAT ANCIEN

Dans le cadre du plan de relance de l'économie motivé par la crise sanitaire de la COVID 19 et dans la perspective de soutenir et encourager l'économie locale, le Conseil Départemental a voté un budget exceptionnel au BS 2020 d'un montant de **1 M€ pour des aides à la rénovation de l'habitat pour aider les propriétaires occupants et bailleurs à réhabiliter leurs logements.**

4 domaines de travaux ont été ciblés afin de pallier ou de compléter les aides existantes (Anah, collectivités) :

- ⇒ Pour les propriétaires occupants
  - La mise aux normes d'assainissement individuel
  - La mise aux normes électriques
  - La rénovation des toitures/façades
- ⇒ Pour les propriétaires bailleurs
  - La sortie de non-décence

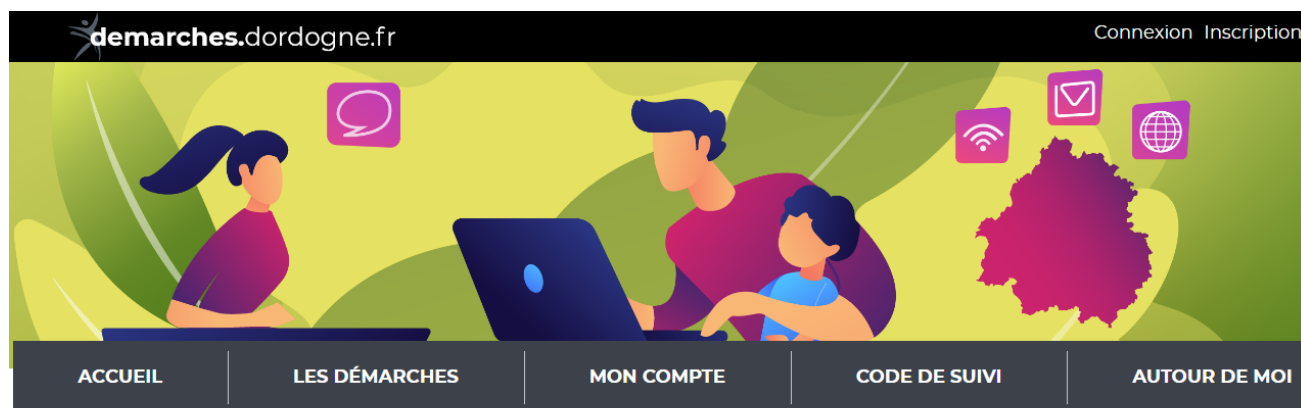
Au 31 décembre 2021, **551 dossiers** ont été reçus par le service de l'Habitat pour un montant total de travaux H.T. de 4 M €, **825 792 € de subventions ont été engagées** dont **246 677,36 €** versés aux propriétaires occupants. Sur l'ensemble de ces dossiers :

- 50 % concernent des travaux de rénovation de toiture et de façades,
- 34 % des mises aux normes électriques
- 16 % des travaux de mise aux normes d'assainissement.

Ces aides ont un effet important sur l'économie locale : **1€ de subvention départementale engagée correspond à environ 4,8 € de travaux générés.**



**Contact :** Service de l'Habitat



## AIDE AUX TRAVAUX DE MISE AUX NORMES D'UN ASSAINISSEMENT INDIVIDUEL

## GESTION OPTIMISEE DES DECHETS ELECTRONIQUES : RECYCLAGE DU MATERIEL INFORMATIQUE ET TELEPHONIQUE

### PARTENAIRES EXTERNES

société Micro Recup, SMD3, les associations « Jeter l'encre », Emmaüs international

Le Département a mis en place un processus de gestion optimisée des déchets électroniques. En effet, le renouvellement périodique des matériels induit une nécessité pour la DSIN d'améliorer la gestion de ces équipements, de l'acquisition à la destruction.

Une solution mutualisée a été mise en œuvre pour assurer la gestion des équipements informatiques avec, pour priorité, la réutilisation, le réemploi et le soutien direct aux associations d'insertion départementales par l'acquisition d'équipements informatiques à coûts limités.

Le Département a également formalisé des modalités de recyclage

et de valorisation.

Ainsi, le matériel obsolète est stocké puis :

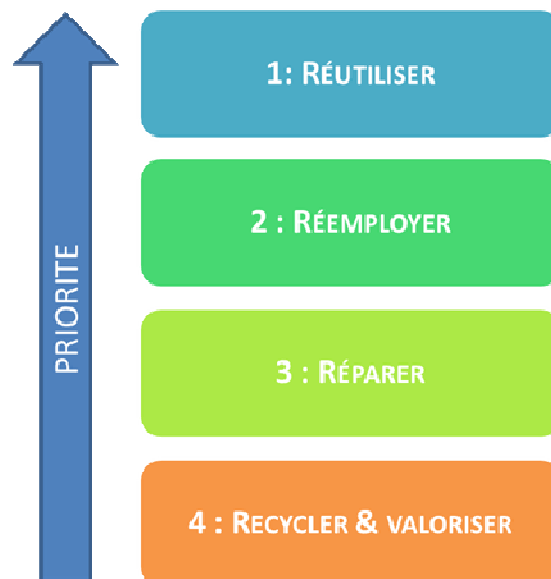
- Donné par convention à des associations départementales : matériel obsolète et en état de fonctionnement
- Donné par convention à l'entreprise d'insertion de recyclage locale agréée Micro-Recup : matériel obsolète et en état de fonctionnement
- Donné par convention à l'organisme de recyclage local agréé SMD3 : matériel hors service

Les cartouches de toner vides collectées à la DSIN sont récupérées par l'association de recyclage « Jeter de l'encre ».

Les téléphones portables obsolètes sont donnés à Emmaüs International pour recyclage.

En 2021 :

- **Don ou cession : 24 écrans, 1 imprimante, 14 PC portables, 119 PC de bureau et 6 smartphones.**
- **Recyclage : 31 imprimantes, 27 écrans, 46 PC de bureau, 56 PC portables, 85 téléphones portables et 71 smartphones.**



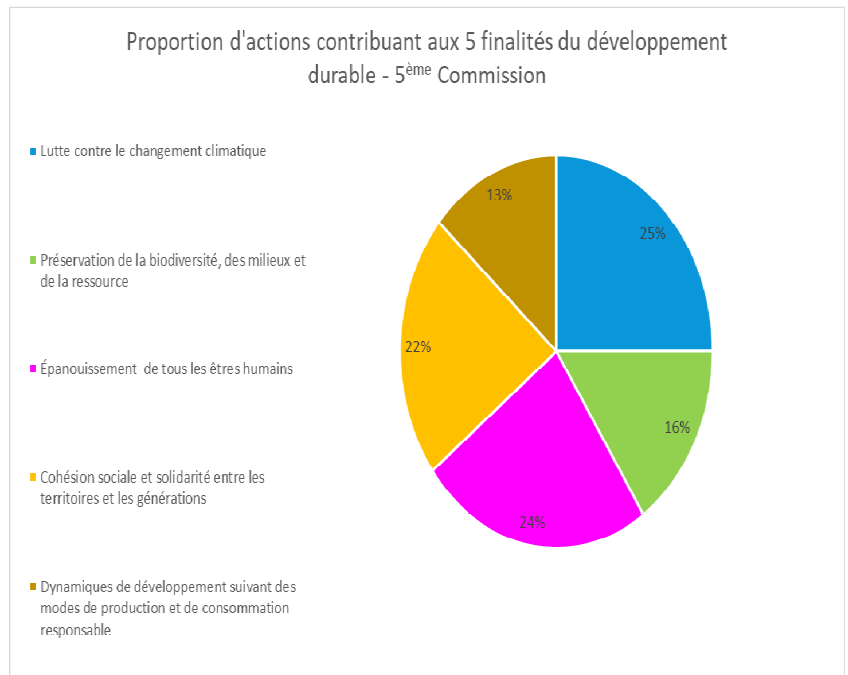
**Contact :** Direction des Systèmes d'Information et Numérique



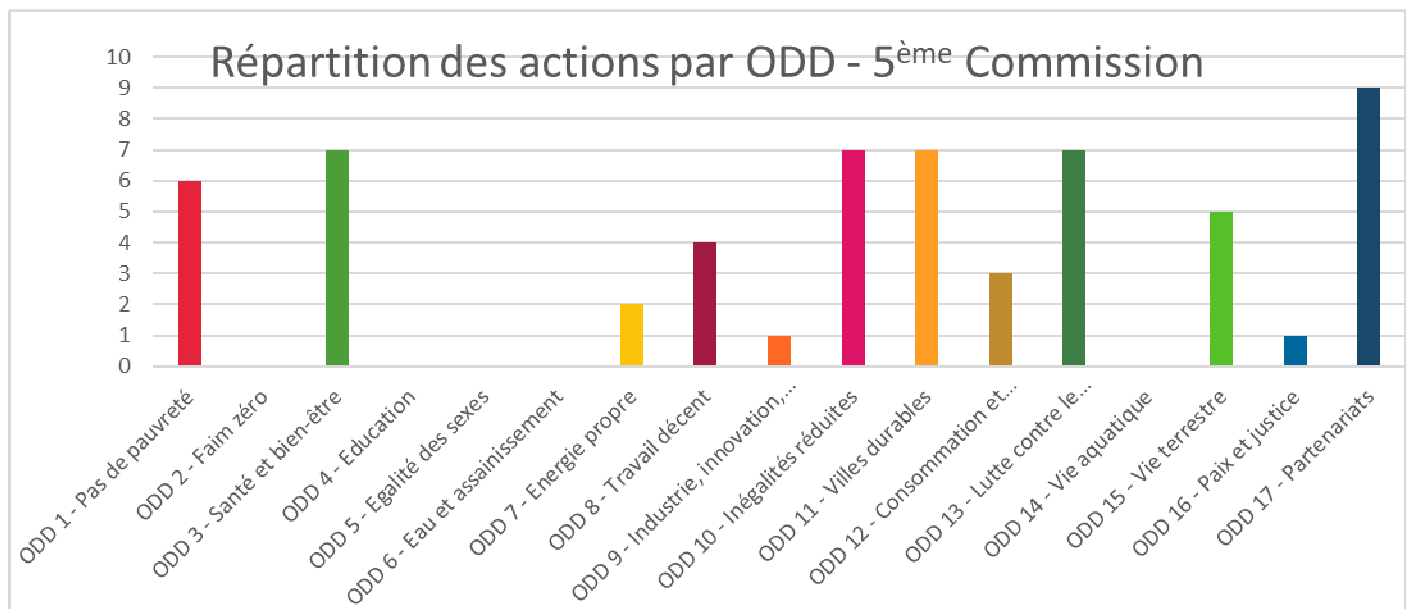
# SYNTHESE DES ACTIONS – 5<sup>EME</sup> COMMISSION

Sur les 15 actions présentées dans ce rapport pour la 5<sup>ème</sup> commission, 1/4 concourt à la lutte contre le changement climatique (25%) et 24% à l'épanouissement de tous les êtres humains.

Ensuite, un équilibre s'effectue entre les 3 finalités restantes : la cohésion sociale et la solidarité entre les territoires (22%), la préservation de la biodiversité, des milieux et de la ressource (16%), et enfin les dynamiques de développement suivant des modes de production et de consommation responsable (13%).



Au regard des objectifs de développement durable, on observe que quasiment toutes les actions ont une incidence potentielle sur la lutte contre le changement climatique, les villes durables, les inégalités réduites, sur la santé et le bien être ainsi que sur les partenariats. Mais d'une manière générale, on s'aperçoit que ces actions s'inscrivent dans un très grand nombre d'ODD, très diverses et complémentaires.



L'ensemble des actions est mené en collaboration transversale au sein des services départementaux, d'une part, et d'autre part, avec des partenaires issus du réseau local (collectivités, associations...) et des partenaires institutionnels.



**A la rencontre de  
Corinne TOULOUMONT, adjointe à la cheffe du service de l'Habitat,  
Pascale VAILLANT, cheffe du bureau de l'Observatoire de l'Habitat**

**La délégation de type 3 des aides à la pierre**

**Mission Développement Durable :** qu'est-ce que la délégation de type 3 ?

**Corinne TOULOUMONT :** il s'agit d'une convention par laquelle l'Etat délègue au Président du Département sa compétence en matière d'attribution des aides au logement, pour le parc public (bailleurs publics et collectivités) et pour le parc privé (propriétaires privés, particuliers ou bailleurs). La convention est signée pour 6 ans, celle en cours arrivera à échéance le 31 décembre 2023.

Sur le parc privé, les aides concernent des travaux de mise aux normes de logements d'au-moins 15 ans, mais aussi des travaux de rénovation énergétique avec un gain de 35 % après travaux et des travaux d'adaptation du logement à la perte d'autonomie.

Sur le parc public, les aides concernent la démolition, la construction et l'acquisition-amélioration de logements à loyers modérés.

Dès 2006, l'Etat et le Département ont signé une convention pour une délégation des aides à la pierre « de type 2 » : la Direction Départementale des Territoires faisait l'instruction des dossiers pour le compte du Département. Mais cette organisation n'était plus efficiente, notamment sur le parc privé puisque la délégation locale de l'Anah accusait un retard de 450 dossiers dans l'instruction.

**Mission Développement Durable :** c'est donc le Département qui a souhaité aller plus loin avec une délégation de type 3?

**Corinne TOULOUMONT :** En effet, le Président du Département a sollicité le Préfet en 2020 pour prendre en main toute l'instruction des demandes. Depuis le 1<sup>er</sup> janvier 2021, le service de l'Habitat reçoit directement les demandes d'aides via une plateforme. Les 450 dossiers en souffrance n'ont été transférés par l'Etat qu'en avril, le service les a traités avant l'été 2021. Cette année-là, 1 298 logements ont été financés, classant le Conseil départemental de la Dordogne en tête de l'ensemble des délégataires de la Nouvelle Aquitaine.

D'autre part, le Département entretient une relation de proximité avec les collectivités locales, ce qui lui permet une plus grande concertation sur les territoires et un suivi plus qualitatif des programmes habitat.

**Mission Développement Durable :** comment s'est passée la mise en œuvre de cette nouvelle mission ?

**Corinne TOULOUMONT :** le service de l'Habitat a rencontré des difficultés en termes de personnel et de formation. Deux bureaux ont été créés, l'un pour gérer les dossiers du parc privé et un autre pour gérer les dossiers du parc public : le Département a consenti un effort financier très important pour assumer cette nouvelle délégation en recrutant 6 agents dédiés à l'instruction des dossiers. Les dossiers sont instruits par le service de l'Habitat, mais la partie comptable est assurée par les agents du Service Administratif et

Financier (SAF). Deux agents du SAF sont mobilisés quasiment à plein temps pour réaliser les paiements liés à la délégation. Sur le parc privé, près de 1300 dossiers ont bénéficié d'une aide de l'Anah en 2021, ce qui représente *a minima* 2600 mandats puisque des acomptes ou des avances sont sollicités par les demandeurs avant le paiement du solde des subventions.

**Mission Développement Durable :** Qui financent ces travaux ?

**Corinne TOULOUMONT :** ce sont des subventions de l'Etat pour le parc public et de l'Anah pour le parc privé. La DREAL Nouvelle Aquitaine, par l'intermédiaire du Préfet, attribue des enveloppes annuelles et fixe des objectifs en nombre de logements à financer. Pour le parc privé, en 2022, une enveloppe de près de 10 millions d'euros a été attribuée à la Dordogne. A ce jour, 83 % de l'enveloppe est consommée pour 775 logements subventionnés. En parc public, 736 logements seront financés pour une enveloppe de 2 200 000 €. Depuis 2 ans, la Dordogne dépasse systématiquement ses objectifs, aussi bien en parc privé qu'en parc public.

En outre, en parc public, l'Etat ne subventionne quasiment plus la réhabilitation. Pourtant, la population se paupérise, et les nouvelles constructions sont proposées à des loyers bien supérieurs à ceux des logements sociaux existants. Il est donc indispensable de maintenir une offre locative sociale en remettant le parc ancien à niveau, en particulier du point de vue énergétique.

Par ailleurs, le Département et certains EPCI dotés de la compétence habitat, ont constitué un syndicat mixte, le Syndicat Mixte Ouvert du Logement Social (SMOLS), qui constitue l'organisme de rattachement de l'office public HLM *Périgord Habitat*. Le SMOLS lui a fixé une feuille de route à hauteur de 120 à 150 logements par an. De son côté, le Département a signé une convention financière avec l'organisme à hauteur de 1,2 M€ annuels pour l'accompagner dans sa production de logements.



# NOTES

A series of horizontal dotted lines for taking notes, filling most of the page.

A large teal-colored area containing a grid of horizontal dotted lines, resembling a writing template or a table structure.

# SITUATION EN MATIÈRE DE DÉVELOPPEMENT DURABLE 2022



**Direction de l'Environnement  
et du Développement Durable  
Mission développement durable**

**Tél. 05 53 06 82 63**

dedd.missiondeveloppementdurable@dordogne.fr



**RAPPORT**

**SUR LA  
SITUATION**

**EN  
MATIÈRE  
DE**

**DÉVELOPPEMENT  
DURABLE**

**2022**



**JEUNESSE - ÉDUCATION - CULTURE - SPORT**

# METHODOLOGIE

Le Département de la Dordogne, en tant que collectivité territoriale de plus de 50 000 habitants, édite chaque année un rapport sur sa situation au regard du développement durable. Ce rapport est présenté en Assemblée Départementale à l'occasion du débat sur les orientations budgétaires.

Ce document a pour objet de présenter une analyse des actions, des politiques publiques et des programmes de la collectivité au regard des cinq finalités du développement durable : Cohésion sociale et solidarité entre les territoires et les générations - Dynamique de développement suivant des modes de production et de consommation responsable - Epanouissement de tous les êtres humains - préservation de la biodiversité, des milieux et des ressources - Lutte contre le changement climatique.

Cette 12<sup>ème</sup> édition porte sur les actions réalisées en 2021, analysées au regard des 17 objectifs du développement durable (ODD), conformément à la stratégie nationale de transition écologique vers un développement durable 2015-2020. La liste des actions répertoriées n'est pas exhaustive, certaines sont développées annuellement et apparaissaient dans les éditions précédentes du rapport, celles retenues cette année sont en majorité des actions initiées ou qui se sont terminées en 2021, représentatives de l'action des services.

## OBJECTIFS DE DÉVELOPPEMENT DURABLE



### LES 17 OBJECTIFS DU DEVELOPPEMENT DURABLE

(Ce contenu est offert par la Fondation ELYX, sous l'égide de la Fondation FACE. [www.elyx.net](http://www.elyx.net))

Comme l'an passé, ce rapport est présenté par commission organique et il est à nouveau proposé que l'action phare de chaque commission soit réalisée sous forme d'une interview d'agents porteurs de projet.

Tous les services ont été invités à faire des propositions d'action à inscrire dans ce rapport au moment de la rédaction du rapport d'activité 2021. Comme l'an passé, l'impact des actions sur les ODD n'a pas été quantifié ni qualifié au travers d'indicateurs. En revanche, ont été repérés les ODD auxquels chaque action contribue. La représentation est proposée sous forme de frise :



#### EXEMPLE DE FRISE DE CONTRIBUTION AUX ODD

Dans cet exemple, l'action considérée est réputée concourir à l'atteinte de 8 des 17 ODD qui sont les n°3, 4, 11, 12, 13, 14, 15 et 17.

La totalité des actions contribue à l'ODD 17 qui correspond à la gouvernance. En effet, le Département lie des partenariats dans tous les domaines d'action, et s'insère dans les réseaux locaux, régionaux, nationaux voire internationaux. C'est pourquoi, le degré de collaboration mis en œuvre pour la réalisation des actions est précisé sous la forme d'un symbole selon la légende suivante :

GRADUATION	IMPLICATION
	Service pilote seul
	Transversalité entre plusieurs services du Conseil départemental
	Collaboration avec des partenaires extérieurs
	Ensemble des citoyens

LEGENDE DES SYMBOLES QUALIFIANT LA GOUVERNANCE

## TRANSPORT ADAPTE POUR LES ELEVES EN SITUATION DE HANDICAP

Le Département, dans un souci d'égalité à l'instruction, assure la gratuité du transport des enfants ou adolescents en situation de handicap vers les établissements scolaires « en milieu ordinaire », quel que soient leurs niveaux scolaires et leurs lieux de scolarisation.

Si les élèves concernés peuvent prendre un transport en commun classique ou si les familles peuvent transporter personnellement leur enfant, le coût est remboursé à la famille. Quand cela n'est pas possible, les jeunes sont acheminés en taxi.

Concernant l'organisation des circuits de transport scolaire, le Département continue de privilégier les regroupements d'enfants dans les véhicules afin de rationaliser le transport et limiter ainsi le nombre de véhicules destinés au transport d'enfants en situation de handicap sur le département.

Pour l'année scolaire 2021-2022, plus de **110 véhicules assurent le transport scolaire régulier de 419 enfants**. En 2021, le coût pour le Département s'élève à **1 981 582,19 €**.

De plus, pour cette année scolaire, le Département a renouvelé son marché public de transport en y incluant notamment des critères techniques dans l'analyse des offres. Ainsi, les véhicules de plus de 7 ans proposés par les transporteurs afin d'assurer les circuits scolaires ont été retirés du marché. Une bonification a été accordée aux candidats proposant des véhicules récents et plus écologiques.



**Contact :** Direction de l'Education et des Collèges





**PARTENAIRES INTERNES**  
DSIT

**PARTENAIRES EXTERNES**

Communes et EPCI

### ACTIONS EN FAVEUR DES ETUDIANTS

#### Campus Connecté :

Le Département porte le projet « Campus Connecté » en partenariat avec l'Université de Bordeaux et le Grand Périgueux. Ce projet, labellisé en novembre 2020, permet de rapprocher l'enseignement supérieur de tous les territoires et donner aux jeunes des moyens de poursuivre les études de leur choix au plus près de leur domicile avec les meilleures chances de réussite grâce à l'enseignement à distance. Le Département a procédé au recrutement d'un tuteur chargé d'encadrer les étudiants sur le Campus. Ce tuteur a été affecté à la Direction de l'Education au 1<sup>er</sup> septembre 2021. Le Campus Connecté Périgueux a accueilli 7 étudiants depuis son lancement en septembre 2021.

#### PASS et bourses étudiants en médecine :

La première année d'études de santé est désormais accessible à Périgueux depuis septembre 2020 grâce au soutien du Département et en lien avec les deux agglomérations du territoire. **50 étudiants sont accueillis** pour cette année scolaire 2021-2022.

De même, deux types d'aides à destination des étudiants en médecine sont attribuées par Département afin de rendre le territoire attractif et lutter contre la désertification médicale en favorisant l'installation des futurs médecins en Dordogne :

- Une bourse d'aide à la mobilité des stagiaires en médecine générale et des chefs de clinique en Dordogne, cofinancée avec les communes ou les EPCI ;
- Une bourse spécifique de 200 € par mois pour les étudiants en médecine (générale ou de spécialité) et en odontologie qui s'engagent à exercer en Dordogne.

La dépense totale pour 2021 sur ces deux dispositifs a été de 4.800 €.



#### Les autres aides à destination des étudiants et des apprentis :

- Une bourse attribuée aux étudiants de l'enseignement supérieur participant aux échanges interuniversitaires prévus dans le cadre du programme européen ERASMUS. En 2021, une somme de 3404,50€ a permis le départ de 6 étudiants ;
- Une bourse pour les jeunes originaires de Dordogne en thèse de 3ème cycle a été accordée à 4 étudiants pour un montant de 3 815 € ;
  - Une prime aux jeunes apprentis domiciliés en Dordogne. 89 primes ont été attribuées pour un montant de 10 195 €.
  - Des prêts d'honneur aux étudiants de l'enseignement supérieur. 12 000 € ont été attribués à 6 bénéficiaires à ce titre en 2021.



**Contact :** Direction de l'Education et des Collèges





## RESTAURATION SCOLAIRE : TOUJOURS PLUS DE BIO ET DE LOCAL

### PARTENAIRES INTERNES

Service de l'Agriculture et l'Agroalimentaire

Le Département est fortement engagé depuis de nombreuses années en faveur de l'approvisionnement en produits issus de l'agriculture biologique et locaux dans les collèges.

Depuis 2019, le Département de la Dordogne a fait preuve d'exemplarité en labellisant le 1<sup>er</sup> collège Ecocert 100% bio, Pierre Fanlac à Belvès.

Fort du succès de cette initiative garantissant pour les jeunes collégiens de Dordogne une alimentation plus saine et plus durable, le Département a multiplié le nombre de collèges labellisés.



Désormais, **21 collèges bénéficient de cette labellisation** à différents niveaux, **soit 60 % des collèges publics de Dordogne** engagés pour une restauration scolaire plus saine et plus durable.

- Certification Niveau 3 excellence 🥕🥕🥕 (100% de produits bio) : Pierre Fanlac (Belvès), Jean Rostand (Montpon-Ménéstérol), Alcide Dusolier (Nontron), Jean Moulin (Coulounieix-Chamiers), Jean Ladignac (Saint Cyprien), Léo Testut (Beaumont).
- De plus, les collèges Clos-Chassaing, Anne Frank et Michel de

Montaigne de Périgueux bénéficient également de l'accompagnement du Département afin d'obtenir le label Ecocert 100% bio très prochainement.

- Certification Niveau 3 🥕🥕🥕 (> 50% de produits bio) : Michel de Montaigne (Périgueux), La Roche Beaulieu (Annesse et Beaulieu),
- Certification Niveau 2 🥕🥕 (30 à 50% de produits bio) : Clos Chassaing (Périgueux), Arthur Rimbaud (Saint Astier), La Boétie (Sarlat),
- Certification Niveau 1 🥕 (10 à 30% de produits bio) : Les Châtenades (Mussidan), Anne Frank (Périgueux), Leroy Gourhan (Le Bugue), Dronne Double (Saint Aulaye), Olympe de Gouges (Vélines), Charles de Gaulle (La Coquille), Jacques Prévert (Bergerac), Georges et Marie Bousquet (Eymet) et Yves Delbos (Montignac)



**Contact :** Direction de l'Education et des Collèges



### LA GESTION DES DECHETS DANS LES COLLEGES

#### PARTENAIRES INTERNES

Direction de l'Education  
Direction du Patrimoine  
Pôle paysage et Espaces Verts

#### PARTENAIRES EXTERNES

SMD3

La Direction de l'Education et des Collèges accompagne, en lien avec la Direction de l'Environnement et du Développement Durable et celle du Patrimoine, les collèges dans la mise en pratique d'une meilleure gestion des déchets et son adaptation dans le cadre de la redevance incitative.

Pour cette année scolaire, les 35 collèges ont bénéficié d'une visite technique afin de mettre en œuvre une gestion efficace et optimale des bio déchets et rechercher leur valorisation sur site.

Ainsi, la Direction de l'Education et des Collèges accompagne les établissements dans la mise en œuvre et la gestion de composteurs.

Un technicien de la Direction de l'Education et des Collèges a été formé et détient le statut de « guide composteur » afin d'accompagner et former les agents des collèges au compostage. L'organisation de ces sessions de formation est en cours d'élaboration, elles pourraient être proposées dès la rentrée scolaire 2022-2023.



**Contact :** Direction de l'Education et des Collèges



## PARTENAIRES INTERNES

Service Milieux naturels et Biodiversité

## PARTENAIRES EXTERNES

Parc Naturel Régional Périgord Limousin, Communauté de communes Périgord Limousin, associations, Fédération départementale de pêche

### JOURNEE SPORT ET ENVIRONNEMENT AU BARRAGE DE MIALLET

Depuis 2 ans, le Département, en partenariat avec des acteurs locaux, organise une journée promouvant des activités physiques de pleine nature en lien avec la protection d'un espace naturel sensible.

Cette journée familiale se déroule sur le site du barrage de Miallet, un lieu privilégié pour la découverte de l'environnement qui s'étend sur 77 hectares.

En 2021, cette journée encadrée par 7 éducateurs et 1 technicien milieux naturels et biodiversité a rassemblé **500 visiteurs** sur le site.



**Contact :** Direction des Sports et de la Jeunesse



### PRET DE CANOES ET PADDLES SUR LES SITES DE BAINNADE DEPARTEMENTAUX

Durant la période estivale du 19 juin au 29 août, le Département propose et assure la gestion, la coordination et la surveillance des prêts de canoës et de paddles auprès du public présent sur les sites de Gurson, Saint-Estèphe et La Jemaye.

Au total, **10 109 vacanciers** ont bénéficié de ce service gratuit durant l'été 2021.



**Contact :** Direction des Sports et de la Jeunesse





## PARTENAIRES INTERNES

Direction de la Communication

## PARTENAIRES EXTERNES

EPCI, comités départementaux sportifs, associations sportives, employeurs d'éducateurs sportifs

## ETE ACTIF

Ce programme d'activités physiques de pleine nature, pour tous les publics et à tarif réduit, s'est déroulé du 7 juillet au 29 août 2021, sur l'ensemble du département. Il est porté par convention avec 19 Communautés de communes.

**9 940 personnes ont bénéficié d'activités dispensés par 30 prestataires.**



**Contact :** Direction des Sports et de la Jeunesse

## PARTENAIRES INTERNES

Direction de la Communication

## PARTENAIRES EXTERNES

Communauté de communes Isle-Loue-Auvézère en Périgord et les communes de Saint Mesmin, Génis, Savignac-Lédrier, Saint-Cyr-les-Champagnes et Salagnac

## AMENAGEMENT DE LA 1ERE STATION « DORDOGNE-PERIGORD TRAIL »

Le Département a mis en place des parcours permanents de trail-running. Il s'agit d'un réseau de parcours en boucle balisés par de la signalétique et un fléchage permanent rétro-réfléchissant pour permettre une pratique nocturne. Sur le modèle du ski alpin ou du ski de fond, chaque parcours est classé selon son niveau de difficulté (de facile à expert) et avec son propre code couleur (de vert à noir).

Cette 1<sup>ère</sup> station « Dordogne-Périgord Trail Isle-Loue-Auvézère en Périgord » a été aménagée au départ de la commune de Saint-Mesmin en partenariat avec deux EPCI et 4 communes.



Au-delà de sa vocation sportive, ce concept a pour objectif de valoriser le territoire. Les patrimoines paysagers et historiques sont mis en valeur tout au long des parcours : points de vue, rivières, vallées, petits et grands éléments du patrimoine...

Le 17 octobre 2021, **300 participants ont inauguré les parcours** lors de l'inauguration du premier trail.



**Contact :** Direction des Sports et de la Jeunesse



### LES INITIATIVES CULTURELLES ET LE DEVELOPPEMENT DURABLE

#### PARTENAIRES EXTERNES

Opérateurs culturels, associations et EPCI

Le Département porte une grande attention à la culture au niveau local ainsi qu'aux problématiques liées au développement durable.

Des attentions particulières ont donc été données aux opérateurs culturels dont les projets s'inscrivaient dans une démarche éco citoyenne et écologique (gestion des déchets, mise à disposition de gobelets réutilisables, covoiturage...).

En 2021, toutes les manifestations soutenues par le Département, ont mis un point d'honneur à porter une réflexion sur le développement durable, les circuits courts et la citoyenneté. Les conventions de Soutien aux Initiatives Culturelles Concertées (S.I.C.C.), mises en place depuis 2016, ont permis d'amener sur les territoires des programmations de proximité, émanant des acteurs culturels des territoires et s'inscrivant dans le respect des droits culturels et du respect de l'environnement par la réduction de l'empreinte carbone. Cette culture d'excellence, en direction d'un public local, souvent peu concerné en la matière, ou trop éloigné des lieux dédiés tels que les salles de spectacles et autres centres culturels, se place au cœur des politiques de développement territorial et répond, en partie, aux enjeux de développement durable.



**Contact :** Service de l'Ingénierie Culturelle Territoriale



### UN JARDIN NEOLITHIQUE AU CHATEAU DE CAMPAGNE

#### PARTENAIRES INTERNES

Direction du Patrimoine Routier, Paysager et des Mobilités

En partenariat avec le Pôle paysage et espace verts, plusieurs actions ont été menées autour du jardin et du domaine.

Suite à un appel à candidatures, une nouvelle équipe de prestataires a été missionnée pour concevoir, entretenir et animer le jardin néolithique sur une durée de deux ans. Elle est constituée de deux éco-interprètes et une paysagiste. Le jardin a été entièrement redessiné cette année et les animations repensées.

#### PARTENAIRES EXTERNES

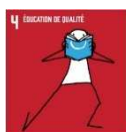
Pôle International de la Préhistoire

- 6 animations ont eu lieu de juin à septembre, notamment dans le cadre de la manifestation nationale « Rendez-vous aux jardins » et de la saison culturelle du domaine et de la Fête du Grand Site pilotée par le PIP. Le Département a également proposé des randonnées à la découverte du patrimoine du domaine.

- Le gisement du Roc de Marsal a été ouvert exceptionnellement pour les étudiants en préhistoire de l'université Bordeaux-Montaigne et pour le tournage du documentaire « Les Maîtres du feu » de Gabriel Martiarena, diffusé dans « La science grand format » sur France 5.



**Contact :** Service de l'Archéologie





### PARTENAIRES INTERNES

Direction des Systèmes d'Information et du Numérique

### PARTENAIRES EXTERNES

Communes et communautés de communes adhérentes au PDLP et l'Agence Technique Départementale

## LA MISE EN RESEAU DES BIBLIOTHEQUES SUR LE TERRITOIRE

Le Département accompagne la mise en réseau de 200 bibliothèques et points de lecture, adhérentes au Plan Départemental de Lecture Publique (PDLP), sur le territoire et contribue ainsi à améliorer l'accès aux savoirs, à l'information et aux ressources culturelles des Périgourdins par :

- o La circulation de ces biens sur le territoire ;
- o La promotion de l'alphabetisation universelle ;
- o La mise à disposition d'un réseau de points d'accès où sont mis en œuvre les programmes et services gouvernementaux.



**Contact :** Bibliothèque Départementale Dordogne Périgord



### PARTENAIRES EXTERNES

Médiathèque Pierre Fanlac de Périgueux, réseau des bibliothèques de la Communauté d'Agglomération du Bergeracois

## LA MEDIATHEQUE NUMERIQUE DORDOGNE

Créée en 2010, la Médiathèque numérique Dordogne, permet d'accéder gratuitement et légalement à une offre de contenus en ligne répartis en 6 grands espaces : musique, cinéma, savoirs, livres, presse et jeunesse.

La Ville de Périgueux (en 2016) et la Communauté d'agglomération de Bergerac (en 2020) ont rejoint la Bibliothèque départementale Dordogne-Périgord au sein d'un groupement de commandes pour mutualiser ce service.

Cela a permis d'augmenter l'offre documentaire pour un coût optimisé pour les trois collectivités.

Par ces ressources, complémentaires avec l'offre documentaire papier de la BDDP, les bibliothèques contribuent à la réduction de la fracture numérique par l'accès aux technologies de l'information et de la communication.



**Contact :** Bibliothèque Départementale Dordogne Périgord



### PARTENAIRES INTERNES

Services départementaux

### PARTENAIRES EXTERNES

Association des Bibliothèques de France, Ecole Nationale Supérieure des Sciences de l'Information et des Bibliothèques, Bibliothèque Publique d'Information

## LES BIBLIOTHEQUES AU SERVICE DES OBJECTIFS DE L'AGENDA 2030

La Bibliothèque Départementale Dordogne Périgord participe à l'agenda 2030 en mettant à disposition une exposition intitulée « Agenda 2030 » à destination des bibliothèques et des collèges du département.

Cette exposition, mise à disposition par Canopée, a été réalisée par la fondation GoodPlanet, qui a pour vocation de sensibiliser l'ensemble des acteurs, en particuliers les écoliers, aux enjeux environnementaux et sociaux actuels, et par le photographe Yann Artus-Bertrand.

Elle a pour but de montrer que le développement durable vise à concilier et harmoniser l'économie, le social et l'écologie. Elle est composée de 17 panneaux didactiques plastifiés qui évoquent les 17 objectifs du développement durable comme par exemple l'ODD 1 « Pas de pauvreté » ou l'ODD 10 « inégalités réduites ».

Cette exposition est accompagnée d'un choix de documents (principalement des livres et des DVD) et d'accessoires (fiches et cubes avec des exemples d'actions concrètes correspondant à chaque ODD) que les gens peuvent manipuler lors des expositions.

De plus, la Bibliothèque Départementale Dordogne-Périgord propose à son réseau des outils d'animation estampillés Agenda 2030 - expositions, valises et malles -. On peut citer par exemple l'exposition « c'est mon genre » en partenariat avec l'association « Femmes solidaires ». A travers cette exposition adressée au jeune public, des histoires simples abordent l'éducation non sexiste dès le plus jeune âge. Sur chaque panneau, une histoire est racontée aux enfants où les personnages sont confrontés à des situations d'inégalité

entre les filles et les garçons.



**Contact :** Bibliothèque Départementale Dordogne Périgord

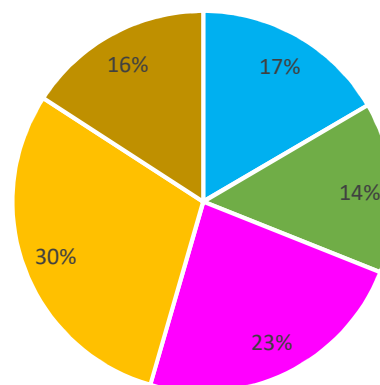


## SYNTHESE DES ACTIONS – 6<sup>EME</sup> COMMISSION

Sur les 16 actions présentées dans ce rapport pour la 6<sup>ème</sup> commission, plus de la moitié contribue à l'amélioration de la cohésion sociale et la solidarité entre les territoires et les générations (30%) et à l'épanouissement de tous les êtres humains (23%) ce qui illustre bien les actions menées dans la commission 6.

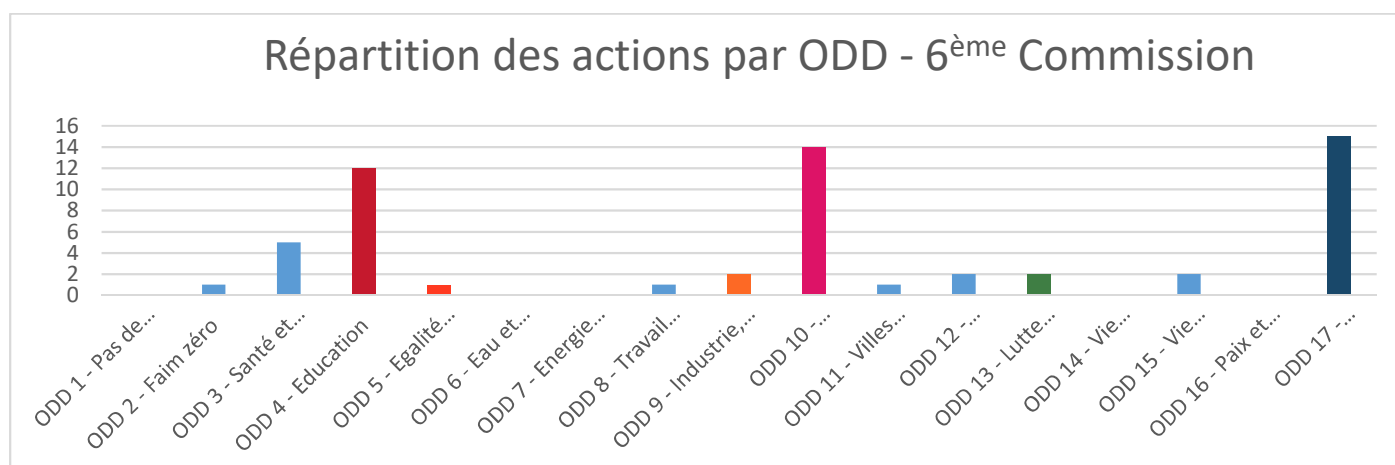
### Proportion d'actions contribuant aux 5 finalités du développement durable - 6<sup>ème</sup> Commission

- Lutte contre le changement climatique
- Préservation de la biodiversité, des milieux et de la ressource
- Épanouissement de tous les êtres humains
- Cohésion sociale et solidarité entre les territoires et les générations
- Dynamiques de développement suivant des modes de production et de consommation responsable



Au regard des objectifs de développement durable, on observe que la majorité des actions a une incidence potentielle sur l'éducation, la réduction des inégalités et les partenariats, en toute cohérence par rapport aux objectifs de la Commission.

### Répartition des actions par ODD - 6<sup>ème</sup> Commission



L'ensemble des actions est mené en collaboration transversale au sein des services départementaux d'une part, et d'autre part, avec des partenaires issus du réseau local (collectivités, associations...) et des partenaires institutionnels.

## Le label « Bibliothèque Numérique de Référence »

Marion LAGUERRE, Directrice de la Bibliothèque Départementale Dordogne Périgord

**Mission Développement Durable :** qu'est-ce que le label Bibliothèque Numérique de Référence ?

**Marion LAGUERRE :** Créé par le Ministère de la culture en 2010, ce label vise à soutenir financièrement les collectivités qui ont un projet numérique ambitieux via leur bibliothèque. Le label permet d'obtenir des financements sur 3 à 4 années. Un premier dossier avait été déposé conjointement par la Ville de Périgueux et le Département en 2019 mais la crise sanitaire n'a pas permis au projet d'aboutir. Un deuxième dossier a donc été déposé en 2021 avec un plan d'actions 2021-2024. L'originalité de ce dossier est qu'il est porté par 2 collectivités. Cela permet d'avoir une stratégie numérique harmonisée et globale à l'échelle du département.

**Mission Développement Durable :** quel est l'objectif du projet porté par le Département et Périgueux ?

**Marion LAGUERRE :** Un des axes forts du projet est la connexion au territoire. L'idée est d'utiliser le numérique pour faire le lien humain / territoire/ lieu. Il s'inscrit dans une démarche centrée sur les usagers : se mettre à la place de l'utilisateur pour mieux répondre à ses besoins.

L'objectif est de développer la culture numérique (en allant au-delà de l'inclusion numérique), c'est-à-dire « Penser l'offre de service pour inciter le public à fréquenter les lieux, ne pas se contenter de consommer depuis chez soi ».

**Mission Développement Durable :** en quoi cela consiste ?

**Marion LAGUERRE :** le projet se décline en 3 axes :

1<sup>er</sup> axe : rapprocher les lieux culturels des Périgourdins en construisant une existence sur le web. Repenser les services existants comme la réservation en ligne via le catalogue. C'est ce qui fait la force des bibliothèques. Néanmoins, ce type de service a besoin d'être modernisé. D'où l'idée de créer du lien au territoire et d'élargir le service à d'autres types de ressources. Par exemple, la Dordogne est une terre de tournages. Parce que Ridley Scott a tourné un de ses films en Dordogne, on pourrait proposer l'intégralité de ses œuvres sur une plateforme.

L'objectif est de proposer des offres de contenus renouvelées : faciliter l'accès à des documents physiques (livres, CD, DVD), mais aussi aux ressources en ligne directe. Sur ce dernier type de service, nous sommes confrontés à un modèle économique qui nous met en difficulté : les coûts de consultation explosent avec l'augmentation du nombre de consultations. Et plus la ressource attire le public, plus le coût est élevé pour le Département.

Toutefois, aussi critiquables soient-elles, les plateformes type Netflix, développent des pratiques culturelles chez les usagers et donnent accès à énormément de contenus. Qu'est-ce qu'on propose en termes d'offres de service public sans chercher à entrer en concurrence avec les plateformes de type Netflix ?

D'où l'idée de questionner le territoire pour faire sens et chercher le lien avec les opérateurs culturels pour valoriser d'autres ressources. C'est pour cela qu'on cherche à travailler avec les acteurs culturels qui peuvent avoir beaucoup de ressources. Il s'agit du cœur du projet : la mise en place d'une plateforme qui permette d'interroger les différents systèmes d'information. La complexité est de modeler une architecture informatique efficace.

D'autre part, il faut améliorer la visibilité et la communication des bibliothèques sur le web pour donner les bonnes informations (horaires, adresses, photo...) et donner envie de s'y rendre. C'est un canal indispensable pour faire venir le public.

2<sup>ème</sup> axe : développer et améliorer les usages numériques. En effet, les bibliothèques sont des lieux identifiés pour l'accompagnement aux démarches administratives. Toutefois, ce service est assez éloigné du métier de bibliothécaire et il faut différencier le « coup de pouce informatique » de la démarche en ligne qui n'est pas du ressort des bibliothèques. Il est donc envisagé de réaliser une cartographie des acteurs afin de fournir la bonne information au public et bien rediriger les usagers.

Le 2<sup>ème</sup> volet de cet axe consiste à développer la littératie numérique par l'éducation aux médias et à l'image. Il s'agit de mieux connaître le numérique avec un esprit critique afin d'être capable d'utiliser le numérique à des fins culturelles. Un des moyens est de mettre à disposition des bibliothèques du matériel d'animation culturelle sur cette thématique, par exemple la valise sur la réalité virtuelle qui a été testée dans 2 bibliothèques cet été.

Le 3<sup>ème</sup> axe regroupe les actions d'accompagnement et formation des bibliothécaires pour la mise en place de ce projet.

**Mission Développement Durable :** quels sont les partenaires culturels associés ?

**Marion LAGUERRE :** les acteurs culturels du territoire sont associés dès le départ du projet, comme par exemple, l'Agence culturelle départementale, Ciné passion Périgord, le Conservatoire, le PIP. L'idée est de sortir du champ des bibliothèques pour proposer des ressources plus diversifiées.

**Mission Développement Durable :** comment ce projet a-t-il été construit ?

**Marion LAGUERRE :** Un prestataire nous a accompagné en plusieurs temps :

- Une enquête auprès du grand public
- Une journée du réseau des bibliothèques
- Une enquête thématique avec 6 focus groupes, parmi lesquels le groupe « nouveaux arrivants », pour les interroger sur les pratiques culturelles et numériques ainsi que sur leurs attentes.

Actuellement, on travaille avec une Assistance à Maîtrise d'Ouvrage pour nous aider à formaliser des scénarii de réalisations techniques et organisationnelles.





# SITUATION EN MATIÈRE DE DÉVELOPPEMENT DURABLE 2022



**Direction de l'Environnement  
et du Développement Durable  
Mission développement durable**

**Tél. 05 53 06 82 63**

dedd.missiondeveloppementdurable@dordogne.fr