

LA FIBRE DE **PÉRIGORD NUMÉRIQUE** **100% PUBLIQUE** **100% DU TERRITOIRE**

À mi-chemin de l'installation de la fibre dans tout le département, Périgord Numérique fait état de l'avancement des travaux. Le « plus grand chantier » jamais mené en Dordogne s'achèvera, comme prévu, fin 2025.



- Plus de 145 000 prises construites à ce jour sur les 240 000 prises prévues
- Ils ont désormais la fibre : témoignages
- Les bonnes raisons de s'abonner
- Téléphonie mobile : installation de pylônes dans les « zones blanches »





« Le plus grand chantier jamais entrepris en Périgord »

À mi-chemin du déploiement du Très Haut Débit de la fibre sur l'ensemble du territoire de la Dordogne, Germain PEIRO, Président du Conseil départemental de la Dordogne et Président du Syndicat Mixte Périgord Numérique (SMPN), rappelle les choix politiques, techniques et logistiques qui ont présidé à la construction d'un réseau public et à la création de Périgord Numérique.

Pourquoi le Département a-t-il choisi de participer financièrement à l'installation de la fibre et quelles sont les missions de Périgord Numérique ?

Germain Peiro. Parce que c'est le meilleur outil de désenclavement que l'on pouvait offrir aux habitants et aux entreprises de notre territoire. En termes de communication, la fibre met le monde rural à égalité avec le monde urbain. Il aura fallu toute la volonté des élus départementaux pour mettre sur pied, à l'échelle de notre territoire, une structure publique dédiée au déploiement de la fibre : le Syndicat Mixte Périgord Numérique. Et l'une de ses principales missions est d'apporter le très haut débit à tous les Périgourdins, même les plus isolés. C'était la seule option pour couvrir 100% du territoire.

Quels sont les enjeux pour la Dordogne ?

G. P. Aujourd'hui, les entreprises comme les particuliers, positionnent l'accès au très haut débit parmi les critères majeurs dont dépendent leur installation, leur développement et le choix de leurs conditions de vie en zone rurale. Quelle que soit l'utilisation qui en est faite – privée ou professionnelle – le très haut débit auquel donne accès la fibre, présente des avantages en matière de rapidité, de stabilité et de robustesse de connexion que n'offre aucune autre technologie. Ainsi, 100% des foyers mais aussi 100 % des entreprises du département pourront se connecter d'ici fin 2025. C'est une priorité pour Périgord Numérique de relever le défi de la connectivité, un enjeu majeur pour ancrer ces entreprises sur notre territoire.

Selon quel modèle économique cela fonctionne-t-il ?

G. P. Un modèle exemplaire et vertueux ! Rappelons que c'est le plus grand chantier jamais entrepris en Périgord : un millier de personnes travaillent chaque jour à l'installation de la fibre. Le coût total de cette opération s'élève à 500 millions d'euros, avec une partie de financement public (État, Région, Département, Communautés de communes, le SDE pour la phase 1) et une autre en autofinancement via des emprunts. Pour rentabiliser cet investissement, Périgord Numérique loue le réseau (un réseau entièrement neuf) aux opérateurs (fournisseurs d'accès à Internet) et encaisse les redevances. Cette opération permet de rembourser les emprunts et d'assurer l'entretien du réseau. C'est l'une des raisons pour lesquelles il faut que les habitants s'abonnent à la fibre dès qu'ils le peuvent.

Et quand tous les Périgourdins seront-ils raccordés ?

G.P. L'objectif est clair depuis le lancement de ce programme : il s'agit, à l'horizon 2025, d'avoir apporté le très haut débit à chaque foyer, quel que soit le lieu où il est établi. Au terme de cette échéance, plus de 240 000 prises auront été raccordées. Ce chiffre témoigne de l'importance du projet engagé. C'est le chantier du développement, de la modernité et de l'attractivité du département.



100% fibre, 100% satisfaits

Productivité, économie, télétravail, attractivité du territoire, sécurité, lien social... Au fil de son avancée au cœur du territoire, la fibre améliore le quotidien des Périgourdins, à titre professionnel comme à titre personnel.

Témoignages...

« Un suivi de production en temps réel »

Aurélié Bernier, Groupe Bernier à Saint-Jory-las-Bloux
« Nous sommes enfin connectés à la fibre dans nos dépôts et structures répartis en France. Nous attendions cela avec impatience ; cela nous a permis de mettre en place une chaîne de production RFID (avec des puces radiofréquence) pour suivre nos produits en temps réel. La fibre permet aujourd'hui notre développement sur le site de Saint-Jory-las-Bloux, qui est le siège du groupe. »

« Un intranet très sécurisé »

Laurent Stipal, IMEPSA à Montrem
« Notre développement passe par la digitalisation, la fibre était la clef de notre système. Cela nous simplifie la vie au niveau opérationnel comme sur le plan financier. Nos communications avec les autres entités du groupe sont désormais efficaces, rapides et sécurisées. C'est un outil de base pour notre développement actuel et futur. »

« Pour notre clientèle, c'est essentiel »

Thierry Gauthier, Hôtel de Monrecour à Saint-Vincent de-Cosse
« C'est énorme ! Aujourd'hui, même lorsqu'ils sont en vacances, les clients attendent de pouvoir disposer d'un Wifi à leur arrivée. Elle était très attendue dans ce secteur où la qualité des connexions laissait à désirer. C'est un plus en termes d'attractivité : les citoyens venus s'installer pendant les confinements de la crise Covid sont restés parce que la fibre était annoncée. »

« Ça rapproche la famille »

Christine et Dominique Loselle à Atur
« Nous venons de passer deux mois en Nouvelle-Calédonie où est installée notre fille depuis 2015, et désormais maman de jumelles. 23 heures d'avion... Mais avec la visio c'est comme si nous étions réunis ! Le plus difficile à gérer maintenant, ce n'est pas la qualité de la connexion (autrefois, nous avions des coupures sur Whatsapp comme sur la télévision), c'est le décalage horaire... »

« Un gage d'attractivité pour la commune »

Priça Mortier, maire de Saint-Victor
« La fibre est arrivée sur 60% du territoire du village en juin dernier. Elle était très attendue dans ce secteur où la qualité des connexions laissait à désirer. C'est un plus en termes d'attractivité : les citoyens venus s'installer pendant les confinements de la crise Covid sont restés parce que la fibre était annoncée. »

« La fibre a changé mon quotidien »

Lucie Feuillerat, chef de projet architecture, St-Géraud-des-Corps
« Je travaille au cabinet d'architecture Julie Dehaut à Floirac. Depuis l'arrivée de la fibre, je peux envoyer des fichiers très lourds depuis chez moi sans faire le trajet tous les jours. Je suis née à la campagne et j'aime la campagne... Ça a changé mon quotidien et mon confort de vie s'est nettement amélioré. »



Les chiffres clés*

COMMERCIALISATION



117 595
prises commercialisables



26 jours
de délai moyen de raccordement



33 619
abonnés à la fibre



253
armoires de rue commercialisées auprès des fournisseurs d'accès Internet



97 %
de raccordement sans intervention de l'exploitant

RBAL (Relevé boîtes aux lettres) achevé sur les **489 communes** à fibrer. Les **59 NRO** (noeud de raccordement optique) sont installés sur l'ensemble du territoire. **440 SRO** (armoires de rue) installés sur les 570 prévus sur l'ensemble du réseau. **1 060 km** de fibre tirée pour le réseau de collecte (sur les 1 500 km pour la totalité de la collecte en Dordogne). **240 000 prises prévues** : 145 000 prises construites, 25 000 prises en étude et 70 000 prises en construction

*au 4 décembre 2023

Amener la fibre jusqu'à chez vous !

Tous les jours, la fibre gagne un peu plus de terrain en Dordogne.

Ce nouveau réseau, indépendant du réseau cuivré est entièrement construit à partir de deux points d'entrée qui se situent à La Bachellette et à La Roche-Chalais pour aller jusqu'aux boîtiers à proximité des habitations, des entreprises, des collectivités, etc.

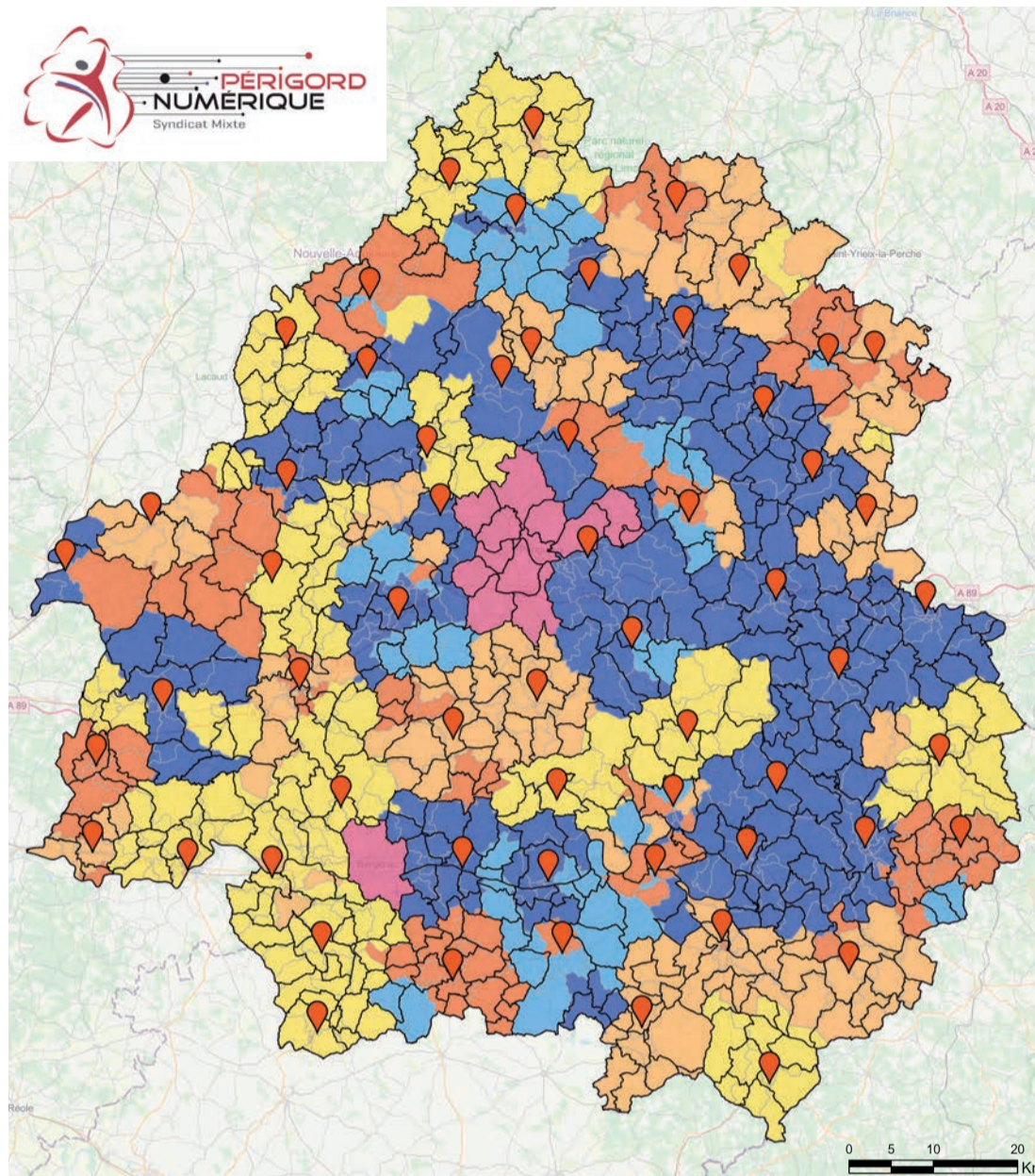
Pour arriver jusqu'à chez vous, plusieurs étapes préalables sont indispensables : le relevé des boîtes aux lettres, pour desservir tout le monde et modéliser le réseau avant de lancer les travaux du réseau de collecte, de transport et enfin de distribution.

En tout premier lieu, le réseau de collecte pour raccorder les 59 noeuds de raccordement (NRO) répartis sur tout le département. À ce jour, tous les NRO sont installés et le dispositif est enfoui.

95 % du réseau de transport qui va des NRO aux armoires de rue (SRO – sous-répartiteurs optiques) est également souterrain. Tous les bâtiments raccordés à une même armoire forment une zone géographique qui suit la logique de construction du réseau et non des frontières administratives des communes.

La fibre suit ensuite le chemin du fil de cuivre jusqu'aux points de branchement (PBO – Point de Branchement Optique) en aérien ou en souterrain, il s'agit du réseau de distribution.

Le raccordement final entre le PBO et votre maison s'effectue par le technicien de l'opérateur chez qui vous avez souscrit un abonnement.



Avancement des travaux



Cette carte, son design, ainsi que les données qui la composent, sont la propriété du Syndicat Mixte Périgord Numérique et / ou de ses partenaires. Toute diffusion et / ou réutilisation est strictement prohibée sans l'accord express de sa direction. Map data © OpenStreetMap contributors, Microsoft, Facebook, Inc and its affiliates, Esri Community Maps contributors, Map layer by Esri, Esri, HERE, Garmin, FAO, NOAA, USGS.

NATHD : pour la commercialisation et l'exploitation

Sous l'acronyme NATHD, il y a « Nouvelle-Aquitaine Très Haut Débit », société publique locale de dimension régionale dont est membre Périgord Numérique pour la Dordogne, ainsi que les syndicats en charge du déploiement du THD de six

autres départements : Landes, Lot-et-Garonne, Charente, Corrèze, Creuse et Haute-Vienne. Cette société publique a pour mission d'exploiter et de commercialiser le réseau fibre construit par Périgord Numérique. À ce titre, elle est habili-

tée à contractualiser avec les fournisseurs d'accès à Internet (FAI), qui peuvent alors proposer leurs offres d'abonnement aux habitants éligibles à la fibre. En tant qu'exploitant, NATHD est chargée d'assurer la fonctionnalité du réseau, une

mission pour laquelle elle est accompagnée par Axione, l'un des opérateurs leader dans les infrastructures de télécommunications, au travers de sa filiale dédiée au projet, « La Fibre Nouvelle-Aquitaine ».

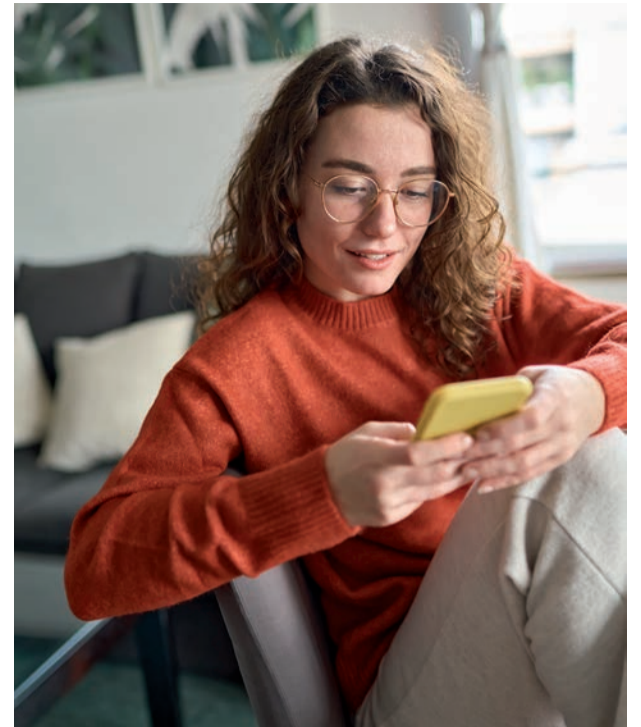
Pour tout savoir...

i Des délais légaux
Ce n'est pas parce que des travaux sont engagés dans votre rue que vous aurez la fibre tout de suite... Il faut respecter le délai d'une période incompressible de gel commercial de 3 mois afin que les opérateurs vous proposent des abonnements fibre. Sur la carte d'éligibilité NATHD, les trois étapes (travaux, gel commercial puis possibilité de s'abonner auprès d'un fournisseur d'accès internet) sont matérialisées en rouge, orange puis vert.

i Plus de cuivre en 2030
S'il est une bonne raison de s'abonner à la fibre le plus vite possible, c'est bien celle-ci : à partir de 2030, plus aucun signal ne passera par le cuivre, c'est une obligation nationale. Évidemment, cela ne sera fait qu'une fois l'ensemble du territoire équipé de la fibre et le « décommissionnement » devrait s'effectuer par Communauté de communes 100% fibrée. À savoir aussi : la fibre remplacera aussi bien les services internet que de téléphonie et permettra de nombreux usages (vidéosurveillance, télésurveillance, domotique, télé-médecine...).

i Pour les maisons neuves (ou jamais raccordées au cuivre)
Pour passer du cuivre à la fibre, c'est facile : on fait se côtoyer l'un et l'autre en aérien ou en tranchée. Pour les habitations neuves, il est désormais très compliqué – voire impossible – de s'abonner à un service qui passe par le cuivre. Que faire ? Aller sur le site internet de NATHD onglet « Adduction » et remplir le formulaire de demande d'adduction neuve. Périgord Numérique vous établira ensuite une convention destinée à créer un chemin (adduction) entre le PBO (point de branchement optique) le plus proche et votre limite de propriété. L'étude et les travaux pourront ainsi être effectués à moindre coût. Il restera à créer le passage dans la partie privative, sur laquelle l'opérateur public n'a pas le droit d'intervenir.

i Zone AMII quesaco ?
AMII pour « appel à manifestation d'intention d'investissement ». Concrètement, une zone AMII est une partie du territoire dans laquelle un ou plusieurs opérateurs privés ont manifesté leur intérêt pour déployer un réseau fibre optique... En Dordogne, c'est Orange qui s'est positionné comme opérateur investisseur unique du déploiement de la fibre pour Périgueux, Trélissac, Coulounieix-Chamiers, Chancelade, Marsac-sur-l'Isle, Champcevinel, Sanilhac (Commune déléguée concernée : Notre-Dame-de-Sanilhac), Château-l'Évêque, La Chapelle-Gonaguet, Razac-sur-l'Isle, Coursac, Antonne-et-Trigonant, Escoiret-Bergerac.



—□ Téléphonie

Périgord Numérique s'engage aux côtés de l'État dans le cadre du New Deal Mobile pour améliorer la téléphonie mobile en Dordogne : une équipe projet pilotée par le préfet et le président du Conseil départemental pour une meilleure couverture du territoire.

Tout en amenant la fibre sur l'ensemble du territoire, le Syndicat Mixte Périgord Numérique s'engage pour accélérer l'amélioration de la couverture du réseau de téléphonie. Du repérage des « zones blanches » jusqu'au déploiement des pylônes, Périgord Numérique travaille avec les services de l'État. En Dordogne, la couverture du territoire en téléphonie mobile est un enjeu majeur de développement.

Entre 2005 et 2013, soucieux de résorber les zones blanches et

de couvrir les zones non couvertes par les opérateurs privés, le Conseil départemental de la Dordogne s'était mobilisé pour participer à l'installation de 42 pylônes dans l'ensemble du département, dans le cadre des programmes de résorption des zones blanches « centre-bourg » cofinancés par l'État.

En janvier 2018, le gouvernement a finalisé un accord avec les opérateurs privés : "le New Deal Mobile", destiné à assurer une meilleure couverture mobile pour les années à venir. Le Syndicat Mixte Périgord Numérique (SMPN) s'est positionné avec succès dans ce programme et la Dordogne est l'un des départements de France bénéficiant de la plus forte dotation en pylônes. C'est dans le cadre de cet accord que la Dordogne a déjà obtenu

l'installation de 114 pylônes, auxquels il faut rajouter les sites développés par les seuls opérateurs pour améliorer leur couverture en propre et celles des axes prioritaires de mobilité.

100 nouveaux pylônes levés depuis 2017

Le 8 novembre 2023, un nouveau pylône a été érigé à Verteillac, après celui dressé à Saint Aquilin le 12 octobre dernier. A Saint-Cyprien, un nouveau pylône a également été mis en service le 1er décembre. Dans le cadre des objectifs fixés par le « New Deal Mobile », ce sont 1 ou 2 nouveaux pylônes qui sont installés chaque mois.

Depuis le début de l'année 2023, 15 nouveaux pylônes ont déjà été mis en service.

59 pylônes sont actuellement en étude et travaux.

Au total, sur les 100 pylônes déjà installés en Dordogne à ce jour, 88 sont déjà en service dont ceux de Saint-Jory-las-Bloux, Bassillac, Razac-de-Saussignac, Biron, Jayac, Saint-Saud-Lacoussière, Jaure, Chantérac, Issigeac, Villefranche-du-Périgord, etc. En novembre 2023, l'équipe projet départementale a proposé l'installation de 13 nouveaux pylônes. Il s'agit de projets mono ou multi-opérateurs, suivant les besoins constatés sur les communes de : Les Coteaux Périgourdins, Groléjac, Saint-Cybranet, Vergt-de-Biron, Saint-Romain-de-Monpazier, Lanquais, Saint-Géraud-des-Corps, Augignac, Salignac-Eyvignes, Carlux, Campagnac-lès-Quercy, Biron et Sainte-Radegonde.

Au total, 180 pylônes seront installés en Dordogne d'ici 2026. Un accompagnement concret auprès des communes et des opérateurs par Périgord Numérique en lien avec la Préfecture

Toutes ces opérations sont accompagnées par Périgord Numérique. « Nous sommes avec la préfecture l'interface entre les élus, les opérateurs, les intervenants tout au long des négociations puis du processus d'installation », explique le Responsable du Pôle mobile et usage à Périgord Numérique. « C'est une aide de terrain, qui commence avec la recherche et l'identification exacte des zones blanches, les possibilités offertes par les arrêtés ministériels, l'installation physique des pylônes, etc. jusqu'à la mise en service effective du ou des services de téléphonie ».

—□ Contacts utiles

Votre opérateur est votre interlocuteur principal : disponibilité des offres, tarifs, abonnements, facturation, etc. Même en cas de coupure de service, c'est votre opérateur qu'il faut alerter !

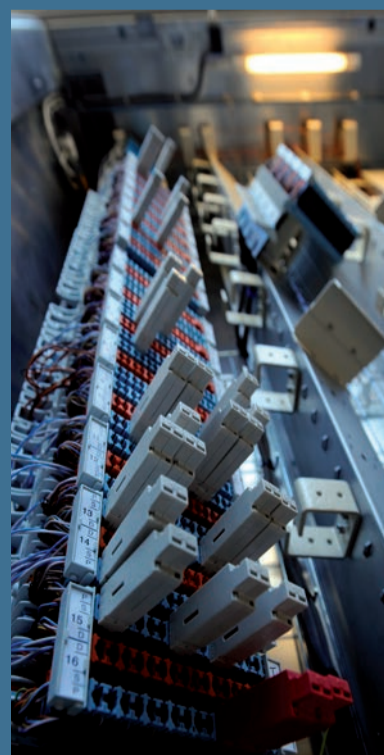
L'assistance téléphonique NATHD

Si un problème ne parvient pas à être solutionné par l'opérateur dans les délais contractuels ou pour toutes autres demandes, l'assistance téléphonique NATHD est disponible du lundi au vendredi, de 8 h 30 à 19 h 00 au :

0 806 806 006

(service gratuit + prix appel)

L'éligibilité à la fibre est à vérifier sur la carte de www.nathd.fr/eligibilite



Le Syndicat Mixte Périgord Numérique

L'avancée des travaux est consultable sur la carte interactive de Périgord Numérique : www.perigordnumerique.fr

Pour prendre contact avec Périgord Numérique : www.perigordnumerique.fr/contactform

Suivez-nous sur les réseaux sociaux

